

G IV1 - hj 1 / 2010
(zugl. G IV1-m 10 / 2010)

Gäste und Übernachtungen im Reiseverkehr

Oktober 2010 und Sommerhalbjahr 2010



Niedersachsen

Auskünfte:

Zentrale Informationsstelle Tel. 0511 9898 - 1134
Fax 0511 9898 - 4132

Herausgeber:

Landesbetrieb für Statistik und Kommunikationstechnologie Niedersachsen (LSKN)

V.i.S.d.P.: Dr. Christoph Lahmann

Zu beziehen durch: LSKN - Schriftenvertrieb -,

Postfach 91 07 64, 30427 Hannover,

Dienstgebäude Göttinger Chaussee 76

Tel. 0511 9898 - 3166, Fax 0511 9898 - 4133

E-mail: vertrieb@lskn.niedersachsen.de

Internet: www.lskn.niedersachsen.de

Erschienen im April 2011

© Landesbetrieb für Statistik und Kommunikationstechnologie Niedersachsen, Hannover 2011.
Vervielfältigung und Verbreitung auch auszugsweise mit Quellenangabe gestattet.

Inhalt

	Seite
Allgemeine Angaben zur Statistik	4
Fachlich Verantwortliche.....	8
Prädikatisierte Gemeindeteile in Niedersachsen	9
Übersichtskarten der Kur- und Erholungsorte in Niedersachsen und Reisegebiete Niedersachsens	11
Tabellenteil	
1. Ankünfte, Übernachtungen und Aufenthaltsdauer der Gäste in Beherbergungsstätten in Niedersachsen nach Herkunftsländern	13
2. Ankünfte, Übernachtungen und Aufenthaltsdauer der Gäste in Beherbergungsstätten nach Regionalgliederung (Gemeinden) und zusammengefassten Gästegruppen	14
3. Beherbergungsstätten, Gästebetten und Kapazitätsauslastung in Heil- und Seebädern zus., übrigen Gemeinden zus. und Niedersachsen.....	20
4. Ankünfte, Übernachtungen und Aufenthaltsdauer der Gäste in Beherbergungsstätten nach Reisegebieten, Betriebsarten und zusammengefassten Gästegruppen	21
5. Ankünfte, Übernachtungen und Aufenthaltsdauer der Gäste auf Campingplätzen in Niedersachsen nach Herkunftsländern	35

Allgemeine Angaben zur Statistik

Unter **Beherbergung im Reiseverkehr** versteht man die Unterbringung von Personen, die sich vorübergehend an einem anderen Ort als ihrem gewöhnlichen Wohnsitz aufhalten (Reisende). Ein Aufenthalt gilt — in Anlehnung an die melderechtlichen Vorschriften (§ 16 Abs. 1 Melderechtsrahmengesetz vom 18.8.1980, BGBl. I S. 1429 ff.) – dann als „vorübergehend“, wenn er die Dauer von zwei Monaten im Allgemeinen nicht überschreitet. Eine Unterbringung wird bis zu einem Aufenthalt von max. einem Jahr berücksichtigt. Der vorübergehende Ortswechsel kann durch Urlaub und Freizeit, aber auch durch die Wahrnehmung privater und geschäftlicher Kontakte, den Besuch von Tagungen und Fortbildungsveranstaltungen, Maßnahmen zur Wiederherstellung der Gesundheit oder sonstige Gründe veranlasst sein.

Die Erhebung erstreckt sich auf Betriebe und fachliche Betriebsteile, die nach Zweck und Einrichtung dazu dienen, mehr als acht Gäste gleichzeitig vorübergehend zu beherbergen. Für Campingplätze gilt die Berichtspflicht, wenn sie mindestens drei Stellplätze im Urlaubscamping anbieten. Einbezogen sind danach die Gruppen 55.1 Hotellerie und 55.2 Sonstiges Beherbergungsgewerbe im Abschnitt H (Gastgewerbe) der EU-einheitlichen Wirtschaftszweigsystematik NACE sowie Vorsorge- und Rehabilitationskliniken (WZ 85.11.3).

Erhebungseinheit ist die fachliche örtliche Einheit.

Rechtsgrundlagen:

1. **EU-Recht:** Richtlinie 95/57/EG des Rates vom 23. November 1995 über die Erhebung statistischer Daten im Bereich Tourismus (ABl. EG Nr. L 291 S. 32), in seiner jeweils geltenden Fassung,
2. **Bundesrecht:** Gesetz zur Neuordnung der Statistik über die Beherbergung im Reiseverkehr (Beherbergungsstatistikgesetz – BeherbStatG) vom 22. Mai 2002 (BGBl. I S. 1642), geändert durch Artikel 8a des Gesetzes vom 21. Juni 2005 (BGBl. I S. 1666) in Verbindung mit dem Bundesstatistikgesetz (BStatG) vom 22. Januar 1987 (BGBl. I S. 462, 565), in seiner jeweils geltenden Fassung.

Die erhobenen Einzelangaben werden nach § 16 BStatG grundsätzlich geheim gehalten. Nur in ausdrücklich gesetzlich geregelten Ausnahmefällen dürfen Einzelangaben übermittelt werden. Nach § 16 Abs. 6 BStatG ist es möglich, den Hochschulen oder sonstigen Einrichtungen mit der Aufgabe unabhängiger wissenschaftlicher Forschung für die Durchführung wissenschaftlicher Vorhaben Einzelangaben dann zur Verfügung zu stellen, wenn diese so anonymisiert sind, dass sie nur mit einem unverhältnismäßig großen Aufwand an Zeit, Kosten und Arbeitskraft dem Befragten oder Betroffenen zugeordnet werden können. Die Pflicht zur Geheimhaltung besteht auch für Personen, die Empfänger von Einzelangaben sind. Die Namen und Adressen der Befragten werden in keinem Fall an Dritte weitergegeben.

Zweck und Ziele der Statistik

Erhebungsinhalte

Erhebungsmerkmale der Monaterhebung im Tourismus sind die Ankünfte und Übernachtungen von Gästen; bei Gästen, deren Wohnsitz oder gewöhnlicher Aufenthalt außerhalb Deutschlands liegt, werden diese Angaben auch in der Unterteilung nach Herkunftsländern erfasst. Erhoben werden auch die angebotenen Gästebetten bzw. bei Campingplätzen die Stellplätze sowie bei Betrieben der Hotellerie zusätzlich die Anzahl Gästezimmer am 31.07. des Jahres.

Zweck der Statistik

Zweck der monatlichen Erhebung im Tourismus ist zum einen die kurzfristige Information über die konjunkturelle Entwicklung im Beherbergungsgewerbe. Darüber hinaus liefert sie aber auch Informationen über Strukturen des Inlandstourismus. Ihre Ergebnisse dienen als Grundlage für tourismuspolitische Entscheidungen, für infrastrukturelle Planungen sowie für Maßnahmen der Tourismuswerbung und der Marktforschung. Mit den aus der Monaterhebung im Tourismus gewonnenen Ergebnissen werden gleichzeitig Teile der aus der EG-Tourismusstatistik-Richtlinie resultierenden Datenverpflichtungen erfüllt.

Hauptnutzer der Statistik

Als Hauptnutzer der Tourismusstatistik sind die für den Tourismus zuständigen Ministerien des Bundes und der Länder zu nennen, ferner die Deutsche Bundesbank sowie die Europäische Kommission. Wichtige Nutzer sind darüber hinaus lokale, regionale und nationale Fremdenverkehrsorganisationen sowie Verbände und Interessenvertretungen des Tourismusbereiches.

Einbeziehung der Nutzer

Die Interessen der Hauptnutzer finden auf verschiedenen Wegen Berücksichtigung: Die von Seiten der Ministerien gewünschten Veränderungen im bestehenden Erhebungsprogramm lassen sich auf nationaler wie auch auf europäischer Ebene durch Gesetzesänderungen oder Änderungen entsprechender europäischer Rechtsakte umsetzen. Darüber hinaus sind die Bundesministerien, die Statistischen Ämter der Länder, die kommunalen Spitzenverbände sowie Vertreter aus Wirtschaft und Wissenschaft im Statistischen Beirat vertreten, der nach § 4 BStatG das Statistische Bundesamt in Grundsatzfragen berät. Fachspezifische Fragen oder Anregungen werden dabei in den vom Statistischen Beirat eingesetzten Fachausschuss „Tourismusstatistik“ eingebracht. Neben den institutionalisierten Gremien steht die Tourismusstatistik in einem fortwährenden Dialog mit den wichtigsten Tourismusverbänden.

Erhebungsmethodik

Art der Datengewinnung

Die Daten werden im Rahmen einer schriftlichen Befragung erhoben. Für die Erhebung besteht Auskunftspflicht. Auskunftspflichtig sind die Inhaber(-innen) oder Leiter(-innen) der Betriebe.

Erhebungsinstrumente und Berichtsweg

Als Erhebungsinstrumente werden Papier- und Internet-Fragebogen verwendet. Die Erhebung erfolgt entweder postalisch, per Fax oder über gesicherte Internet-Verbindungen (Online-Meldung IDEV, <https://www.idev.nrw.de>). Sie wird dezentral von den Statistischen Ämtern der Länder durchgeführt. Aus den Ergebnissen der Statistischen Landesämter stellt das Statistische Bundesamt die Bundesergebnisse zusammen.

Belastung der Auskunftspflichtigen

Die Belastung der Betriebe des Beherbergungsgewerbes wird sowohl durch die Abschneidegrenze bei der Berichtspflicht als auch durch den sehr beschränkten Umfang des Merkmalskataloges in Grenzen gehalten. Darüber hinaus steht den Auskunftspflichtigen die Möglichkeit offen, online zu melden. Schließlich werden zurzeit Verfahren entwickelt, mit deren Hilfe die zu liefernden Angaben automatisch aus den vorhandenen Buchungssystemen extrahiert werden können.

Genauigkeit

Qualitative Gesamtbewertung der Genauigkeit

Die Ergebnisse der Monaterhebung im Tourismus sind für den Bereich der Beherbergung ab der Abschneidegrenze als sehr genau einzustufen, da alle Betriebe total erfasst werden.

Auswirkungen der Abschneidegrenze

Die von der Erhebung ausgenommenen Kleinbeherbergungsstätten mit weniger als neun Betten dürften von der Zahl her die Betriebe mit neun oder mehr Betten sogar übertreffen. Ihr Gewicht bei den in der Erhebung erfassten Merkmalen ist aber wesentlich geringer anzusetzen. Dies gilt in besonderem Maße für die beiden Merkmale „Gästekünfte“ und „Übernachtungen“. Vergleiche mit Ergebnissen von nachfrageseitigen Erhebungen über das Reiseverhalten sowie Angaben über Kleinbeherbergungsstätten (mit weniger als neun Betten), die auf landesrechtlicher Grundlage in den Ländern Rheinland-Pfalz und Bayern erhoben werden, legen den Schluss nah, dass der Anteil der Übernachtungen, die auf Grund der Abschneidegrenze nicht erfasst werden, im Bundesdurchschnitt unter 20 Prozent liegen dürfte. Der Anteil der Gäste in diesen Kleinbeherbergungsstätten ist auf Grund der in diesen Betrieben üblicherweise längeren durchschnittlichen Aufenthaltsdauer noch deutlich niedriger zu veranschlagen.

Fehler durch nicht oder nicht rechtzeitig abgegebene Meldungen

Falls berichtspflichtige Betriebe nicht oder verspätet melden, werden die fehlenden Angaben maschinell eingeschätzt, um zum festgesetzten Termin ein Gesamtergebnis ausweisen zu können. Die Schätzungen basieren auf den bereits vorliegenden Angaben der Betriebe, die zum gleichen Wirtschaftszweig gehören.

Aus den Schätzungen ergibt sich die Notwendigkeit zu Rückkorrekturen. Sobald zu einem späteren Zeitpunkt die Originalmeldungen der geschätzten Betriebe eingehen, werden die Schätzwerte durch Originalwerte ersetzt. Außerdem können auch Unternehmen selbst bereits gemeldete Werte nachträglich korrigieren. Das Aufbereitungssystem ist so eingerichtet, dass Rückkorrekturen jeweils nur im Berichtsjahr und dem Vorjahr möglich sind. Die Monatsergebnisse eines Berichtsjahres bekommen insofern nach der Bearbeitung des Monats Dezember des **Folgejahres** jeweils endgültigen Charakter.

Tabellen und Veröffentlichungen

Daten für Campingplätze werden getrennt nachgewiesen. Alle weiteren Ergebnisse beziehen sich auf Betriebsarten, die als „Beherbergungsstätten“ zusammengefasst sind.

Die Ergebnisse der Monaterhebung im Tourismus werden ausschließlich online veröffentlicht. Sie können über folgende Fundstellen **kostenfrei** abgerufen werden:

Basisdaten:

http://www.nls.niedersachsen.de/html/basisdaten_niedersachsen.html

Kostenfreier Download von Veröffentlichungen:

<http://www.nls.niedersachsen.de/html/veroeffentlichungen.html>

- Statistische Berichte Niedersachsen
- G Handel, Tourismus, Gastgewerbe
- G IV Tourismus, Gastgewerbe

Lange Reihen zu Gästen und Übernachtungen und Kapazitätsangaben der Betriebe:

<http://www.lskn.niedersachsen.de>

Auswahl über Online-Datenbank, weiter ohne Anmeldung, Statistische Erhebung, Merkmalsgruppe 735

Betriebsarten mit WZ-Schlüssel nach der Klassifikation der Wirtschaftszweige, Ausgabe 2008

Beherbergung im Reiseverkehr umfasst die kurzzeitige Beherbergung von Besuchern und anderen Reisenden. Einige Einheiten gewähren nur Unterkunft, während andere auch Mahlzeiten und/oder Freizeitaktivitäten anbieten.

Hotels (55101):

Diese Unterklasse umfasst die meist kurzzeitige (tage- oder wochenweise) Beherbergung von Gästen.

Sie umfasst die Unterbringung in jedermann zugänglichen möblierten Unterkünften wie Gästezimmern und Suiten. Die hier eingeordneten Einheiten bieten tägliches Bettenmachen und Reinigen der Zimmer, verfügen über ein – auch für Passanten zugängliches – Restaurant und bieten eine Reihe von zusätzlichen Dienstleistungen wie die Bereitstellung von Parkplätzen, Textilreinigung, Schwimmbädern, Trainings- und Erholungseinrichtungen, Versammlungs- und Konferenzräumen an.

In dieser Unterklasse sind enthalten: Hotels, Ferienhotels, Suite-/Apartmenthotels.

Hotels garnis (55102):

Diese Unterklasse umfasst die meist kurzzeitige (tage- oder wochenweise) Beherbergung von Gästen. Sie umfasst die Unterbringung in jedermann zugänglichen möblierten Unterkünften wie Gästezimmern und Suiten. Die hier eingeordneten Einheiten bieten tägliches Bettenmachen und Reinigen der Zimmer, sowie ggf. eine Reihe von zusätzlichen Dienstleistungen wie die Bereitstellung von Parkplätzen, Textilreinigung, Schwimmbädern, Trainings- und Erholungseinrichtungen, Versammlungs- und Konferenzräumen an. Die hier zu klassifizierenden Einheiten verfügen nicht über ein Restaurant und bieten höchstens Frühstück an.

Gasthöfe (55103):

Diese Unterklasse umfasst die meist kurzzeitige (tage- oder wochenweise) Beherbergung von Gästen. Sie umfasst die Unterbringung in jedermann zugänglichen möblierten Unterkünften wie Gästezimmern. Die hier eingeordneten Einheiten bieten tägliches Bettenmachen und Reinigen der Zimmer an und verfügen neben dem – auch für Passanten zugänglichen – Gastraum in der Regel nicht über weitere Aufenthaltsräume.

Pensionen (55104):

Diese Unterklasse umfasst die meist kurzzeitige (tage- oder wochenweise) Beherbergung von Gästen. Sie umfasst die Unterbringung in jedermann zugänglichen möblierten Unterkünften wie Gästezimmern. Die hier eingeordneten Einheiten bieten tägliches Bettenmachen und Reinigen der Zimmer an und geben Speisen und Getränke nur an Hausgäste ab.

Ferienunterkünfte und ähnliche Beherbergungsstätten (552xx):

Diese Klasse umfasst die meist kurzzeitige (tage- oder wochenweise) Beherbergung von Gästen in separaten Räumlichkeiten, die entweder aus vollständig möblierten Zimmern oder aus Wohn-, Ess- und Schlafräumen bestehen und mit Kochgelegenheiten oder vollständig ausgestatteten Küchen versehen sind. Dabei kann es sich um Wohnungen in kleinen mehrstöckigen Einzelgebäuden oder Gebäudekomplexen handeln, oder um eingeschossige Bungalows, Ferienhäuser und Hütten. Es werden bestenfalls minimale zusätzliche Dienstleistungen angeboten.

Erholungs- und Ferienheime (55201):

Beherbergungsstätten, die nur bestimmten Personenkreisen, z. B. Mitgliedern eines Vereins oder einer Organisation, Beschäftigten eines Unternehmens, Müttern, Kindern oder Betreuten sozialer Einrichtungen zugänglich sind und in denen Speisen und Getränke nur an Hausgäste abgegeben werden.

Ferienzentren (55202):

Diese Unterklasse umfasst Beherbergungsstätten, die jedermann zugänglich sind und nach Einrichtung und Zweckbestimmung dazu dienen, wahlweise unterschiedliche Wohn- und Aufenthaltsmöglichkeiten sowie gleichzeitig Freizeiteinrichtungen in Verbindung mit Einkaufsmöglichkeiten und persönlichen Dienstleistungen zum vorübergehenden Aufenthalt anzubieten. Als Mindestausstattung gilt das Vorhandensein von Hotelunterkunft und anderen Wohngelegenheiten (auch mit Kochgelegenheit), einer Gaststätte, von Einkaufsmöglichkeiten zur Deckung des täglichen Bedarfs und des Freizeitbedarfs sowie von Einrichtungen für persönliche Dienstleistungen, z. B. Massageeinrichtungen, Solarium, Sauna, Friseur, und zur aktiven Freizeitgestaltung, z. B. Schwimmbad, Tennis, Tischtennis, Kleingolf, Trimm Dich Anlagen.

Ferienhäuser und Ferienwohnungen (55203):

Diese Unterklasse umfasst Beherbergungsstätten, die jedermann zugänglich sind und in denen Speisen und Getränke nicht abgegeben werden, aber Kochgelegenheit vorhanden ist.

Jugendherbergen und Hütten (55204):

Diese Unterklasse umfasst Beherbergungsstätten mit in der Regel einfacher Ausstattung, vorzugsweise für Jugendliche oder Angehörige der sie tragenden Organisation (z. B. Wanderverein), in denen Speisen und Getränke in der Regel nur an Hausgäste abgegeben werden.

Campingplätze (55300):

Diese Unterklasse umfasst:

- kurzzeitige Beherbergung auf Campingplätzen, Caravanparks und Freizeitcamps sowie Camps für Fischer und Jäger.
- Bereitstellung von Stellplätzen und Einrichtungen für Wohn- Reisemobile.
- Betrieb von Schutzhütten oder einfachen Biwakeinrichtungen für das Aufstellen von Zelten oder das Ausbreiten von Schlafsäcken.

Vorsorge- und Rehabilitationskliniken (86103):

Diese Unterklasse umfasst Einrichtungen, die der stationären Behandlung dienen, um eine Schwächung der Gesundheit, die in absehbarer Zeit voraussichtlich zu einer Krankheit führen würde, zu beseitigen oder einer Gefährdung der gesundheitlichen Entwicklung eines Kindes entgegenzuwirken (Vorsorge) oder eine Krankheit zu heilen, ihre Verschlimmerung zu verhüten oder Krankheitsbeschwerden zu lindern oder im Anschluss an eine Krankenhausbehandlung den dabei erzielten Behandlungserfolg zu sichern oder zu festigen, auch mit dem Ziel, einer drohenden Behinderung vorzubeugen, eine Behinderung zu beseitigen, zu bessern oder eine Verschlimmerung zu verhüten oder Pflegebedürftigkeit zu vermeiden oder zu mindern (Rehabilitation), fachlich medizinisch unter ständiger ärztlicher Verantwortung und unter Mitwirkung von besonders geschultem Personal darauf eingerichtet sind, den Gesundheitszustand der Patientinnen und Patienten nach einem ärztlichen Behandlungsplan vorwiegend durch Anwendung von Heilmitteln einschließlich Krankengymnastik, Bewegungstherapie, Sprachtherapie oder Arbeits- und Beschäftigungstherapie, ferner durch andere geeignete Hilfen, auch durch geistige und seelische Einwirkungen, zu verbessern und den Patientinnen und Patienten bei der Entwicklung eigener Abwehr und Heilungskräfte zu helfen, und in denen die Patientinnen und Patienten untergebracht und verpflegt werden können.

Hier eingeordnet werden kurz oder langfristige Tätigkeiten der Sanatorien, Einrichtungen der Präventivmedizin, Heil- und Pflegenanstalten, Rehabilitationszentren und sonstigen Einrichtungen des Gesundheitswesens, die für die Aufnahme von Patientinnen und Patienten ausgerüstet sind. Dabei handelt es sich im Wesentlichen um die stationäre Behandlung unter unmittelbarer ärztlicher Verantwortung.

Sonstige Beherbergungsstätten (zählen nicht zum Erhebungsbereich der Beherbergungsstatistik)

Privatquartiere (55901):

Diese Unterklasse umfasst Kleinbeherbergungsstätten mit weniger als 9 Betten, die für jedermann zugänglich sind und in denen Gäste zum vorübergehenden Aufenthalt gegen Entgelt aufgenommen werden (auch als Bestandteil der Wohnung einer Privatvermieterin bzw. eines Privatvermieters).

Sonstige Beherbergungsstätten a. n. g. (55909):

Diese Unterklasse umfasst die vorübergehende oder längerfristige Unterbringung in Einzel- oder Gemeinschaftszimmern oder Schlafsälen für Studenten, Wanderarbeiter (Saisonarbeiter) und andere Personen.

Zeichenerklärung:

- = nichts, weil nichts vorhanden ist,
- . = Nachweis nicht möglich, weil eine Veröffentlichung aus Gründen der Geheimhaltung von Einzelangaben nicht gestattet ist,
- x = Nachweis ist nicht sinnvoll,
- ** = Veränderungsrate beträgt 999 % und mehr.

Wichtiger Hinweis:

Die Ergebnisse der Beherbergungsstatistik werden regelmäßig aufgrund von verspätet eingegangenen Originalmeldungen bzw. in Erfahrung gebrachten Berichtigungen rückwirkend korrigiert. D. h. in den Ergebnissen enthaltene Schätzungen (aufgrund fehlender Meldungen) oder falsch gemeldete Daten werden nachträglich ersetzt.

Diese Korrekturen können im laufenden Berichtsjahr und in den Berichtsmonaten des Vorjahres vorgenommen werden. Die Ergebnisse der monatlichen Beherbergungsstatistik sind daher als **vorläufig** anzusehen. Die Monatsergebnisse eines Berichtsjahres bekommen erst nach Abschluss des Monats Dezember im **Folgejahr** endgültigen Charakter.

Die im jeweiligen Bericht ausgewiesenen Summen für die bisherigen Monate des Jahres (Kumulation) können von der Addition der einzelnen, vorher veröffentlichten Monatswerte abweichen.

Prozentuale Veränderungsdaten gegenüber dem Vorjahreszeitraum bzw. Vorjahresmonat beziehen sich auf den durch nachträgliche Korrekturen aktualisierten Stand.

Fachlich Verantwortliche:

Dr. Wolfgang Vorwig	Fachgebietsleiter	Tel. 0511 9898 - 2347
Heike Sturm	Teamleiterin	Tel. 0511 9898 - 2353

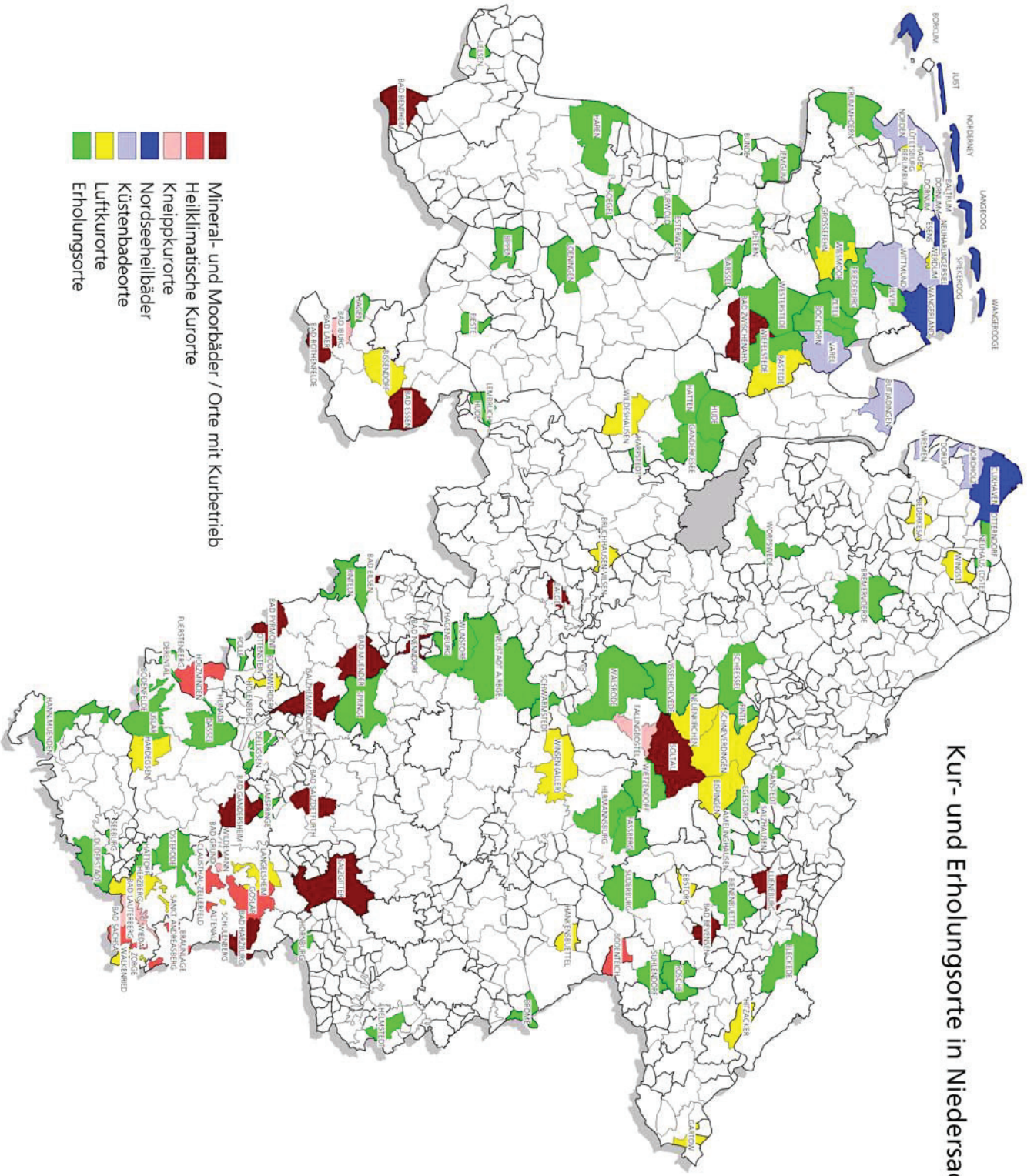
Schlüsselnummern prädikatisierter Gemeindeteile nach Gemeinden

Schlüssel-Nr.	Gemeinde/Stadt, Gemeindeteil	Prädikat	Schlüssel-Nr.	Gemeinde/Stadt, Gemeindeteil	Prädikat
102 000 101	Salzgitter, Stadt	P	257 006 102	Bad Nenndorf	P
102 000 102	Salzgitter-Bad, OT	C	257 031 101	Todenmann, OT	O
152 007 101	Duderstadt, Stadt	P	257 031 102	Rinteln, Stadt	P
152 007 102	Duderstadt, OT	O	351 010 101	Müden, OT	O
153 003 101	Braunlage, Stadt	D	351 010 102	Faßberg	P
153 003 102	Hohegeiß, OT	D	352 003 101	Bederkesa, Ankelohe, OT	N
153 004 101	Clausthal-Zellerfeld, Bergstadt	D	352 003 102	Bederkesa	P
153 004 102	Buntenbock, OT	N	352 040 101	Cappel, Spieka-Neufeld, OT	L
153 005 101	Hahnenklee, Bockswiese, OT	D	352 040 102	Nordholz	P
153 005 102	Goslar, Stadt	P	353 009 101	Egestorf, OT	O
153 007 101	Lautenthal, OT	N	353 009 102	Egestorf	P
153 007 102	Wolfshagen, OT	N	353 016 101	Hanstedt, OT	O
153 007 103	Langelsheim, Stadt	P	353 016 102	Hanstedt	P
154 010 101	Bad Helmstedt, OT	O	354 009 101	Hitzacker, OT	N
154 010 102	Helmstedt, Stadt	P	354 009 102	Hitzacker, Stadt	P
155 003 101	Dassel, OT	O	355 009 101	Bleckede, Stadt	P
155 003 102	Dassel, Stadt	P	355 009 102	Alt Garge, Bleckede, OT	O
156 003 101	Bad Sachsa, Stadt	D	355 022 101	Lüneburg, Kurbezirk	C
156 003 102	Steina, OT	N	355 022 102	Lüneburg, Stadt	P
156 003 103	Tettenborn, OT	P	357 008 101	Bremervörde, OT	O
156 009 101	Sieber, Lonau, OT	N	357 008 102	Bremervörde, Stadt	P
156 009 102	Scharzfeld, OT	O	358 017 101	Neuenkirchen, OT	N
156 009 103	Herzberg, Stadt	P	358 017 102	Neuenkirchen	P
156 011 101	Riefensbeek-Kamschlacken; OT	O	358 019 101	Schneverdingen, Stadt	N
156 011 102	Osterode, Stadt	P	358 019 102	Schneverdingen, OT	P
156 011 103	Lerbach, OT	O	358 023 101	Wietzendorf, OT	O
241 012 101	Mardorf, OT	O	358 023 102	Wietzendorf	P
241 012 102	Neustadt, Stadt	P	360 002 101	Bevensen, OT	B
241 021 101	Steinhude, OT	O	360 002 102	Bad Bevensen, Stadt	P
241 021 102	Wunstorf, Stadt	P	360 004 101	Bienenbüttel, OT	O
252 002 101	Bad Münder, OT	C	360 004 102	Bienenbüttel	P
252 002 102	Bad Münder, Stadt	P	360 006 101	Ebstorf	N
252 003 101	Bad Pyrmont, Stadt	B	360 006 102	Altenebstorf, OT	P
252 003 102	Hagen, OT	O	360 023 101	Hösseringen, OT	O
252 008 101	Salzhemmendorf/Lauenstein, OT	C	360 023 102	Suderburg	P
252 008 102	Salzhemmendorf	P	451 002 101	Bad Zwischenahn	B
255 003 101	Bodenwerder, Stadt	N	451 002 102	Aschhauserfeld, Halfstede, Meyershausen, Aue, Helle, Dreibergen, Elmendorf, Ros- trup 1 und Specken (Ortsteile)	O
255 003 102	Rühle, OT	O			
255 008 101	Delligsen, OT	P			
255 008 102	Grünenplan, OT	O			
255 018 101	Heinade	P	451 005 101	Rastede, OT	N
255 018 102	Hellental, OT	O	451 005 102	Rastede	P
255 023 101	Neuhaus, OT	D	452 006 101	Timmel, Westgroßefehn, OT	N
255 023 102	Silberborn, OT	N	452 006 102	Großefehn	P
255 023 103	Holzminden, Stadt	P	452 008 101	Hage	N
255 031 101	Lichtenhagen, OT	O	452 008 102	Berum, Blandorf, OT	O
255 031 102	Ottenstein	P	452 014 101	Krummhörn	P
255 033 101	Polle, OT	O	452 014 102	Greetsiel, Eilsaum, OT	O
255 033 102	Polle	P	452 027 101	Dornum, Westeraccum, Schwittersum, OT	O
257 006 101	Bad Nenndorf, OT	B			

Schlüssel-Nr.	Gemeinde/Stadt, Gemeindeteil	Prädikat	Schlüssel-Nr.	Gemeinde/Stadt, Gemeindeteil	Prädikat
452 027 102	Dornum, Dornumersiel, Nesse	P	457 012 101	Ditzum, OT	O
452 027 103	Dornumer-/Westeraccumersiel, Nessmersiel, OT	L	457 012 102	Jemgum	P
453 001 101	Barßel, OT	O	458 005 101	Stenum, Hasbruch, OT	O
453 001 102	Barßel	P	458 005 102	Ganderkesee	P
454 019 101	Haselünne, OT	O	458 009 101	Hatten	P
454 019 102	Haselünne, Stadt	P	458 009 102	Kirchhatten, OT	O
454 047 101	Sögel, OT	O	459 002 101	Ankum, OT	O
454 047 102	Sögel	P	459 002 102	Ankum	P
455 007 101	Jever, Stadt	P	459 003 101	Bad Essen, OT	B
455 007 102	Jever, OT	O	459 003 102	Bad Essen	P
455 020 101	Hooksiel, Minsen, OT	L	459 012 101	Bissendorf	P
455 020 102	Horumersiel-Schillig, OT	I	459 012 102	Schledehausen, OT	N
455 020 103	Wangerland	P	459 020 101	Hagen, OT	O
455 020 104	Hohenkirchen, OT	O	459 020 102	Hagen am T. W.	P
455 025 101	Bockhorn, OT	O	461 003 101	Burhave, Eckwarden, Eckwarderhörne, Klein-Fedderwarden, Langwarden, Sillens, Sinsum, Ruhwarden, Tossens, OT	L
455 025 102	Bockhorn	P	461 003 102	Butjadingen	P
455 026 101	Büppel, Dangastermoor, Langendam, Moorhausen, Obenstrohe, Rallenbüschen, Varel, OT	O	462 003 101	Bensersiel, OT	I
455 026 102	Dangast, OT	L	462 003 102	Esens, Stadt	M
455 027 101	Zetel	P	462 010 101	Neuharlingersiel, OT	I
455 027 102	Neuenburg, OT	O	462 010 102	Neuharlingersiel	P
456 001 101	Bad Bentheim, Stadt	B	462 010 103	Altharlingersiel, Ostbense, OT	L
456 001 102	Gildehaus, OT	O	462 019 101	Carolinensiel-Harlesiel, Friedrichschleuse, OT	L
457 006 101	Detern, Velde, Stickhausen, OT	O	462 019 102	Wittmund, Altfunnixsiel, OT	O
457 006 102	Detern	P	462 019 103	Wittmund, Stadt	P

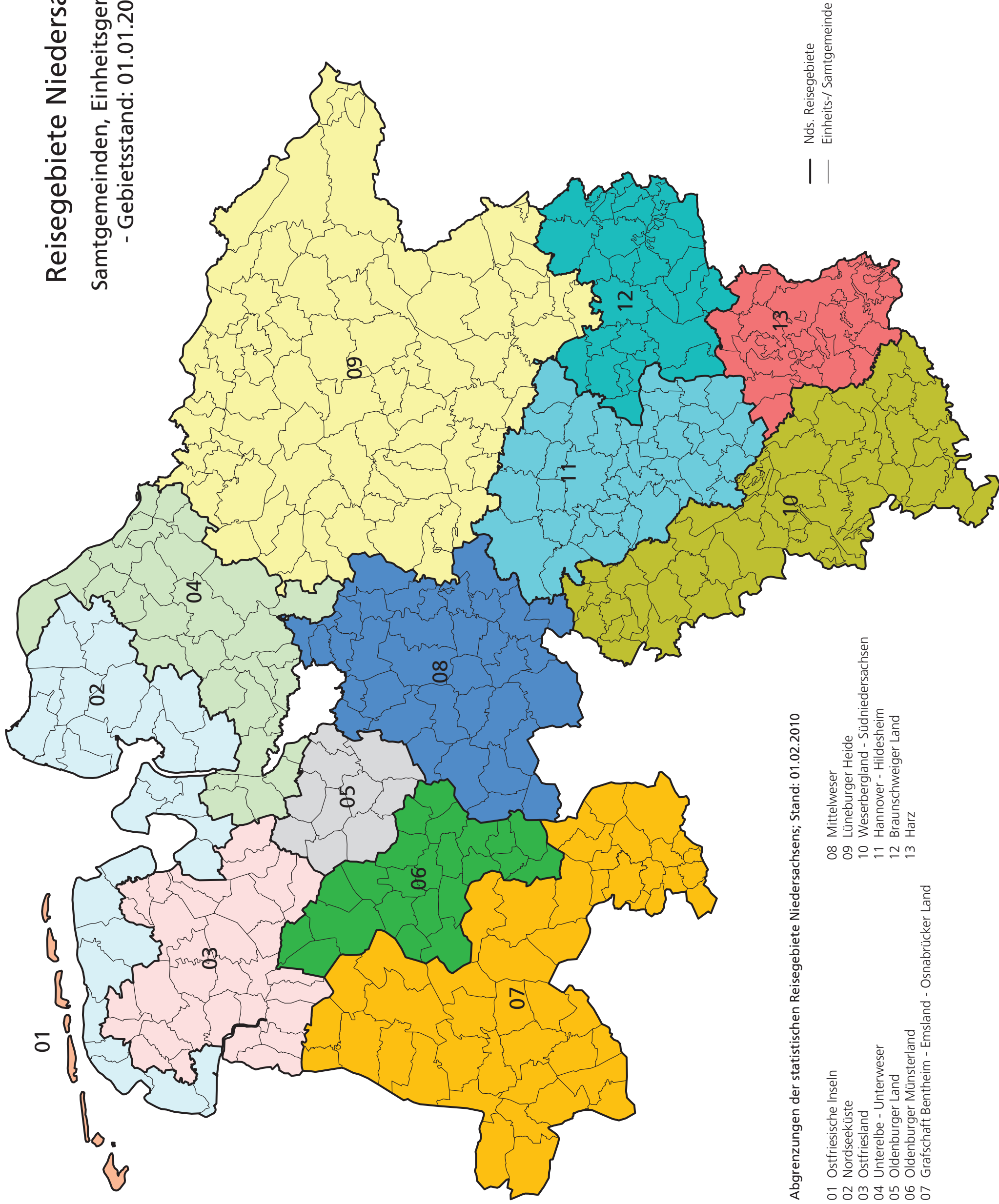
- B = Mineral- und Moorbäder
 C = Orte mit Kurbetrieb
 D = Heilklimatische Kurorte
 E = Kneippheilbäder/Kneippkurorte
 I = Nordseeheilbäder
 L = Küstenbadeorte
 M = Sonstige Seebäder
 N = Luftkurorte
 O = Erholungsorte
 P = Sonstige Berichtsgemeinden

Kur- und Erholungsorte in Niedersachsen



Reisegebiete Niedersachsens

Samtgemeinden, Einheitsgemeinden
- Gebietsstand: 01.01.2010 -



Abgrenzungen der statistischen Reisegebiete Niedersachsens; Stand: 01.02.2010

- 01 Ostfriesische Inseln
- 02 Nordseeküste
- 03 Ostfriesland
- 04 Untereifel - Unterweser
- 05 Oldenburger Land
- 06 Oldenburger Münsterland
- 07 Grafschaft Bentheim - Emsland - Osnabrücker Land
- 08 Mittelweser
- 09 Lüneburger Heide
- 10 Weserbergland - Südniedersachsen
- 11 Hannover - Hildesheim
- 12 Braunschweiger Land
- 13 Harz

— Nds. Reisegebiete
— Einheits-/ Samtgemeinde

1. Ankünfte, Übernachtungen und Aufenthaltsdauer der Gäste in Beherbergungsstätten in Niedersachsen nach Herkunftsländern
(ab Januar 2010 inclusive Camping)

Herkunftsland (ständiger Wohnsitz)	Oktober 2010						Sommerhalbjahr - Mai bis Oktober 2010					
	Ankünfte		Übernachtungen			durchschnittliche Aufenthaltsdauer 2)	Ankünfte		Übernachtungen			durchschnittliche Aufenthaltsdauer 2)
	Insgesamt	Veränderung gegenüber Vorjahresmonat	Insgesamt	Veränderung gegenüber Vorjahresmonat	Anteil an 1)		Insgesamt	Veränderung gegenüber Vorjahresmonat	Insgesamt	Veränderung gegenüber Vorjahresmonat	Anteil an 1)	
	Anzahl	%	Anzahl	%	%	Tage	Anzahl	%	Anzahl	%	%	Tage
1	2	3	4	5	6	7	8	9	10	11	12	
Niedersachsen insgesamt	1156547	8,2	3712308	3,7	100,0	3,2	7619747	4,9	25917355	3,2	100,0	3,4
darunter:												
Bundesrepublik Deutschland	1041496	6,2	3437571	2,0	92,6	3,3	6786806	3,7	23883536	2,2	92,2	3,5
sowie:												
Ausland zusammen	115051	31,0	274737	31,3	7,4	2,4	832941	15,8	2033819	16,3	7,8	2,4
Im Einzelnen:												
Belgien	3290	37,5	6788	40,5	2,5	2,1	22722	14,5	54488	13,0	2,7	2,4
Bulgarien	190	-0,5	492	35,2	0,2	2,6	1249	21,1	6519	125,2	0,3	5,2
Dänemark	11937	11,4	25153	5,4	9,2	2,1	112107	5,9	237995	5,9	11,7	2,1
Estland	155	37,2	465	97,0	0,2	3,0	1142	9,9	2174	15,5	0,1	1,9
Finnland	1491	65,3	2835	45,6	1,0	1,9	11052	5,0	18448	-3,1	0,9	1,7
Frankreich	3832	10,4	7301	6,8	2,7	1,9	28508	10,6	50650	2,1	2,5	1,8
Griechenland	462	40,4	1192	-19,1	0,4	2,6	2072	-11,0	5049	-33,5	0,2	2,4
Großbritannien, Nordirland	6154	28,7	13197	20,7	4,8	2,1	42883	18,8	94813	16,1	4,7	2,2
Irland, Republik	304	53,5	788	90,3	0,3	2,6	2000	8,2	5199	24,6	0,3	2,6
Island	83	0,0	247	-3,5	0,1	3,0	754	30,7	1814	2,0	0,1	2,4
Italien	4299	84,0	11479	160,9	4,2	2,7	20727	1,5	43312	6,2	2,1	2,1
Lettland	132	-10,2	291	-8,5	0,1	2,2	1569	13,9	3158	18,5	0,2	2,0
Litauen	333	63,2	516	53,6	0,2	1,5	2636	9,5	4636	17,5	0,2	1,7
Luxemburg	352	-14,6	898	6,3	0,3	2,6	3823	3,8	10770	-1,0	0,5	2,8
Malta	24	20,0	51	54,5	-	2,1	157	4,7	460	41,1	-	2,9
Niederlande	27830	32,9	83378	36,7	30,3	3,0	216597	22,1	737747	27,8	36,3	3,4
Norwegen	1813	15,7	2980	14,1	1,1	1,6	24685	11,7	36368	14,8	1,8	1,5
Österreich	4329	26,7	7013	23,4	2,6	2,0	22946	3,8	49714	-2,2	2,4	2,2
Polen	4326	35,6	11532	35,9	4,2	2,7	28571	21,6	64583	15,1	3,2	2,3
Portugal	622	57,9	2029	118,2	0,7	3,3	2783	14,1	7675	37,9	0,4	2,8
Rumänien	435	25,7	1457	38,5	0,5	3,3	3408	10,3	12623	57,9	0,6	3,7
Russland	2089	20,6	4741	16,9	1,7	2,3	13632	25,1	31213	21,1	1,5	2,3
Schweden	7450	19,6	10531	18,9	3,8	1,4	64253	22,6	89397	19,6	4,4	1,4
Schweiz	4661	38,8	10508	33,4	3,8	2,3	40424	10,9	87891	9,1	4,3	2,2
Slowakische Republik	413	55,8	850	25,7	0,3	2,1	2715	59,3	7710	10,8	0,4	2,8
Slowenien	365	50,8	1228	-3,9	0,4	3,4	1369	-7,5	3877	-40,2	0,2	2,8
Spanien	2801	71,8	5601	71,6	2,0	2,0	15586	34,0	31769	17,4	1,6	2,0
Tschechische Republik	1327	-7,1	3181	-26,1	1,2	2,4	7902	1,3	19804	-12,8	1,0	2,5
Türkei	974	61,5	2264	71,1	0,8	2,3	4237	20,2	10466	24,5	0,5	2,5
Ukraine	289	40,3	717	65,6	0,3	2,5	2086	82,3	6196	59,7	0,3	3,0
Ungarn	699	32,9	1613	19,0	0,6	2,3	3670	18,1	9603	10,7	0,5	2,6
Zypern	23	53,3	39	25,8	-	1,7	187	83,3	469	139,3	-	2,5
sonstige europäische Länder	978	6,0	2056	-24,2	0,7	2,1	6216	2,4	14249	-5,5	0,7	2,3
Europa ohne BRD zusammen	93572	28,9	223411	29,1	81,3	2,4	714728	15,3	1760839	16,6	86,6	2,5
Republik Südafrika	210	5,0	717	76,2	0,3	3,4	1245	19,0	3371	28,4	0,2	2,7
sonstige afrikanische Länder	475	36,5	1511	7,1	0,5	3,2	2576	22,3	7329	14,9	0,4	2,8
Afrika zusammen	685	25,0	2228	22,6	0,8	3,3	3821	21,2	10700	18,9	0,5	2,8
Arabische Golfstaaten	474	66,9	1861	65,7	0,7	3,9	2966	30,3	9363	-9,4	0,5	3,2
China VR, Hongkong	1325	69,7	4668	81,6	1,7	3,5	7391	53,4	24974	35,7	1,2	3,4
Indien	493	114,3	1673	95,4	0,6	3,4	1871	9,9	8015	24,7	0,4	4,3
Israel	495	110,6	1426	144,6	0,5	2,9	1870	27,0	4976	37,2	0,2	2,7
Japan	1844	66,7	3360	53,3	1,2	1,8	8156	28,1	16009	25,1	0,8	2,0
Süd-Korea	277	33,8	717	74,5	0,3	2,6	1259	-1,4	3489	13,1	0,2	2,8
Taiwan	208	150,6	596	126,6	0,2	2,9	768	67,3	1847	33,5	0,1	2,4
sonstige asiatische Länder	1121	47,1	3247	18,4	1,2	2,9	5215	30,2	16023	18,7	0,8	3,1
Asien zusammen	6237	69,1	17548	63,4	6,4	2,8	29496	31,8	84696	21,8	4,2	2,9
Kanada	785	69,2	2030	47,7	0,7	2,6	3764	7,1	8616	2,1	0,4	2,3
USA	4020	30,7	10536	33,3	3,8	2,6	22973	22,9	55653	17,0	2,7	2,4
Mittelamerika und Karibik	563	121,7	1002	50,5	0,4	1,8	1977	24,0	5839	42,1	0,3	3,0
Brasilien	790	140,1	2635	99,8	1,0	3,3	3455	30,6	11215	51,1	0,6	3,2
sonstige südamerik. Länder	497	46,2	1199	60,3	0,4	2,4	2285	-8,0	5847	1,2	0,3	2,6
Amerika zusammen	6655	49,1	17402	44,9	6,3	2,6	34454	19,1	87170	18,9	4,3	2,5
Australien	538	59,6	1198	42,6	0,4	2,2	3495	34,7	7344	14,8	0,4	2,1
Neuseeland, Ozeanien	91	54,2	217	53,9	0,1	2,4	1420	163,5	2559	73,1	0,1	1,8
Australien, Neuseeland, Ozeanien	629	58,8	1415	44,2	0,5	2,2	4915	56,9	9903	25,8	0,5	2,0
ohne Angabe	7273	18,5	12733	19,0	4,6	1,8	45527	8,5	80511	2,4	4,0	1,8

1) Bei Bundesrepublik und Ausland zusammen: Anteil an Übernachtungen insgesamt - sonst: Anteil an Übernachtungen am Ausland zusammen
2) Rechnerischer Wert: Übernachtungen / Ankünfte

2. Ankünfte, Übernachtungen und Aufenthaltsdauer der Gäste in Beherbergungstätigkeiten nach Regionalgliederung, incl. Camping

Land - Statistische Region - Kreisfreie Stadt/Landkreis - Gemeinde - Ortsteil	Oktober 2010					Januar 2010 - Oktober 2010					
	Ankünfte		Übernachtungen			Ankünfte		Übernachtungen			durchschnittliche Aufenthaltsdauer
	Insgesamt	Veränderung gegenüber dem Vorjahresmonat	Insgesamt	Veränderung gegenüber dem Vorjahresmonat	durchschnittliche Aufenthaltsdauer	Insgesamt	Veränderung gegenüber dem Vorjahreszeitraum	Insgesamt	Veränderung gegenüber dem Vorjahreszeitraum		
										Anzahl	%
1	2	3	4	5	6	7	8	9	10		
101000 Braunschweig, Stadt	24544	1,9	43499	-4,1	1,8	220873	5,0	398683	3,4	1,8	
1020000101 Salzgitter, Stadt	2245	-0,7	6288	16,1	2,8	20675	13,0	57211	33,7	2,8	
1020000102 OT.Salzgitter-Bad	1708	10,4	6196	1,7	3,6	14647	0,3	54825	37,5	3,7	
1020000 Salzgitter, Stadt	3953	3,8	12484	8,5	3,2	35322	7,4	112036	35,5	3,2	
103000 Wolfsburg, Stadt	21529	4,0	43294	5,4	2,0	196621	3,0	404478	3,2	2,1	
151009 Gifhorn, Stadt	4362	12,7	9967	1,4	2,3	35423	-0,1	83042	-5,0	2,3	
151011 Hankensbüttel	323	-26,6	989	-30,5	3,1	5591	-9,9	13940	-16,8	2,5	
151013 Isenbüttel	1581	4,6	5254	0,5	3,3	14495	5,1	44594	-12,7	3,1	
151014 Jembke	
151017 Meinersen	114	10,7	428	-15,9	3,8	890	-17,8	3597	2,7	4,0	
151018 Müden (Aller)	45	-13,5	80	-46,7	1,8	713	59,2	1596	54,7	2,2	
151025 Sassenburg	406	-32,8	1748	-33,3	4,3	6681	4,5	23938	-14,7	3,6	
151028 Sprakensehl	162	15,7	871	-11,3	5,4	996	-0,1	7037	-8,2	7,1	
151036 Wahrenholz	231	-20,3	699	-20,8	3,0	1956	-11,0	4876	-16,6	2,5	
151038 Wesendorf	548	12,8	1187	23,0	2,2	5279	13,0	11325	25,4	2,1	
151039 Weyhausen	1316	-1,4	1834	-17,3	1,4	12048	13,0	18680	-5,1	1,6	
151040 Wittingen, Stadt	513	23,6	1027	9,0	2,0	4264	21,4	11393	8,7	2,7	
151999 übrige Gemeinden LK 151	
151 Gifhorn	11460	2,2	31215	-3,6	2,7	105003	3,9	284891	-1,1	2,7	
152004 Bovenden, Flecken	299	-8,0	959	-5,4	3,2	2894	25,2	8510	36,8	2,9	
152007101 Duderstadt, Stadt	1893	26,7	4776	7,9	2,5	14657	-8,7	38178	-5,2	2,6	
152007102 OT.Duderstadt	1286	-19,4	2572	-22,1	2,0	14110	-4,2	31044	-7,8	2,2	
152007 Duderstadt, Stadt	3179	2,9	7348	-4,9	2,3	28767	-6,6	69222	-6,4	2,4	
152010 Gieboldehausen, Flecken	
152011 Gleichen	251	-24,4	1127	12,5	4,5	1876	-21,6	10352	-2,5	5,5	
152012 Göttingen, Stadt	23463	9,9	40259	11,0	1,7	200364	0,9	342196	4,9	1,7	
152016 Hann. Münden, Stadt	6789	3,1	13086	7,7	1,9	76914	4,6	136541	2,3	1,8	
152026 Staufenberg	181	57,4	365	82,5	2,0	2420	-15,6	6084	-27,8	2,5	
152999 übrige Gemeinden LK 152	
152 Göttingen	36391	7,0	67026	7,6	1,8	341050	1,7	629282	3,3	1,8	
153001 Altenau, Bergstadt	2695	8,3	12653	9,4	4,7	24063	-13,0	101101	-9,3	4,2	
153002 Bad Harzburg, Stadt	8448	-5,4	30159	-7,0	3,6	66558	-6,1	246104	-6,0	3,7	
153003101 Braunlage, Stadt	14218	20,3	49611	5,4	3,5	111686	3,8	401814	-1,0	3,6	
153003102 OT.Hohegeiß	4469	27,9	16106	22,9	3,6	33775	11,4	126446	11,1	3,7	
153003 Braunlage, Stadt	18687	22,0	65717	9,2	3,5	145461	5,5	528260	1,6	3,6	
153004101 Clausthal-Zellerfeld	3820	54,9	16853	16,9	4,4	32630	28,9	157663	11,0	4,8	
153004102 OT.Buntenbock	421	9,6	1817	12,3	4,3	3531	6,5	13036	3,4	3,7	
153004 Clausthal-Zellerfeld, B	4241	48,8	18670	16,5	4,4	36161	26,3	170699	10,4	4,7	
153005101 Hahnenklee/Bockswiese	11037	23,8	38659	25,1	3,5	84072	7,2	291373	6,6	3,5	
153005102 Goslar, Stadt	15540	10,5	33644	4,8	2,2	119719	7,0	274358	6,6	2,3	
153005 Goslar, Stadt	26577	15,6	72303	14,7	2,7	203791	7,0	565731	6,6	2,8	
153007101 OT.Lautenthal	
153007102 OT.Wolfshagen	1783	-9,9	6008	-12,6	3,4	13605	-15,1	47225	-14,4	3,5	
153007103 Langelshausen, Stadt	
153007 Langelshausen, Stadt	2677	-0,1	8967	-6,9	3,3	20067	-13,1	67137	-14,0	3,3	
153010 Sankt Andreasberg, Berg	4002	8,7	14752	-4,9	3,7	43429	-1,7	162681	3,1	3,7	
153011 Schulenberg im Oberharz	2882	48,6	7628	38,5	2,6	22388	49,0	65309	57,8	2,9	
153012 Seesen, Stadt	1882	-11,0	4050	-31,7	2,2	22117	9,8	50600	33,6	2,3	
153013 Viernburg, Stadt	874	26,1	1979	39,2	2,3	6869	49,2	14680	44,5	2,1	
153015 Wildemann, Bergstadt	828	3,6	2920	1,9	3,5	7274	2,2	25356	-3,2	3,5	
153999 übrige Gemeinden LK 153	236	436,4	717	264,0	3,0	1143	-16,5	3218	-0,2	2,8	
153 Goslar	74029	14,7	240515	7,2	3,2	599321	5,0	2000876	3,5	3,3	
154010101 OT.Bad Helmstedt	
154010102 Helmstedt, Stadt	
154010 Helmstedt, Stadt	2968	10,8	5910	21,2	2,0	27867	-1,0	50264	5,0	1,8	
154013 Königslutter am Elm, St	4007	4,8	6948	-3,6	1,7	37003	2,7	64316	-1,5	1,7	
154014 Lehre	466	-0,9	1048	-13,1	2,2	4094	-13,4	8873	-14,8	2,2	
154999 übrige Gemeinden LK 154	715	-15,4	1923	-7,5	2,7	9412	-6,5	20587	-5,2	2,2	
154 Helmstedt	8156	4,3	15829	3,0	1,9	78376	-0,7	144040	-0,9	1,8	
155001 Bad Gandersheim, Stadt	2710	-15,8	22802	-7,2	8,4	24575	-20,6	214470	-5,1	8,7	
155002 Bodenfelde, Flecken	242	34,4	1186	51,9	4,9	2172	-16,3	9026	5,7	4,2	
155003101 OT.Dassel	1296	18,5	3286	30,1	2,5	9903	-1,4	26283	-1,4	2,7	
155003102 Dassel, Stadt	156	-25,0	429	-31,1	2,8	2254	-12,9	8070	-2,8	3,6	
155003 Dassel, Stadt	1452	11,5	3715	18,0	2,6	12157	-3,8	34353	-1,8	2,8	
155004 Einbeck, Stadt	2445	-22,7	5056	-13,8	2,1	21306	-7,4	40572	-3,8	1,9	
155005 Hardeggen, Stadt	480	50,5	987	-12,5	2,1	4978	42,0	11218	25,5	2,3	
155007 Katlenburg-Lindau	462	18,2	1336	10,7	2,9	5369	25,1	11594	14,6	2,2	
155008 Kreiensen	173	-25,8	296	-20,6	1,7	1769	-11,3	3742	-10,3	2,1	
155010 Krönten-Hardenberg, Flec	1256	4,9	1928	13,0	1,5	11909	13,1	17976	19,1	1,5	
155011 Northeim, Stadt	2899	0,5	5994	5,8	2,1	30078	2,3	53408	5,7	1,8	
155012 Uslar, Stadt	3744	5,8	8821	15,1	2,4	31203	8,0	66156	3,0	2,1	
155999 übrige Gemeinden LK 155	395	72,5	585	-11,0	1,5	3446	3,3	4958	-6,4	1,4	
155 Northeim	16258	-2,4	52706	-0,1	3,2	148962	-1,4	467473	-0,5	3,1	
156001 Bad Grund (Harz), Bergs	1415	-0,8	4626	-4,2	3,3	11452	11,9	36293	0,8	3,2	
156002 Bad Lauterberg im Harz,	9465	4,9	45148	-3,3	4,8	72276	-4,6	346730	-4,6	4,8	
156003101 Bad Sachsa, Stadt	4217	-12,6	15384	-23,6	3,6	35867	-11,0	133159	-15,9	3,7	
156003102 OT.Steina	
156003103 OT.Tettenborn	
156003 Bad Sachsa, Stadt	4826	-8,5	17706	-19,7	3,7	40336	-8,7	149790	-14,2	3,7	
156009101 OT.Sieber/Lonau	
156009102 OT.Scharzfeld	
156009103 Herzberg, Stadt	849	19,9	1735	27,6	2,0	6937	16,1	16204	33,8	2,3	
156009 Herzberg am Harz, Stadt	1656	2,5	4227	0,2	2,6	14168	4,3	38668	8,0	2,7	
156011101 Riefensbeek-Kamschl.	
156011102 Osterode, Stadt	1978	-0,2	4673	5,3	2,4	18429	3,2	41917	6,2	2,3	
156011103 OT.Lerbach	
156011 Osterode am Harz, Stadt	2749	7,8	6630	17,9	2,4	24997	6,2	59849	12,2	2,4	
156012 Walkenried	
156013 Wieda	310	11,1	911	17,1	2,9	2619	25,3	7218	20,0	2,8	
156016 Zorge	843	29,3	5363	0,4	6,4	5748	17,6	38608	10,8	6,7	
156999 übrige Gemeinden LK 156	
156 Osterode am Harz	21968	2,4	87394	-5,2	4,0	177063	-1,4	699476	-3,8	4,0	
157006 Peine, Stadt	2700	14,7	6615	19,3	2,5	26979	9,9	60803	14,6	2,3	
157999 übrige Gemeinden LK 157	1999	43,7	3658	24,3	1,8	16851	25,2	34248	41,6	2,0	
157 Peine	4699	25,5	10273	21,0	2,2	43830	15,3	95051	23,1	2,2	
158037 Wolfenbüttel, Stadt	3605	5,2	7886	-2,5	2,2	32101	3,7	69896	6,3	2,2	

Noch: 2. Ankünfte, Übernachtungen und Aufenthaltsdauer der Gäste in Beherbergungsstätten nach Regionalgliederung, incl. Camping

Land - Statistische Region - Kreisfreie Stadt/Landkreis - Gemeinde - Ortsteil	Oktober 2010					Januar 2010 - Oktober 2010					
	Ankünfte		Übernachtungen			Ankünfte		Übernachtungen			durchschnittliche Aufenthaltsdauer
	Insgesamt	Veränderung gegenüber dem Vorjahresmonat	Insgesamt	Veränderung gegenüber dem Vorjahresmonat	durchschnittliche Aufenthaltsdauer	Insgesamt	Veränderung gegenüber dem Vorjahreszeitraum	Insgesamt	Veränderung gegenüber dem Vorjahreszeitraum		
	Anzahl	%	Anzahl	%	Tage	Anzahl	%	Anzahl	%		
1	2	3	4	5	6	7	8	9	10		
158999	übrige Gemeinden LK 158	939	2,4	2208	2,3	2,4	9586	71,3	24416	76,4	2,5
158	Wolfenbüttel	4544	4,6	10094	-1,5	2,2	41687	14,1	94312	18,5	2,3
1	Bisher: Reg.-Bez. Braun	227531	7,2	614329	3,1	2,7	1988108	3,2	5330598	2,7	2,7
241001	Hannover, Landeshauptst	106806	17,2	190171	21,1	1,8	927279	7,7	1613496	6,6	1,7
241002	Barsinghausen, Stadt	2141	8,4	3541	15,9	1,7	21965	12,6	37440	13,4	1,7
241003	Burgdorf, Stadt	1102	19,5	2412	22,3	2,2	9957	-1,3	20712	-0,6	2,1
241004	Burgwedel, Stadt	2213	23,8	3835	16,0	1,7	20917	4,7	35488	5,5	1,7
241005	Garbsen, Stadt	5730	17,2	11782	34,2	2,1	53152	14,8	106607	20,3	2,0
241006	Gehrden, Stadt	422	49,6	825	57,4	2,0	3647	6,7	6736	0,1	1,8
241007	Hemmingen, Stadt	1304	54,3	3184	78,4	2,4	9937	-2,1	20712	-14,4	2,1
241008	Isernhagen	3757	28,2	6294	26,1	1,7	31879	15,8	52536	15,0	1,6
241009	Laatzen, Stadt	11562	34,3	25324	59,0	2,2	79067	7,6	154917	13,3	2,0
241010	Langenhagen, Stadt	16647	0,3	25065	0,4	1,5	147993	7,7	219851	3,0	1,5
241011	Lehrte, Stadt	5076	23,5	8362	22,7	1,6	40598	18,1	70074	14,2	1,7
241012101	OT.Mardorf	2310	-9,2	8213	-0,3	3,6	35011	-2,5	109215	0,1	3,1
241012102	Neustadt am Rübenbg.	905	10,5	1730	2,7	1,9	10017	7,2	18536	-3,3	1,9
241012	Neustadt am Rübenberge,	3215	-4,4	9943	0,2	3,1	45028	-0,5	127751	-0,4	2,8
241014	Ronnenberg, Stadt	1128	19,4	2164	18,9	1,9	9895	26,0	17919	30,8	1,8
241015	Seelze, Stadt	218	-11,4	661	-20,1	3,0	2021	13,0	5162	11,2	2,6
241016	Sehnde, Stadt	3500	48,7	8394	71,4	2,4	30282	24,1	62723	29,1	2,1
241017	Springe, Stadt	3057	-14,2	12351	-15,4	4,0	29278	1,7	117162	-1,4	4,0
241019	Wedemark	1735	-1,1	4169	9,2	2,4	17980	4,4	35807	4,2	2,0
241020	Wennigsen (Deister)	1349	12,8	3178	12,3	2,4	11671	6,2	26612	9,0	2,3
241021101	OT.Steinhude	3396	14,8	7670	12,9	2,3	36350	7,0	84966	3,0	2,3
241021102	Wunstorf, Stadt	598	13,0	1080	-1,5	1,8	6473	54,0	12403	34,8	1,9
241021	Wunstorf, Stadt	3994	14,5	8750	10,9	2,2	42823	12,1	97369	6,2	2,3
241999	übrige Gemeinden LK 241	1681	51,2	3707	42,2	2,2	18984	24,4	43419	18,2	2,3
241	Region Hannover	176637	16,1	334112	20,1	1,9	1554353	8,5	2872493	7,2	1,8
251007	Bassum, Stadt	242	165,9	473	122,1	2,0	2085	55,5	4801	106,2	2,3
251009	Brockum
251010	Bruchhausen-Vilsen, Fle	752	-2,8	1549	0,3	2,1	7728	-8,3	15651	-4,8	2,0
251012	Diepholz, Stadt	482	19,9	760	7,2	1,6	4551	3,2	7486	12,1	1,6
251020	Hüde	438	30,4	1526	35,0	3,5	5174	94,2	16767	85,2	3,2
251022	Lembruch	1309	20,9	2886	24,2	2,2	13570	20,1	33073	32,1	2,4
251037	Stuhr	2710	17,3	4532	30,7	1,7	28192	8,6	44706	9,5	1,6
251038	Sudwalde
251040	Sulingen, Stadt	302	-26,9	518	-23,0	1,7	3696	-5,8	6667	-4,9	1,8
251041	Syke, Stadt	713	-6,8	1342	-21,4	1,9	6736	-1,7	13566	0,5	2,0
251042	Twistringen, Stadt	179	-24,8	292	-31,0	1,6	2223	1,5	3744	-2,6	1,7
251044	Wagenfeld	402	11,0	474	24,1	1,2	3424	6,4	4023	13,0	1,2
251999	übrige Gemeinden LK 251
251	Diepholz	10482	16,1	20027	14,9	1,9	104463	11,0	206431	18,1	2,0
252001	Aerzen, Flecken	1243	35,8	2219	55,8	1,8	11173	-15,5	20007	-9,6	1,8
252002101	Bad Münder, Stadt	3732	-5,7	18880	-3,5	5,1	35512	0,2	179417	-4,4	5,1
252002102	Bad Münder, Ortsteile	471	-2,9	1336	2,5	2,8	4157	-0,9	11263	-4,7	2,7
252002	Bad Münder am Deister,	4203	-5,4	20216	-3,1	4,8	39669	0,1	190680	-4,5	4,8
252003101	Bad Pyrmont, Stadt
252003102	OT.Hagen
252003	Bad Pyrmont, Stadt	9309	11,8	63335	-1,7	6,8	81023	16,2	601343	-1,1	7,4
252004	Coppenbrügge, Flecken	235	21,8	331	-9,6	1,4	2479	17,4	3451	-21,0	1,4
252005	Emmerthal	351	24,0	774	35,8	2,2	4648	-5,3	9436	-0,7	2,0
252006	Hamel, Stadt	8111	9,4	15356	5,4	1,9	79760	-0,3	156662	-0,1	2,0
252007	Hessisch Oldendorf, Sta	676	20,5	1403	33,9	2,1	7661	-6,7	14963	-16,8	2,0
252008101	OT.Salzhemendorf	278	-21,2	1095	-22,7	3,9	2367	-62,0	15388	0,6	6,5
252008102	Salzhemendorf,Flecken	161	-9,0	451	-5,1	2,8	5854	40,2	14024	37,9	2,4
252008	Salzhemendorf, Flecken	439	-17,2	1546	-18,3	3,5	8221	-20,9	29412	15,5	3,6
252	Hameln-Pyrmont	24567	8,4	105180	2,1	4,3	234634	2,8	1025954	-1,7	4,4
254002	Alfeld (Leine), Stadt	1001	23,6	1856	38,8	1,9	8829	-1,5	15645	8,0	1,8
254005	Bad Salzdettfurth, Stadt	2767	0,1	14189	-4,1	5,1	20457	5,0	118756	0,3	5,8
254008	Bockenem, Stadt	460	25,7	641	27,4	1,4	4953	-0,5	6559	3,2	1,3
254014	Elze, Stadt	112	-17,0	441	11,1	3,9	1481	40,8	4420	67,2	3,0
254017	Giesen	1049	108,5	2714	178,1	2,6	7699	43,1	17369	35,8	2,3
254021	Hildesheim, Stadt	10098	19,0	20567	13,8	2,0	99115	11,9	194892	10,9	2,0
254026	Nordstemmen	311	76,7	671	145,8	2,2	2405	-2,3	4976	17,4	2,1
254028	Sarstedt, Stadt	1447	623,5	3380	638,0	2,3	6317	109,0	15967	126,0	2,5
254029	Schellerten	171	3,0	347	35,5	2,0	1959	-1,7	3181	-8,9	1,6
254999	übrige Gemeinden LK 254	2449	21,2	5213	17,6	2,1	22758	-1,1	47357	-2,2	2,1
254	Hildesheim	19865	27,1	50019	20,5	2,5	175973	10,7	429122	9,0	2,4
255003101	Bodenwerder	1150	31,0	3117	54,6	2,7	13310	-17,4	24430	-24,3	1,8
255003102	OT.Rühle	141	65,9	488	5,2	3,5	2751	-10,9	8148	0,3	3,0
255003	Bodenwerder, Stadt	1291	34,1	3605	45,4	2,8	16061	-16,4	32578	-19,4	2,0
255017	Hehlen	104	-43,5	195	-51,0	1,9	1692	-8,8	3358	1,8	2,0
255023101	OT.Neuhaus	2339	598,2	3312	272,1	1,4	21395	614,1	28575	179,8	1,3
255023102	OT.Silberborn	1767	63,5	4704	77,8	2,7	12157	8,3	34393	9,2	2,8
255023103	Holzwinden, Stadt	1234	-7,3	2679	-5,6	2,2	12589	-0,5	23313	0,5	1,9
255023	Holzwinden, Stadt	5340	94,4	10695	67,8	2,0	46141	71,6	86281	32,9	1,9
255031101	OT.Lichtenhagen
255031102	Ottenstein, Flecken
255031	Ottenstein, Flecken	192	34,3	373	1,6	1,9	1449	3,6	4125	4,0	2,8
255999	übrige Gemeinden LK 255	1021	25,9	2029	8,3	2,0	9960	16,0	24374	7,9	2,4
255	Holzwinden	7948	63,9	16897	47,0	2,1	75303	30,0	150716	11,5	2,0
256003	Büchen, Flecken
256017	Landesbergen	142	-20,2	412	-46,8	2,9	8343	-32,2	35064	-3,2	4,2
256019	Liebenau, Flecken	76	-23,2	194	-22,7	2,6	1040	27,1	2960	30,9	2,8
256022	Nienburg (Weser), Stadt	2153	6,0	2900	7,5	1,3	23502	6,2	31707	7,1	1,3
256025	Renburg-Loccum, Stadt	2077	-16,5	3346	-26,6	1,6	19748	-4,4	35193	-2,7	1,8
256029	Steimbke	266	44,6	871	29,4	3,3	1986	41,3	5981	36,7	3,0
256034	Stolzenau	259	19,4	522	17,8	2,0	3986	15,6	6196	16,0	1,6
256034	Warmßen
256999	übrige Gemeinden LK 256	1327	41,9	3758	77,3	2,8	11403	18,4	26846	39,6	2,4
256	Nienburg (Weser)	7096	-0,2	13255	3,2	1,9	76617	0,2	153913	8,0	2,0
257005	Bad Eilsen	883	-33,4	16665	-5,2	18,9	9043	-3,7	157541	-3,1	17,4
257006101	OT.Bad Nenndorf
257006102	Bad Nenndorf
257006	Bad Nenndorf, Stadt	4059	7,0	22017	4,2	5,4	35525	-3,8	190639	-9,1	5,4
257009	Bückeburg, Stadt	1873	-5,9	3507	-11,7	1,9	16647	-8,0	32647	-3,2	2,0
257028	Obernkirchen, Stadt	879	-2,3	1927	-16						

Noch: 2. Ankünfte, Übernachtungen und Aufenthaltsdauer der Gäste in Beherbergungsstätten nach Regionalgliederung, incl. Camping

Land - Statistische Region - Kreisfreie Stadt/Landkreis - Gemeinde - Ortsteil	Oktober 2010					Januar 2010 - Oktober 2010				
	Ankünfte		Übernachtungen		durchschnittliche Aufenthaltsdauer	Ankünfte		Übernachtungen		durchschnittliche Aufenthaltsdauer
	Insgesamt	Veränderung gegenüber dem Vorjahresmonat	Insgesamt	Veränderung gegenüber dem Vorjahresmonat		Insgesamt	Veränderung gegenüber dem Vorjahreszeitraum	Insgesamt	Veränderung gegenüber dem Vorjahreszeitraum	
		Anzahl		%			Anzahl		%	
	1	2	3	4	5	6	7	8	9	10
257031102 Rinteln, Stadt	3496	-13,1	7995	-12,2	2,3	47555	-5,3	117003	1,0	2,5
257031 Rinteln, Stadt	3790	-12,0	8498	-12,4	2,2	50454	-6,2	122555	-0,5	2,4
257035 Stadthagen, Stadt	478	-19,7	746	-37,8	1,6	5816	-6,4	11127	-6,0	1,9
257999 übrige Gemeinden LK 257	2538	19,9	5355	35,8	2,1	24832	14,1	47201	16,3	1,9
257 Schaumburg	14500	-3,5	58715	-1,8	4,0	151082	-3,2	584945	-3,0	3,9
2 Bisher: Reg.-Bez. Hanno	261095	15,3	598205	14,1	2,3	2372425	7,6	5423574	4,9	2,3
351004 Bergen, Stadt	1823	26,6	3918	50,0	2,1	15225	15,1	29472	14,6	1,9
351006 Celle, Stadt	12342	17,4	25630	12,8	2,1	116697	5,5	237330	3,7	2,0
351009 Eschede	279	-1,8	1301	-8,4	4,7	2202	-1,8	8198	2,3	3,7
351010101 OT Müden	1064	3,3	2784	-12,2	2,6	11579	2,5	29311	1,9	2,5
351010102 Fabberg	1060	-2,0	3371	-17,9	3,2	9607	-7,9	43602	-22,4	4,5
351010 Fabberg	2124	0,6	6155	-15,4	2,9	21186	-2,5	72913	-14,2	3,4
351013 Hermannsburg	2761	1,6	8499	-1,1	3,1	25741	4,8	75477	2,8	2,9
351020 Unterlüß	482	24,5	1627	3,0	3,4	3817	22,7	13260	36,6	3,5
351024 Winsen (Aller)	882	10,9	2709	14,4	3,1	13736	-9,8	41864	-13,6	3,0
351999 übrige Gemeinden LK 351	2150	76,8	3799	33,6	1,8	17426	15,4	31456	5,7	1,8
351 Celle	22843	17,3	53638	8,5	2,3	216030	5,0	509970	0,2	2,4
352003101 OT Bederkesa, Ankelohe
352003102 Bederkesa
352003 Bad Bederkesa	2407	-7,7	7092	-4,8	2,9	27433	-3,4	73098	-11,6	2,7
352005 Beverstedt, Flecken	123	-14,6	241	-29,1	2,0	1772	-1,3	3730	-1,0	2,1
352011 Cuxhaven, Stadt	29833	1,1	131493	-0,9	4,4	271486	-2,6	1234186	-3,6	4,5
352012 Dorum	4498	-3,1	36901	-5,5	8,2	41404	-2,0	304039	-7,6	7,3
352030 Langen, Stadt	144	-64,1	317	-51,2	2,2	2191	-42,5	6028	-13,0	2,8
352032 Loxstedt	170	-56,1	728	-40,4	4,3	3009	-10,6	12804	-5,7	4,3
352040101 OT Cappel, Spieka
352040102 Nordholz
352040 Nordholz	415	-4,4	1497	33,9	3,6	6889	28,5	17980	21,8	2,6
352046 Otterndorf, Stadt	3761	18,9	15807	6,6	4,2	43783	-0,7	202440	-0,9	4,6
352056 Wingst	1216	-13,1	4244	-23,3	3,5	15636	-10,3	62064	-3,3	4,0
352057 Wremen	2768	98,4	14430	48,7	5,2	22596	46,8	112560	12,0	5,0
352999 übrige Gemeinden LK 352	4588	4,0	20251	9,8	4,4	42583	2,6	179074	9,6	4,2
352 Cuxhaven	49923	2,9	233001	0,8	4,7	478782	-0,7	2208003	-2,4	4,6
353005 Buchholz in der Nordhei	2031	-7,9	4247	-7,3	2,1	20972	-6,9	44422	-2,8	2,1
353009101 OT Egestorf	768	-14,6	1530	1,2	2,0	8083	-7,4	15666	-42,1	1,9
353009102 Egestorf	1517	33,4	3805	35,3	2,5	11742	10,7	26140	4,3	2,2
353009 Egestorf	2285	12,2	5335	23,4	2,3	19825	2,5	41806	-19,8	2,1
353015 Handeloh	919	-11,0	1956	-26,9	2,1	9240	-9,6	23131	-11,0	2,5
353016101 OT Hanstedt
353016102 Hanstedt
353016 Hanstedt	1384	7,9	5875	-3,2	4,2	11205	11,7	53311	91,0	4,8
353019 Hollenstedt	526	24,6	788	14,9	1,5	5508	13,2	8856	9,1	1,6
353020 Jesteburg	1732	-6,2	4829	0,5	2,8	15557	-3,8	46687	0,0	3,0
353026 Neu Wulmstorf	972	10,5	1568	-4,6	1,6	8934	2,6	14815	2,4	1,7
353029 Rosengarten	2538	5,0	5850	9,0	2,3	23215	9,5	50945	12,8	2,2
353030 Salzhausen	629	8,6	1148	4,7	1,8	5396	-3,9	9261	-5,3	1,7
353031 Seevetal	3141	-3,7	7546	13,2	2,4	29881	-10,4	62185	-12,1	2,1
353035 Tostedt	611	26,0	861	2,7	1,4	5191	17,7	6945	6,7	1,3
353036 Undeloh	1303	-5,3	4139	8,9	3,2	11491	-3,2	36355	3,0	3,2
353040 Winsen (Luhe), Stadt	1641	-5,5	3173	6,4	1,9	16231	5,3	30438	8,9	1,9
353999 übrige Gemeinden LK 353	4140	20,2	9915	4,6	2,4	49315	9,9	119564	12,8	2,4
353 Harburg	23852	3,7	57230	4,0	2,4	231961	1,5	548721	5,1	2,4
354001 Bergen an der Dumme, Fl	419	27,7	1716	6,7	4,1	3017	-10,0	11760	-6,8	3,9
354002 Clenze, Flecken	334	-26,6	1577	-28,7	4,7	3184	0,5	13301	-6,2	4,2
354004 Dannenberg (Elbe), Stad	522	-22,1	1154	-32,8	2,2	6457	-13,0	16239	-3,2	2,5
354005 Gartow, Flecken	1091	-8,9	5079	-42,3	4,7	12181	1,5	49754	-8,6	4,1
354006 Göhrde	1344	-8,8	5438	-7,6	4,0	11067	-3,4	40486	-11,9	3,7
354009101 OT Hitzacker	2005	-27,7	5434	-18,9	2,7	24790	-5,7	61556	-1,7	2,5
354009102 Hitzacker (Elbe)	179	-12,7	540	-35,1	3,0	1821	7,0	5396	-5,8	3,0
354009 Hitzacker (Elbe), Stadt	2184	-26,7	5974	-20,7	2,7	26611	-5,0	66952	-2,1	2,5
354013 Küsten
354018 Lüchow (Wendland), Stad	775	43,8	1219	19,3	1,6	6485	14,6	10571	6,4	1,6
354023 Trebel	241	1,7	1366	-11,9	5,7	2208	6,1	12431	11,3	5,6
354999 übrige Gemeinden LK 354	7933	-10,5	26179	-20,6	3,3	81386	-2,6	248441	-4,6	3,1
354 Lüchow-Dannenberg										
355001 Adendorf	2452	6,3	5443	1,5	2,2	18976	-9,8	43058	-7,0	2,3
355002 Amelinghausen	1036	14,6	3676	39,2	3,5	8889	5,3	26788	12,0	3,0
355009101 Bleckede	5	-61,5	21	31,3	4,2	684	-31,3	3933	15,8	5,8
355009102 Alt Garge, Bleckede	191	10,4	550	15,3	2,9	3719	-31,2	10851	-22,9	2,9
355009 Bleckede, Stadt	196	5,4	571	15,8	2,9	4403	-31,2	14784	-15,3	3,4
355011 Brietlingen	869	116,2	1344	35,8	1,5	4921	12,7	10462	-4,5	2,1
355013 Dahlenburg, Flecken	678	18,9	1697	12,5	2,5	4865	4,5	12875	-9,1	2,6
355019 Hohnstorf (Elbe)
355022101 Kurbezirk	3320	1,7	6439	-2,7	1,9	28023	-5,0	53360	-10,4	1,9
355022102 Lüneburg, Stadt	10093	12,6	21137	9,1	2,1	87574	9,8	184730	8,4	2,1
355022 Lüneburg, Hansestadt	13413	9,7	27576	6,1	2,1	115597	5,8	238090	3,6	2,1
355027 Oldendorf (Luhe)	293	16,7	1007	24,6	3,4	1986	4,7	7388	3,2	3,7
355029 Rehlingen
355049 Amt Neuhaus	326	46,2	777	39,2	2,4	2569	6,2	6382	0,2	2,5
355999 übrige Gemeinden LK 355	25357	10,7	56757	10,0	2,2	216725	4,6	477312	2,7	2,2
355 Lüneburg										
356005 Lilienthal	530	17,0	1172	33,8	2,2	5209	10,9	10204	4,5	2,0
356007 Osterholz-Scharmbeck, S	1168	16,3	2688	17,3	2,3	9689	-6,1	21986	-7,4	2,3
356008 Ritterhude	537	57,0	1443	56,2	2,7	5317	28,6	14743	32,4	2,8
356009 Schwanewede	406	3,6	2277	-8,7	5,6	4438	11,7	24719	73,4	5,6
356011 Worpswede	2351	10,5	5140	17,4	2,2	21325	-6,8	43307	-6,3	2,0
356999 übrige Gemeinden LK 356	309	-1,3	765	8,4	2,5	3876	-2,1	9026	3,6	2,3
356 Osterholz	5301	14,5	13485	15,6	2,5	49854	-0,3	123985	8,9	2,5
357008101 OT Bremervörde	1468	7,7	3462	11,6	2,4	15116	13,3	34684	9,6	2,3
357008102 Bremervörde, Stadt	50	72,4	68	-36,4	1,4	599	-29,2	993	-24,8	1,7
357008 Bremervörde, Stadt	1518	9,1	3530	10,0	2,3	15715	10,7	35677	8,2	2,3
357018 Gyhum	362	-20,1	1074	-15,6	3,0	3463	-8,9	9476	-3,0	2,7
357021 Heeslingen	77	16,7	302	12,7	3,9	591	-3,9	2055	-2,1	3,5
357039 Rotenburg (Wümme), Stad	2890	-4,9	6953	2,8	2,4	28423	2,8	63288	2,6	2,2
357043 Sellsingen	255	7,1	952	3,7	3,7	2358	-2,4	7289	3,3	3,1
357044 Sittensen	648	10,4	1310	0,9	2,0	2722	7,5	11062	-1,5	1,9
357045 Sottrum	486	-18,2	778	-32,1	1,6	7558	-3,4	11179	-14,2	1,5
357051 Visselehövede, Stadt	2674	14,9	5125	11,5	1,9	21160	6,9	46938	10,8	2,2

Noch: 2. Ankünfte, Übernachtungen und Aufenthaltsdauer der Gäste in Beherbergungsstätten nach Regionalgliederung, incl. Camping

Land - Statistische Region - Kreisfreie Stadt/Landkreis - Gemeinde - Ortsteil	Oktober 2010					Januar 2010 - Oktober 2010					
	Ankünfte		Übernachtungen		durchschnittliche Aufenthaltsdauer	Ankünfte		Übernachtungen		durchschnittliche Aufenthaltsdauer	
	Insgesamt	Veränderung gegenüber dem Vorjahresmonat	Insgesamt	Veränderung gegenüber dem Vorjahresmonat		Insgesamt	Veränderung gegenüber dem Vorjahreszeitraum	Insgesamt	Veränderung gegenüber dem Vorjahreszeitraum		
	Anzahl	%	Anzahl	%	Tage	Anzahl	%	Anzahl	%	Tage	
	1	2	3	4	5	6	7	8	9	10	
357055	Wilstedt	80	-35,0	295	-27,9	3,7	868	-6,8	2468	-13,0	2,8
357057	Zeven, Stadt	1558	-12,1	3552	1,8	2,3	18405	-4,0	38000	-2,2	2,1
357999	übrige Gemeinden LK 357	9480	1,2	25592	13,5	2,7	77147	2,2	194526	4,4	2,5
357	Rotenburg (Wümme)	20028	0,3	49463	7,7	2,5	181410	2,4	421918	3,4	2,3
358002	Bispingen	24389	-11,3	94618	-12,1	3,9	221465	-8,6	861723	-12,0	3,9
358004	Bomlitz	969	58,6	1927	32,4	2,0	7871	5,3	16772	5,9	2,1
358008	Bad Fallingb., Stad	3267	39,3	12433	13,1	3,8	31690	15,8	120483	6,5	3,8
358012	Hademstorf
358016	Munster, Stadt	1509	22,4	3857	13,2	2,6	13178	2,9	35763	12,9	2,7
358017101	OT.Neuenkirchen	103	-25,9	353	-8,1	3,4	1098	-13,6	3170	-11,3	2,9
358017102	Neuenkirchen	313	-18,3	1540	-22,8	4,9	3040	10,2	14820	2,2	4,9
358017	Neuenkirchen	416	-20,3	1893	-20,4	4,6	4138	2,7	17990	-0,5	4,3
358018	Rethem (Aller), Stad	41	-22,6	64	-12,3	1,6	874	3,6	1393	20,2	1,6
358019101	Stadt/Gemark.Insel	1564	-13,3	5386	-14,5	3,4	15450	-4,5	52119	-5,1	3,4
358019102	übrige Ortsteile	2891	22,9	9794	30,6	3,4	25122	4,3	77856	5,6	3,1
358019	Schneverdingen, Stad	4455	7,2	15180	10,0	3,4	40572	0,8	129975	1,0	3,2
358020	Schwarmstedt	598	51,0	996	27,0	1,7	6919	5,3	11294	7,0	1,6
358021	Soltau, Stadt	14474	12,4	37909	6,3	2,6	131064	-3,6	345033	-4,6	2,6
358022	Walsrode, Stadt	4685	1,3	11911	-1,5	2,5	46021	5,8	116343	1,8	2,5
358023101	OT.Wietzendorf	10242	-9,2	44036	-22,6	4,3	91362	-5,0	441089	2,0	4,8
358023102	Wietzendorf	165	-29,2	1053	-25,6	6,4	1250	-17,7	8091	-16,8	6,5
358023	Wietzendorf	10407	-9,6	45089	-22,7	4,3	92612	-5,1	449180	1,6	4,9
358999	übrige Gemeinden LK 358
358	Soltau-Fallingbostel	70588	1,6	238721	-6,4	3,4	641369	-2,6	2210058	-4,0	3,4
359004	Balje	232	18,4	580	46,1	2,5	1910	7,5	4561	3,7	2,4
359010	Buxtehude, Stadt	2478	11,3	4527	-8,4	1,8	21780	16,2	45438	10,7	2,1
359013	Drochtersen	339	19,4	1483	9,5	4,4	3925	0,8	15566	12,8	4,0
359017	Fredenbeck
359023	Harsefeld, Flecken	503	30,3	931	35,5	1,9	4795	0,1	9183	1,1	1,9
359025	Himmelpforten	255	12,1	527	20,0	2,1	1928	23,5	4825	34,5	2,5
359026	Hollern-Twielenfleth	624	-17,6	3711	-17,6	5,9	5366	0,7	33375	0,0	6,2
359028	Jork	1095	5,3	2653	-4,1	2,4	9937	2,1	25426	3,6	2,6
359038	Stade, Stadt	7176	27,0	18879	41,8	2,6	75182	24,2	173259	20,6	2,3
359040	Wisshafen	256	-20,5	557	-2,6	2,2	4030	2,6	7365	5,9	1,8
359999	übrige Gemeinden LK 359
359	Stade	15519	15,5	39055	14,1	2,5	154019	14,5	371353	11,5	2,4
360001	Altenmedingen	481	15,9	2019	13,2	4,2	3897	3,6	15217	0,2	3,9
360002101	OT.Bevensen	7929	16,7	46960	2,9	5,9	63046	1,7	406202	0,1	6,4
360002102	Bad Bevensen, Stad	1110	-10,3	2699	-15,7	2,4	9051	-4,7	23807	0,3	2,6
360002	Bad Bevensen, Stad	9039	12,5	49659	1,7	5,5	72097	0,8	430009	0,1	6,0
360004101	OT.Bienenbüttel
360004102	Bienenbüttel
360004	Bienenbüttel	157	30,8	491	4,9	3,1	1436	1,6	4530	2,3	3,2
360005	Bad Bodenteich, Flecken	467	-25,6	7144	-3,7	15,3	4454	-8,7	68144	7,7	15,3
360023101	OT.Hösseringen
360023102	Suderburg
360023	Suderburg	635	3,1	2449	-16,7	3,9	6478	5,0	23485	-3,4	3,6
360025	Uelzen, Stadt	2382	10,2	6109	23,2	2,6	25053	2,1	56009	3,6	2,2
360999	übrige Gemeinden LK 360	1871	-13,3	7291	-10,2	3,9	16571	-6,4	59176	-5,2	3,6
360	Uelzen	15032	6,4	75162	0,9	5,0	129986	0,0	656570	0,5	5,1
361001	Achim, Stadt	3209	-13,0	5054	-16,2	1,6	32926	-13,5	54799	-4,5	1,7
361005	Kirchlinteln	908	24,0	3217	3,8	3,5	6723	-9,2	24544	-10,1	3,7
361008	Ottersberg, Flecken	235	-2,1	409	-12,8	1,7	2360	-11,6	4295	-13,2	1,8
361009	Oyten	1543	31,7	3770	47,4	2,4	13350	15,3	30443	19,5	2,3
361012	Verden (Aller), Stad	5269	7,3	11202	-6,6	2,1	49915	8,2	104620	3,6	2,1
361999	übrige Gemeinden LK 361	696	20,6	1601	10,2	2,3	7812	5,6	19516	19,2	2,5
361	Verden	11860	4,8	25253	-1,3	2,1	113086	-0,1	238217	2,5	2,1
3	Bisher: Reg.-Bez. Lüneb	268236	4,9	867944	0,1	3,2	2494608	1,0	8014548	-0,6	3,2
401000	Delmenhorst, Stad	2744	16,6	4911	37,0	1,8	22200	-8,7	41289	4,0	1,9
402000	Emden, Stadt	5404	24,4	10741	28,0	2,0	51671	4,3	102629	11,3	2,0
403000	Oldenburg (Oldenburg),	11464	2,6	26034	10,5	2,3	110382	6,4	233662	20,1	2,1
404000	Osnabrück, Stad	18897	3,4	28387	0,9	1,5	164877	3,1	250945	3,9	1,5
405000	Wilhelmshaven, Stad	7358	26,8	22047	16,7	3,0	72727	17,4	214218	13,3	2,9
451001	Apen	606	-25,6	1766	-20,4	2,9	8197	-9,2	21690	-11,8	2,6
451002101	Bad Zwischenahn	12410	4,6	43950	4,2	3,5	113261	-2,7	420292	0,4	3,7
451002102	Diverse Ortsteile	1417	41,6	3272	52,4	2,3	15591	12,5	37322	12,6	2,4
451002	Bad Zwischenahn	13827	7,5	47222	6,6	3,4	128852	-1,1	457614	1,3	3,6
451004	Edewecht	386	-0,5	674	3,7	1,7	4752	-0,4	7820	-1,0	1,6
451005101	Diverse Ortsteile	1349	8,8	3053	0,8	2,3	12707	-5,2	29958	-3,1	2,4
451005102	Rastede	124	-3,1	289	-8,3	2,3	1388	4,0	3192	3,7	2,3
451005	Rastede	1473	7,7	3342	-0,1	2,3	14095	-4,3	33150	-2,5	2,4
451007101	Westerstede	2302	1,1	5074	2,1	2,2	25640	8,7	57221	12,4	2,2
451007102	Hüllstede	559	44,8	1441	36,8	2,6	7246	3,9	17211	6,1	2,4
451007	Westerstede, Stad	2861	7,4	6515	8,2	2,3	32886	7,4	74432	10,1	2,3
451008	Wiefelstede	1533	27,2	7507	8,5	4,9	16043	-5,8	69445	-6,9	4,3
451	Ammerland	20686	7,2	67026	5,6	3,2	204825	-0,8	664151	0,6	3,2
452001	Aurich, Stad	5581	7,5	12712	2,3	2,3	52563	10,6	124418	10,5	2,4
452002	Baltrum	3778	-1,2	24867	-2,3	6,6	36127	-3,4	272041	-1,1	7,5
452006101	Timmel,Westgr.Fehn
452006102	Großefehn
452006	Großefehn	929	31,8	2186	1,4	2,4	11548	11,8	35592	3,5	3,1
452007	Großheide	146	-36,0	380	-44,3	2,6	1754	-5,3	6226	5,9	3,5
452008101	Hage
452008102	OT.Berum,Blandorf
452008	Hage, Flecken	163	15,6	330	15,8	2,0	1784	26,7	4454	20,3	2,5
452013	Juist	11005	6,8	56559	-2,9	5,1	90413	1,8	576986	1,2	6,4
452014101	Krummhörn	1495	20,7	5782	9,7	3,9	14601	8,6	63611	2,9	4,4
452014102	Greetsiel,OT.Eilsum	3443	6,9	14184	6,5	4,1	27593	0,4	115051	0,9	4,2
452014	Krummhörn	4938	10,7	19966	7,4	4,0	42194	3,1	178662	1,6	4,2
452017	Marienhäfe, Flecken	95	-3,1	648	-11,0	6,8	1138	-25,4	6239	-13,0	5,5
452019	Norden, Stad	14433	6,1	79863	-1,4	5,5	130561	0,5	747557	6,3	5,7
452020	Norderney, Stad	25745	-3,6	136224	-6,7	5,3	219044	0,7	1300386	-0,4	5,9
452023	Südbrookmerland	651	-16,0	2288	9,6	3,5	7646	-9,7	23458	-11,4	3,1
452025	Wiesmoor, Stad	1487	-1,6	6160	46,4	4,1	17450	11,4	64386	8,1	3,7

Noch: 2. Ankünfte, Übernachtungen und Aufenthaltsdauer der Gäste in Beherbergungsstätten nach Regionalgliederung, incl. Camping

Land - Statistische Region - Kreisfreie Stadt/Landkreis - Gemeinde - Ortsteil	Oktober 2010					Januar 2010 - Oktober 2010				
	Ankünfte		Übernachtungen		durchschnittliche Aufenthaltsdauer	Ankünfte		Übernachtungen		durchschnittliche Aufenthaltsdauer
	Insgesamt	Veränderung gegenüber dem Vorjahresmonat	Insgesamt	Veränderung gegenüber dem Vorjahresmonat		Insgesamt	Veränderung gegenüber dem Vorjahreszeitraum	Insgesamt	Veränderung gegenüber dem Vorjahreszeitraum	
	Anzahl	%	Anzahl	%	Tage	Anzahl	%	Anzahl	%	Tage
	1	2	3	4	5	6	7	8	9	10
452027101 OT.Dornum,Westeracc.	386	22,9	1153	16,0	3,0	11088	6,2	37615	5,4	3,4
452027102 Dornum, Dornumersiel	301	1,3	1478	18,5	4,9	2752	1,8	16325	10,2	5,9
452027103 Dornumer/Westeracc.	2007	12,8	11697	3,5	5,8	16457	1,9	112332	6,5	6,8
452027 Dornum	2694	12,7	14328	5,8	5,3	30297	3,4	166272	6,6	5,5
452999 übrige Gemeinden LK 452	775	20,9	1813	8,3	2,3	7295	-0,9	18787	2,0	2,6
452 Aurich	72420	2,6	358324	-2,4	4,9	649814	1,9	3525464	2,0	5,4
453001101 OT.Barßel
453001102 Barßel
453001 Barßel	463	8,4	620	-9,5	1,3	4553	0,4	9574	-13,9	2,1
453003 Cappeln (Oldenburg)	156	20,0	468	9,3	3,0	1094	-7,7	3614	-9,0	3,3
453004 Cloppenburg, Stadt	2752	8,8	4683	-0,5	1,7	27352	17,6	44490	14,9	1,6
453005 Emstek	595	14,2	1921	5,4	3,2	6153	37,3	17075	32,4	2,8
453007 Friesoythe, Stadt	1317	23,5	2541	2,4	1,9	12111	5,8	25224	0,4	2,1
453008 Garrel	1943	-11,7	4449	-11,4	2,3	22700	1,4	50008	-2,4	2,2
453009 Lastrup	809	56,2	1503	69,4	1,9	6343	10,7	11528	5,1	1,8
453011 Lönningen, Stadt	1044	20,1	3015	-7,5	2,9	10342	26,6	28301	22,0	2,7
453012 Mølbergen	3073	3,3	13375	3,8	4,4	21371	2,1	109881	2,5	5,1
453013 Saterland	247	6,9	597	21,3	2,4	3513	-1,8	10173	-11,1	2,9
453999 übrige Gemeinden LK 453	409	67,6	711	-27,4	1,7	4233	11,7	13695	40,5	3,2
453 Cloppenburg	12808	9,4	33883	0,7	2,6	119765	9,4	323563	5,9	2,7
454008 Dörpen	988	31,7	1817	30,1	1,8	6909	13,0	13236	9,1	1,9
454010 Emsbüren	364	-28,9	783	-9,5	2,2	6620	-13,1	13029	-15,6	2,0
454012 Freren, Stadt	531	-21,2	1346	-7,2	2,5	7479	10,9	18640	29,5	2,5
454014 Geeste	375	-13,2	1228	-5,3	3,3	5988	-14,2	17972	9,0	3,0
454018 Haren (Ems), Stadt	20243	4,0	90708	-2,8	4,5	167762	0,2	781756	1,7	4,7
454019101 Haselünne, Ortsteil	1636	-23,4	3982	-31,5	2,4	21056	12,5	57355	6,1	2,7
454019102 Haselünne, Stadt	367	-18,6	1577	47,2	4,3	6787	0,3	22965	-3,5	3,4
454019 Haselünne, Stadt	2003	-22,6	5559	-19,3	2,8	27843	9,3	80320	3,2	2,9
454020 Heede	450	-1,1	1006	-13,1	2,2	4950	-1,2	15254	-9,1	3,1
454021 Herzlake	731	3,4	1292	-13,5	1,8	7096	-5,3	12753	-8,3	1,8
454029 Lathen	936	8,8	3996	-0,4	4,3	8724	6,5	32537	13,3	3,7
454030 Lehe	180	6,5	407	-9,2	2,3	1983	24,3	6652	21,6	3,4
454032 Lingen (Ems), Stadt	7080	-7,5	20763	7,6	2,9	68779	5,8	191658	45,5	2,8
454035 Meppen, Stadt	3915	10,0	9591	10,8	2,4	40803	-3,2	89166	2,5	2,2
454041 Papenburg, Stadt	10099	46,3	27466	55,8	2,7	76392	14,8	202473	10,1	2,7
454044 Rhede (Ems)	98	-22,2	339	-10,1	3,5	794	-15,1	3160	-5,7	4,0
454045 Salzbergen	1572	36,0	3000	8,3	1,9	12718	3,7	24234	2,8	1,9
454047101 OT.Sögel
454047102 Sögel
454047 Sögel	2203	0,1	8487	3,0	3,9	19353	4,0	70030	2,9	3,6
454999 übrige Gemeinden LK 454	2255	33,8	7003	31,3	3,1	24246	24,3	64849	19,5	2,7
454 Emsland	54023	8,3	184791	5,8	3,4	488439	4,4	1637719	7,6	3,4
455007101 Jever, Stadt	424	43,7	820	50,7	1,9	3741	39,6	6455	32,3	1,7
455007102 OT. Jever	2325	25,2	6021	34,5	2,6	20307	14,1	46656	5,0	2,3
455007 Jever, Stadt	2749	27,7	6841	36,3	2,5	24048	17,4	53111	7,7	2,2
455015 Schortens, Stadt	239	-2,8	659	-20,3	2,8	3548	80,1	12347	156,4	3,5
455020101 Hooksiel, Minsen	2540	4,6	19488	1,2	7,7	38458	1,2	288028	0,6	7,5
455020102 Horumersiel-Schillig	9409	5,2	62223	-1,1	6,6	102068	-2,8	713260	-2,1	7,0
455020103 Übriges Wangerland	2264	492,7	7023	280,0	3,1	12027	252,1	52933	205,5	4,4
455020 Wangerland	14213	21,0	88734	5,6	6,2	152553	4,2	1054221	2,2	6,9
455021 Wangerooog, Nordseebad	9800	0,7	57100	-2,7	5,8	85302	1,6	484559	-1,2	5,7
455025101 OT. Bockhorn
455025102 Bockhorn
455025 Bockhorn	340	4,0	599	-2,0	1,8	3089	4,9	6325	7,5	2,0
455026101 Diverse Ortsteile	2390	-0,9	5563	11,4	2,3	23482	6,8	56118	10,2	2,4
455026102 OT.Dangast	2351	-10,5	15901	-1,8	6,8	27273	-7,3	150600	-4,8	5,5
455026 Varel, Stadt	4741	-5,9	21464	1,3	4,5	50755	-1,3	206718	-1,1	4,1
455999 übrige Gemeinden LK 455	1334	-7,0	3440	-8,9	2,6	12566	-1,3	39554	0,3	3,1
455 Friesland	33416	8,9	178837	2,7	5,4	331861	3,7	1856835	1,4	5,6
456001101 Bad Bentheim, Stadt	13070	30,4	50516	29,2	3,9	99063	75,5	402317	72,4	4,1
456001102 OT.Gildehaus	735	7,8	1526	9,7	2,1	6534	-0,3	12369	-2,6	1,9
456001 Bad Bentheim, Stadt	13805	29,0	52042	28,6	3,8	105597	67,6	414686	68,5	3,9
456015 Nordhorn, Stadt	2661	4,3	5643	23,0	2,1	26142	1,3	50909	5,6	1,9
456023 Uelsen	1134	5,6	3605	2,6	3,2	14281	4,3	48994	5,6	3,4
456025 Wietmarschen	617	0,3	1207	9,7	2,0	5831	2,0	10514	-1,5	1,8
456999 übrige Gemeinden LK 456	2428	15,8	5302	10,2	2,2	54895	6,1	207843	1,7	3,8
456 Grafschaft Bentheim	20645	21,2	67799	24,4	3,3	206746	29,3	732946	31,9	3,5
457002 Borkum, Stadt	18324	2,5	131837	-1,8	7,2	157741	1,6	1274703	4,2	8,1
457013 Leer (Ostfriesland), St	5465	15,9	10479	30,8	1,9	47163	-0,7	91006	-2,4	1,9
457017 Ostrhauderfehn	389	25,5	848	32,1	2,2	3390	-2,8	7215	-20,7	2,1
457021 Weener, Stadt	197	10,7	432	-23,9	2,2	1982	11,0	4218	-5,6	2,1
457022 Westoverledingen	303	83,6	821	25,2	2,7	3891	9,3	12152	-14,6	3,1
457024 Bunde	175	75,0	979	118,0	5,6	1469	38,3	8279	24,0	5,6
457999 übrige Gemeinden LK 457	2093	21,9	5498	28,8	2,6	21431	12,1	52861	9,3	2,5
457 Leer	26946	7,5	150894	1,4	5,6	237067	2,3	1450434	3,7	6,1
458003 Dötlingen	1707	8,9	2898	18,3	1,7	18763	1,6	33821	8,8	1,8
458005101 OT. Stenum, Hasbruch	611	39,8	1014	38,7	1,7	6025	22,5	10107	24,5	1,7
458005102 Ganderkesee	1735	21,8	3467	21,9	2,0	15841	3,0	32703	0,5	2,1
458005 Ganderkesee	2346	26,1	4481	25,4	1,9	21866	7,7	42810	5,3	2,0
458007 Großenkneten	1664	18,7	4143	8,1	2,5	16349	12,3	38334	9,8	2,3
458009101 Hatten
458009102 OT. Kirchhatten
458009 Hatten	1320	-8,0	3119	-18,6	2,4	17548	0,6	39210	-1,9	2,2
458010101 Kernort Hude, OT Vielst	766	9,9	2132	11,4	2,8	8267	13,1	20701	13,5	2,5
458010 Hude (Oldenburg)	766	9,9	2132	11,4	2,8	8267	13,1	20701	13,5	2,5
458013 Wardenburg	689	-11,0	1575	7,5	2,3	7956	-5,0	16771	9,6	2,1
458014 Wildeshausen, Stadt	1008	-0,5	1912	7,1	1,9	10417	0,9	16165	-0,4	1,6
458999 übrige Gemeinden LK 458	878	55,4	1695	12,2	1,9	8655	18,3	20762	9,7	2,4
458 Oldenburg	10378	11,4	21955	7,8	2,1	109821	5,5	228574	6,2	2,1
459002101 Ankum, OT	820	1,6	1465	-10,8	1,8	8159	22,3	13877	21,4	1,7
459002102 Ankum	194	2,1	1102	19,9	5,7	1148	-5,7	5074	-4,9	4,4
459002 Ankum	1014	1,7	2567	0,2	2,5	9307	18,0	18951	13,0	2,0
459003101 OT.Bad Essen	1706	10,7	9635	0,0	5,6	18585	33,3	95835	9,7	5,2
459003102 Bad Essen	924	-6,7	6530	8,0	7,1	9315	11,0	62070	10,9	6,7
459003 Bad Essen	2630	3,9	16165	3,1	6,1	27900	24,9	157905	10,2	5,7
459004 Bad Iburg, Stadt	2326	-3,2	12655	-9,5	5,4	21641	-8,1	121149	-8,3	5,6
459005 Bad Laer	3465	7,5	11972	-1,3	3,5	28978	6,7	104427	2,8	3,6
459006 Bad Rothenfelde	5215	19,2	45930	2,4	8,8	48394	6,8	446042	0,6	9,2
459008 Belm	377	51,4	926	10,1	2,5	3424	13,4	8634	12,1	2,5

Noch: 2. Ankünfte, Übernachtungen und Aufenthaltsdauer der Gäste in Beherbergungsstätten nach Regionalgliederung, incl. Camping

Land - Statistische Region - Kreisfreie Stadt/Landkreis - Gemeinde - Ortsteil	Oktober 2010					Januar 2010 - Oktober 2010				
	Ankünfte		Übernachtungen		durchschnittliche Aufenthaltsdauer	Ankünfte		Übernachtungen		durchschnittliche Aufenthaltsdauer
	Insgesamt	Veränderung gegenüber dem Vorjahresmonat	Insgesamt	Veränderung gegenüber dem Vorjahresmonat		Insgesamt	Veränderung gegenüber dem Vorjahreszeitraum	Insgesamt	Veränderung gegenüber dem Vorjahreszeitraum	
	Anzahl	%	Anzahl	%	Tage	Anzahl	%	Anzahl	%	Tage
1	2	3	4	5	6	7	8	9	10	
459010 Bersenbrück, Stadt	310	-24,2	461	-33,8	1,5	3992	-5,8	6711	-3,6	1,7
459011 Bippin	119	-17,4	424	-5,4	3,6	1461	2,0	3800	9,5	2,6
459012101 Bissendorf
459012102 OT.Schledehausen
459012 Bissendorf	603	30,0	3900	6,4	6,5	4990	-9,6	35807	7,8	7,2
459013 Bohmte	313	-3,7	610	-0,3	1,9	2990	-1,0	6285	7,9	2,1
459014 Bramsche, Stadt	2824	14,8	4829	18,9	1,7	24184	10,3	43826	13,8	1,8
459017 Fürstenau, Stadt
459019 Georgsmarienhütte, Stad	2143	-15,8	6458	23,5	3,0	18608	-16,8	49824	4,4	2,7
459020101 Hagen, Ortsteile	577	-1,7	1598	1,6	2,8	6181	13,0	15195	6,8	2,5
459020 Hagen am Teutoburger Wa	577	-1,7	1598	1,6	2,8	6181	13,0	15195	6,8	2,5
459022 Hilter am Teutoburger W	69	9,5	177	40,5	2,6	726	6,9	1988	0,1	2,7
459024 Melle, Stadt	4482	143,1	9275	89,8	2,1	41501	129,4	78252	73,8	1,9
459030 Quakenbrück, Stadt	317	-36,7	446	-45,5	1,4	5873	-12,2	8771	-8,6	1,5
459999 übrige Gemeinden LK 459
459 Osnabrück	31688	12,8	145651	9,5	4,6	321692	12,6	1405686	8,0	4,4
460002 Damme, Stadt	1986	13,0	5608	36,0	2,8	20779	20,5	52314	24,2	2,5
460003 Dinklage, Stadt	2105	10,3	3158	7,8	1,5	17849	3,9	26747	1,5	1,5
460004 Goldenstedt	432	-33,6	835	-16,8	1,9	7332	-12,8	28091	38,9	3,8
460006 Lohne (Oldenburg), Stad	688	7,8	1331	30,4	1,9	6318	12,1	11022	32,2	1,7
460007 Neuenkirchen-Vörden	844	15,5	5079	1,2	6,0	6908	12,7	49951	3,3	7,2
460009 Vechta, Stadt	2387	0,3	4907	-11,2	2,1	23428	3,6	51584	2,9	2,2
460010 Visbek	824	-7,3	3369	1,4	4,1	8260	7,4	33393	154,6	4,0
460999 übrige Gemeinden LK 460	987	-33,1	1722	-23,6	1,7	10481	-18,9	21411	1,9	2,0
460 Vechta	10253	-1,7	26009	3,2	2,5	101355	3,6	274513	19,5	2,7
461003101 Diverse Ortsteile	11079	-6,9	50567	-10,0	4,6	102376	-8,3	491906	-11,5	4,8
461003102 Butjadingen	815	33,0	3485	42,8	4,3	6673	4,3	31340	9,0	4,7
461003 Butjadingen	11894	-5,0	54052	-7,8	4,5	109049	-7,7	523246	-10,5	4,8
461007 Nordenham, Stadt	1886	9,7	4389	11,0	2,3	16995	-2,5	40943	6,2	2,4
461009 Stadland	509	19,2	1997	18,0	3,9	5163	8,2	18701	7,0	3,6
461999 übrige Gemeinden LK 461	1182	6,9	3368	-15,2	2,8	13910	8,1	40279	19,1	2,9
461 Wesermarsch	15471	-1,9	63806	-6,5	4,1	145117	-5,2	623169	-7,6	4,3
462003101 OT. Bengersiel	5318	-3,8	27957	-5,8	5,3	71216	-0,8	401888	-3,4	5,6
462003102 Esens, Stadt	2505	0,2	8845	-8,7	3,5	22203	-0,7	80052	-7,4	3,6
462003 Esens, Stadt	7823	-2,5	36802	-6,5	4,7	93419	-0,8	481940	-4,1	5,2
462005 Friedeburg	696	43,2	1814	45,9	2,6	6500	15,6	20473	39,9	3,1
462006 Holtgast	105	-42,9	885	-10,2	8,4	1049	-30,7	8321	-23,3	7,9
462007 Langeoog	11992	2,6	75182	4,6	6,3	101039	5,6	681377	2,3	6,7
462010101 OT.Neuharlingersiel	7701	-0,6	44374	-4,0	5,8	66290	-6,2	392247	-5,6	5,9
462010102 Neuharlingersiel	1070	4,3	5170	4,6	4,8	10948	2,7	50649	1,3	4,6
462010103 OT.Altharlingersiel	105	19,3	758	12,6	7,2	1238	-12,4	8105	-9,4	6,5
462010 Neuharlingersiel	8876	0,1	50302	-3,0	5,7	78476	-5,2	451001	-4,9	5,7
462014 Spiekeroog	7466	-10,2	39201	-13,7	5,3	64660	-3,3	377996	-6,4	5,8
462015 Stedesdorf	87	2,4	692	9,7	8,0	818	-7,6	6274	-16,3	7,7
462017 Werdum	1134	-0,2	7240	-8,1	6,4	9185	3,3	66028	1,7	7,2
462019101 OT.Harlesiel	5397	28,0	23737	5,4	4,4	53914	1,9	240926	2,0	4,5
462019102 OT.Altfunnixsiel	1178	7,5	3337	23,7	2,8	10635	3,2	31195	10,7	2,9
462019103 Wittmund, Stadt	171	4,3	638	-19,5	3,7	1827	-17,1	9087	-10,8	5,0
462019 Wittmund, Stadt	6746	23,1	27712	6,6	4,1	66376	1,4	281208	2,4	4,2
462999 übrige Gemeinden LK 462	159	-28,7	905	-13,7	5,7	1659	-8,2	7255	-8,7	4,4
462 Wittmund	45084	1,4	240735	-2,3	5,3	423181	-0,1	2381873	-1,9	5,6
4 Bisher: Reg.-Bez. Weser	399685	6,8	1631830	2,5	4,1	3761540	4,6	15947670	4,0	4,2
Land Niedersachsen	1156547	8,2	3712308	3,7	3,2	10616681	4,1	34716390	2,8	3,3

3. Beherbergungsstätten, Gästebetten und Kapazitätsauslastung nach Gemeindegruppen und Betriebsarten

Gemeindegruppe - Betriebsart	Oktober 2010								Sommerhalbjahr 2010			
	Betriebe				Betten/Schlafgelegenheiten				durchschnittliche Auslastung			
	insge- samt 1)	darunter			insge- samt 4)	darunter			aller 5)	der ange- botenen 6)	aller 5)	der ange- botenen 6)
		geöffnete 2) Betriebe				angebotene Betten / Schlafgelegenheiten						
		zu- sammen	Anteil 3)	Veränd. gegen- über Vor- jahres- monat		zu- sammen	Anteil 3)	Veränd. gegen- über Vor- jahres- monat				
	Anzahl		%		Anzahl		%		Betten / Schlafgelegenheiten			
1	2	3	4	5	6	7	8	9	10	11	12	
Heilbäder zusammen												
00 Hotels	174	157	90,2	4,7	13349	12501	93,6	0,4	43,2	46,2	40,1	42,5
01 Hotels garnis	119	109	91,6	-6,0	2885	2601	90,2	-8,1	27,5	30,7	30,9	34,6
02 Gasthöfe	51	49	96,1	-2,0	1280	1230	96,1	-3,1	27,8	29,0	29,3	30,9
03 Pensionen	169	153	90,5	-2,5	4924	4472	90,8	-3,2	32,0	35,8	35,0	38,5
00-03 zusammen	513	468	91,2	-1,1	22438	20804	92,7	-1,7	37,9	41,1	37,2	40,0
06 Erholungs-, Ferienheim	38	36	94,7	-7,7	3308	3223	97,4	-4,2	30,5	31,3	31,5	32,8
08 Ferienzentren	-	-	-	0,0	-	-	-	0,0	-	-	-	-
09 Ferienhäuser, -wohnungen	149	138	92,6	-5,5	8533	8007	93,8	2,9	35,1	37,5	29,5	34,1
04 Hütten, Jugendherbergen	26	24	92,3	9,1	2154	1846	85,7	4,9	22,6	26,4	25,9	30,7
04-09 zusammen	213	198	93,0	-4,3	13995	13076	93,4	1,3	32,1	34,4	29,4	33,3
05 Campingplätze	33	31	93,9	-6,1	13136	12556	95,6	-3,4	4,0	4,1	7,1	7,4
10 Vorsorge- und Reha-Kliniken	60	57	95,0	0,0	9834	9482	96,4	0,3	85,3	89,1	83,6	87,5
11 Schulungsheime	6	6	100,0	50,0	612	607	99,2	18,8	33,9	34,2	35,3	35,5
10-11 zusammen	66	63	95,5	3,3	10446	10089	96,6	1,2	82,3	85,8	80,8	84,4
Betriebe insgesamt	825	760	92,1	-1,8	60015	56525	94,2	-0,9	36,8	39,3	36,2	39,0
Seebäder zusammen												
00 Hotels	105	100	95,2	3,1	8061	7806	96,8	2,4	52,1	54,3	63,6	65,8
01 Hotels garnis	246	228	92,7	1,3	7299	6849	93,8	5,4	38,8	43,3	55,4	58,3
02 Gasthöfe	63	59	93,7	-6,3	1665	1585	95,2	-4,2	36,8	39,4	50,1	53,6
03 Pensionen	89	81	91,0	0,0	2719	2525	92,9	0,7	31,4	35,8	51,0	53,5
00-03 zusammen	503	468	93,0	0,4	19744	18765	95,0	2,6	43,0	46,7	57,6	60,3
06 Erholungs-, Ferienheim	72	65	90,3	1,6	7512	6063	80,7	2,7	44,0	55,4	53,2	60,3
08 Ferienzentren	3	3	100,0	0,0	2730	2682	98,2	-1,8	53,6	58,5	58,9	60,6
09 Ferienhäuser, -wohnungen	1131	1058	93,5	-0,9	39987	38008	95,1	-0,9	33,0	35,4	42,1	44,5
04 Hütten, Jugendherbergen	15	15	100,0	-6,3	2860	2844	99,4	-3,9	42,6	44,5	60,1	60,9
04-09 zusammen	1221	1141	93,4	-0,9	53089	49597	93,4	-0,7	36,1	39,6	45,5	48,4
05 Campingplätze	36	29	80,6	-6,5	25360	19568	77,2	-9,2	9,9	14,1	27,0	28,8
10 Vorsorge- und Reha-Kliniken	35	32	91,4	0,0
11 Schulungsheime	1	1	100,0	0,0
10-11 zusammen	36	33	91,7	0,0	5634	5312	94,3	1,2	77,8	82,5	80,6	85,5
Betriebe insgesamt	1796	1671	93,0	-0,6	103827	93242	89,8	-1,9	33,3	38,5	45,2	47,9
übrige Gemeinden zusammen												
00 Hotels	1022	981	96,0	1,1	62781	60893	97,0	4,1	37,2	38,4	38,1	39,5
01 Hotels garnis	459	434	94,6	1,9	19299	18444	95,6	3,9	36,2	38,0	35,4	37,0
02 Gasthöfe	740	685	92,6	-3,1	17882	16318	91,3	-3,7	24,9	27,5	28,0	30,9
03 Pensionen	276	256	92,8	1,2	6626	6040	91,2	0,7	30,3	33,7	31,5	34,9
00-03 zusammen	2497	2356	94,4	0,0	106588	101695	95,4	2,5	34,5	36,3	35,5	37,4
06 Erholungs-, Ferienheim	192	186	96,9	-4,1	12341	12006	97,3	-4,9	32,7	34,0	35,2	36,2
08 Ferienzentren	5	5	100,0	0,0	5601	5537	98,9	-36,4	54,4	68,9	62,8	65,6
09 Ferienhäuser, -wohnungen	590	553	93,7	-0,9	21513	20677	96,1	21,4	39,2	41,0	43,2	44,8
04 Hütten, Jugendherbergen	114	105	92,1	5,0	9258	8909	96,2	0,9	35,1	36,6	40,2	40,9
04-09 zusammen	901	849	94,2	-0,9	48713	47129	96,7	-0,1	38,5	41,0	42,8	44,2
05 Campingplätze	321	274	85,4	0,0	80932	71356	88,2	3,5	5,2	6,3	12,6	13,6
10 Vorsorge- und Reha-Kliniken	24	24	100,0	0,0
11 Schulungsheime	37	36	97,3	71,4
10-11 zusammen	61	60	98,4	33,3	5666	5569	98,3	27,2	58,4	59,5	58,3	60,3
Betriebe insgesamt	3780	3539	93,6	0,2	241899	225749	93,3	2,8	26,1	28,8	29,9	31,6
Niedersachsen												
00 Hotels	1301	1238	95,2	1,7	84191	81200	96,4	3,4	39,6	41,1	40,8	42,5
01 Hotels garnis	824	771	93,6	0,5	29483	27894	94,6	3,0	36,0	38,6	39,9	42,0
02 Gasthöfe	854	793	92,9	-3,3	20827	19133	91,9	-3,7	26,1	28,6	29,9	32,8
03 Pensionen	534	490	91,8	-0,2	14269	13037	91,4	-0,7	31,1	34,8	36,4	39,9
00-03 zusammen	3513	3292	93,7	-0,1	148770	141264	95,0	1,9	36,2	38,3	38,7	40,8
06 Erholungs-, Ferienheim	302	287	95,0	-3,4	23161	21292	91,9	-2,7	36,1	39,6	40,5	43,0
08 Ferienzentren	8	8	100,0	0,0	8331	8219	98,7	-28,1	54,1	65,1	61,5	63,9
09 Ferienhäuser, -wohnungen	1870	1749	93,5	-1,3	70033	66692	95,2	5,6	35,1	37,4	40,8	43,4
04 Hütten, Jugendherbergen	155	144	92,9	4,3	14272	13599	95,3	0,3	34,7	36,8	42,1	43,7
04-09 zusammen	2335	2188	93,7	-1,2	115797	109802	94,8	-0,2	36,6	39,6	42,4	44,9
05 Campingplätze	390	334	85,6	-1,2	119428	103480	86,6	0,0	6,1	7,5	15,0	16,2
10 Vorsorge- und Reha-Kliniken	119	113	95,0	0,0	17999	17290	96,1	1,4	82,3	86,1	82,3	86,2
11 Schulungsheime	44	43	97,7	65,4	3747	3680	98,2	45,2	39,3	40,0	37,9	39,3
10-11 zusammen	163	156	95,7	12,2	21746	20970	96,4	7,0	74,9	78,0	75,1	78,6
Betriebe insgesamt	6401	5970	93,3	-0,3	405741	375516	92,6	1,0	29,5	32,8	34,7	36,9

1) Im Berichtsmonat geöffnete sowie vorübergehend geschlossene Betriebe. 2) Ganz oder teilweise geöffnet. 3) Anteil an Insgesamt. 4) Maximales Bettenangebot in den zurückliegenden 13 Monaten (einschl. lfd. Monat). 5) Rechnerischer Wert (Übernachtungen / mögliche Bettentage) * 100. 6) Rechnerischer Wert (Übernachtungen / angebotene Bettentage) * 100.

4. Ankünfte, Übernachtungen und Aufenthaltsdauer der Gäste nach Betriebsarten und zusammengefassten Gästegruppen

Reisegebiete Stand 2010 - Betriebsart - Ständiger Wohnsitz der Gäste innerhalb / außerhalb der Bundesrepublik Deutschland	Oktober 2010					Sommerhalbjahr - Mai bis Oktober 2010					
	Ankünfte		Übernachtungen			durchschnittliche Aufenthaltsdauer 1)	Ankünfte		Übernachtungen		durchschnittliche Aufenthaltsdauer 1)
	Insgesamt	Veränderung gegenüber dem Vorjahresmonat	Insgesamt	Veränderung gegenüber dem Vorjahresmonat	Insgesamt		Veränderung gegenüber dem Vorjahreszeitraum	Insgesamt	Veränderung gegenüber dem Vorjahreszeitraum		
	Anzahl	%	Anzahl	%	Tage	Anzahl	%	Anzahl	%	Tage	
1	2	3	4	5	6	7	8	9	10		
Ostfriesische Inseln											
Hotel											
Bundesrep. Deutschland	17 118	2,5	71 121	3,6	4,2	100 215	-0,2	515 809	1,2	5,1	
Anderer Wohnsitz	158	-15,5	547	8,1	3,5	1 791	-0,8	8 272	10,2	4,6	
zusammen	17 276	2,3	71 668	3,6	4,1	102 006	-0,2	524 081	1,4	5,1	
Hotel garni											
Bundesrep. Deutschland	12 910	4,4	53 284	-1,6	4,1	87 675	4,4	458 961	1,9	5,2	
Anderer Wohnsitz	69	137,9	215	88,6	3,1	605	9,8	2 508	20,9	4,1	
zusammen	12 979	4,7	53 499	-1,4	4,1	88 280	4,4	461 469	2,0	5,2	
Gasthof											
Bundesrep. Deutschland	1 147	1,2	4 136	-21,4	3,6	7 654	-2,7	33 188	-20,1	4,3	
Anderer Wohnsitz	58	2 800,0	152	2 433,3	2,6	121	-20,4	423	-21,8	3,5	
zusammen	1 205	6,2	4 288	-18,6	3,6	7 775	-3,1	33 611	-20,2	4,3	
Pensionen											
Bundesrep. Deutschland	4 321	-7,0	20 325	-13,6	4,7	31 971	-7,7	194 477	-3,9	6,1	
Anderer Wohnsitz	11	-59,3	75	-56,9	6,8	192	39,1	1 259	80,1	6,6	
zusammen	4 332	-7,3	20 400	-13,9	4,7	32 163	-7,5	195 736	-3,7	6,1	
Hotels, Gasthöfe, Pensionen usw. zusammen											
Bundesrep. Deutschland	35 496	1,9	148 866	-1,8	4,2	227 515	0,3	1 202 435	-0,1	5,3	
Anderer Wohnsitz	296	20,8	989	23,6	3,3	2 709	2,3	12 462	15,2	4,6	
zusammen	35 792	2,0	149 855	-1,7	4,2	230 224	0,3	1 214 897	0,0	5,3	
Erholungs- und Ferien- heime, Boardinghouse											
Bundesrep. Deutschland	14 813	-0,6	89 276	-0,8	6,0	91 798	-1,3	624 915	-1,8	6,8	
Anderer Wohnsitz	1	-99,7	4	-99,8	4,0	97	-79,0	950	-64,0	9,8	
zusammen	14 814	-3,0	89 280	-2,6	6,0	91 895	0,9	625 865	-2,1	6,8	
Ferienzentren											
Bundesrep. Deutschland	0	0,0	0	0,0	0,0	0	0,0	0	0,0	0,0	
Anderer Wohnsitz	0	0,0	0	0,0	0,0	0	0,0	0	0,0	0,0	
zusammen	0	0,0	0	0,0	0,0	0	0,0	0	0,0	0,0	
Ferienhäuser, -wohnungen											
Bundesrep. Deutschland	26 064	-1,8	168 378	-4,8	6,5	181 006	-2,5	1 361 212	-1,2	7,5	
Anderer Wohnsitz	46	-23,3	242	-33,3	5,3	658	-47,2	5 056	-38,2	7,7	
zusammen	26 110	-1,8	168 620	-4,9	6,5	181 664	-2,1	1 366 268	-1,4	7,5	
Hütten, Jugendherbergen											
Jugendherbergsähnln. Einr.											
Bundesrep. Deutschland	6 732	10,1	24 351	-6,2	3,6	50 010	-2,8	210 465	-5,0	4,2	
Anderer Wohnsitz	5	-61,5	34	-5,6	6,8	162	13,3	724	17,7	4,5	
zusammen	6 737	9,9	24 385	-6,2	3,6	50 172	-2,7	211 189	-5,0	4,2	
Erholungsheime, Ferien- zentren usw. zusammen											
Bundesrep. Deutschland	47 609	0,1	282 005	-3,7	5,9	322 814	-1,3	2 196 592	-1,7	6,8	
Anderer Wohnsitz	52	-88,3	280	-86,3	5,4	917	-50,5	6 730	-41,2	7,3	
zusammen	47 661	-0,7	282 285	-4,3	5,9	323 731	-1,0	2 203 322	-1,9	6,8	
Vorsorge- und Reha-Klinik											
Bundesrep. Deutschland	3 943	-13,7	81 987	-3,5	20,8	26 955	4,7	512 590	8,8	19,0	
Anderer Wohnsitz	0	0,0	0	0,0	0,0	0	0,0	0	0,0	0,0	
zusammen	3 943	-13,7	81 987	-3,5	20,8	26 955	4,7	512 590	8,8	19,0	
Schulungsheime 2)											
Bundesrep. Deutschland	
Anderer Wohnsitz	
zusammen	
Reha und Schulungsheim											
Bundesrep. Deutschland	4 010	-13,6	82 400	-3,6	20,5	27 267	4,3	515 467	8,6	18,9	
Anderer Wohnsitz	5	25,0	20	-33,3	4,0	16	-33,3	104	-36,2	6,5	
zusammen	4 015	-13,6	82 420	-3,6	20,5	27 283	4,3	515 571	8,6	18,9	
Campingplätze 3)											
Bundesrep. Deutschland	
Anderer Wohnsitz	
zusammen	
Betriebe insgesamt 3)											
Bundesrep. Deutschland	87 756	0,0	519 628	-3,2	5,9	595 632	-1,5	4 042 801	0,2	6,8	
Anderer Wohnsitz	354	-49,1	1 342	-53,9	3,8	4 096	-15,8	22 211	-6,8	5,4	
zusammen	88 110	-0,4	520 970	-3,5	5,9	599 728	-1,3	4 065 012	0,2	6,8	

1) Rechnerischer Wert Übernachtungen / Ankünfte.

2) Schulungsheime erst ab Januar 2009, vorher in Erholungs- und Ferienheime enthalten.

3) Ab Januar 2010 incl. Betriebsart Campingplatz

Noch: 4. Ankünfte, Übernachtungen und Aufenthaltsdauer der Gäste nach Betriebsarten und zusammengefassten Gästegruppen

Reisegebiete Stand 2010 - Betriebsart - Ständiger Wohnsitz der Gäste innerhalb / außerhalb der Bundesrepublik Deutschland	Oktober 2010					Sommerhalbjahr - Mai bis Oktober 2010					
	Ankünfte		Übernachtungen			durchschnittliche Aufenthaltsdauer 1)	Ankünfte		Übernachtungen		durchschnittliche Aufenthaltsdauer 1)
	Insgesamt	Veränderung gegenüber dem Vorjahresmonat	Insgesamt	Veränderung gegenüber dem Vorjahresmonat	Tage		Insgesamt	Veränderung gegenüber dem Vorjahreszeitraum	Insgesamt	Veränderung gegenüber dem Vorjahreszeitraum	
						Anzahl					%
1	2	3	4	5	6	7	8	9	10		
Nordseeküste											
Hotel											
Bundesrep. Deutschland	36 664	21,9	95 214	18,2	2,6	231 247	14,1	659 773	13,8	2,9	
Anderer Wohnsitz	1 645	17,4	4 485	16,8	2,7	11 347	17,2	29 268	8,3	2,6	
zusammen	38 309	21,7	99 699	18,1	2,6	242 594	14,2	689 041	13,6	2,8	
Hotel garni											
Bundesrep. Deutschland	13 664	13,3	40 171	9,9	2,9	93 463	3,7	316 048	4,8	3,4	
Anderer Wohnsitz	169	6,3	573	27,1	3,4	1 935	-17,7	5 444	-11,0	2,8	
zusammen	13 833	13,2	40 744	10,2	2,9	95 398	3,2	321 492	4,5	3,4	
Gasthof											
Bundesrep. Deutschland	8 476	0,0	23 424	1,9	2,8	66 971	-1,9	196 049	-2,3	2,9	
Anderer Wohnsitz	129	-51,0	241	-62,8	1,9	1 736	-18,9	3 768	-30,1	2,2	
zusammen	8 605	-1,6	23 665	0,1	2,8	68 707	-2,4	199 817	-3,0	2,9	
Pensionen											
Bundesrep. Deutschland	2 461	15,9	8 217	3,1	3,3	20 344	0,9	78 667	-7,9	3,9	
Anderer Wohnsitz	41	215,4	119	67,6	2,9	387	18,3	1 148	-10,4	3,0	
zusammen	2 502	17,1	8 336	3,7	3,3	20 731	1,2	79 815	-8,0	3,9	
Hotels, Gasthöfe, Pensionen usw. zusammen											
Bundesrep. Deutschland	61 265	16,2	167 026	12,8	2,7	412 025	8,1	1 250 537	7,1	3,0	
Anderer Wohnsitz	1 984	8,1	5 418	8,2	2,7	15 405	6,2	39 628	-0,5	2,6	
zusammen	63 249	15,9	172 444	12,7	2,7	427 430	8,0	1 290 165	6,9	3,0	
Erholungs- und Ferien- heime, Boardinghouse											
Bundesrep. Deutschland	3 621	-11,0	17 848	-6,5	4,9	34 823	-0,1	166 827	-2,1	4,8	
Anderer Wohnsitz	75	63,0	378	54,3	5,0	954	79,3	5 110	5,9	5,4	
zusammen	3 696	-10,2	18 226	-5,8	4,9	35 777	1,1	171 937	-1,9	4,8	
Ferienzentren											
Bundesrep. Deutschland	
Anderer Wohnsitz	
zusammen	
Ferienhäuser, -wohnungen											
Bundesrep. Deutschland	42 093	3,3	275 514	-0,5	6,5	273 495	0,4	1 997 090	-1,1	7,3	
Anderer Wohnsitz	220	-3,9	884	6,4	4,0	1 186	-1,2	6 899	0,3	5,8	
zusammen	42 313	3,3	276 398	-0,5	6,5	274 681	0,4	2 003 989	-1,1	7,3	
Hütten, Jugendherbergen											
Jugendherbergsähnln.Einr.											
Bundesrep. Deutschland	
Anderer Wohnsitz	
zusammen	
Erholungsheime, Ferien- zentren usw. zusammen											
Bundesrep. Deutschland	60 970	-1,2	354 962	-3,3	5,8	412 048	-0,6	2 614 406	-1,7	6,3	
Anderer Wohnsitz	1 439	57,4	6 741	73,7	4,7	6 340	9,9	32 804	6,4	5,2	
zusammen	62 409	-0,4	361 703	-2,5	5,8	418 388	-0,4	2 647 210	-1,6	6,3	
Vorsorge- und Reha-Klinik											
Bundesrep. Deutschland	3 318	-16,8	61 449	-6,6	18,5	19 320	-8,6	367 241	3,6	19,0	
Anderer Wohnsitz	0	0,0	0	0,0	0,0	20	150,0	187	-18,3	9,4	
zusammen	3 318	-16,8	61 449	-6,6	18,5	19 340	-8,5	367 428	3,6	19,0	
Schulungsheime 2)											
Bundesrep. Deutschland	
Anderer Wohnsitz	
zusammen	
Reha und Schulungsheim											
Bundesrep. Deutschland	3 690	-7,4	62 604	-4,8	17,0	21 359	1,1	372 222	5,0	17,4	
Anderer Wohnsitz	0	0,0	0	0,0	0,0	20	150,0	187	-18,3	9,4	
zusammen	3 690	-7,4	62 604	-4,8	17,0	21 379	1,1	372 409	5,0	17,4	
Campingplätze 3)											
Bundesrep. Deutschland	13 550	2,0	78 143	-0,8	5,8	226 185	-1,1	1 245 769	-1,4	5,5	
Anderer Wohnsitz	171	98,8	432	145,5	2,5	8 663	14,9	22 628	10,7	2,6	
zusammen	13 721	2,7	78 575	-0,5	5,7	234 848	-0,6	1 268 397	-1,2	5,4	
Betriebe insgesamt 3)											
Bundesrep. Deutschland	139 475	5,9	662 735	0,5	4,8	1 071 617	2,5	5 482 934	0,7	5,1	
Anderer Wohnsitz	3 594	26,7	12 591	38,9	3,5	30 428	9,4	95 247	4,3	3,1	
zusammen	143 069	6,3	675 326	1,0	4,7	1 102 045	2,7	5 578 181	0,8	5,1	

1) Rechnerischer Wert Übernachtungen / Ankünfte.
 2) Schulungsheime erst ab Januar 2009, vorher in Erholungs- und Ferienheime enthalten.
 3) Ab Januar 2010 incl. Betriebsart Campingplatz

Noch: 4. Ankünfte, Übernachtungen und Aufenthaltsdauer der Gäste nach Betriebsarten und zusammengefassten Gästegruppen

Reisegebiete Stand 2010 - Betriebsart - Ständiger Wohnsitz der Gäste innerhalb / außerhalb der Bundesrepublik Deutschland	Oktober 2010					Sommerhalbjahr - Mai bis Oktober 2010					
	Ankünfte		Übernachtungen			durchschnittliche Aufenthaltsdauer 1)	Ankünfte		Übernachtungen		durchschnittliche Aufenthaltsdauer 1)
	Insgesamt	Veränderung gegenüber dem Vorjahresmonat	Insgesamt	Veränderung gegenüber dem Vorjahresmonat	Insgesamt		Veränderung gegenüber dem Vorjahreszeitraum	Insgesamt	Veränderung gegenüber dem Vorjahreszeitraum		
	Anzahl	%	Anzahl	%	Tage	Anzahl	%	Anzahl	%	Tage	
1	2	3	4	5	6	7	8	9	10		
Ostfriesland											
Hotel											
Bundesrep. Deutschland	19 412	8,4	44 623	9,8	2,3	130 433	6,0	313 131	6,1	2,4	
Anderer Wohnsitz	1 028	26,6	1 997	19,7	1,9	6 869	9,1	14 578	16,9	2,1	
zusammen	20 440	9,2	46 620	10,2	2,3	137 302	6,2	327 709	6,6	2,4	
Hotel garni											
Bundesrep. Deutschland	5 526	-3,0	12 389	1,7	2,2	39 643	0,8	98 966	0,2	2,5	
Anderer Wohnsitz	730	5,5	1 894	42,1	2,6	4 519	1,6	10 916	10,3	2,4	
zusammen	6 256	-2,1	14 283	5,7	2,3	44 162	0,9	109 882	1,1	2,5	
Gasthof											
Bundesrep. Deutschland	4 066	0,7	7 906	-0,5	1,9	29 391	2,1	60 162	1,8	2,0	
Anderer Wohnsitz	462	48,6	940	85,0	2,0	2 563	15,8	5 561	23,8	2,2	
zusammen	4 528	4,1	8 846	4,6	2,0	31 954	3,0	65 723	3,3	2,1	
Pensionen											
Bundesrep. Deutschland	1 982	13,0	5 572	18,1	2,8	14 339	4,0	46 587	12,5	3,2	
Anderer Wohnsitz	85	-59,5	164	-70,5	1,9	783	-1,3	2 432	0,7	3,1	
zusammen	2 067	5,2	5 736	8,8	2,8	15 122	3,7	49 019	11,9	3,2	
Hotels, Gasthöfe, Pensionen usw. zusammen											
Bundesrep. Deutschland	30 986	5,4	70 490	7,7	2,3	213 806	4,3	518 846	5,0	2,4	
Anderer Wohnsitz	2 305	13,8	4 995	22,9	2,2	14 734	7,2	33 487	14,4	2,3	
zusammen	33 291	5,9	75 485	8,5	2,3	228 540	4,5	552 333	5,5	2,4	
Erholungs- und Ferien- heime, Boardinghouse											
Bundesrep. Deutschland	1 402	4,5	3 833	14,1	2,7	9 219	-2,8	25 782	-6,7	2,8	
Anderer Wohnsitz	0	0,0	0	0,0	0,0	76	0,0	560	0,0	7,4	
zusammen	1 402	4,5	3 833	14,1	2,7	9 295	-2,0	26 342	-4,7	2,8	
Ferienzentren											
Bundesrep. Deutschland	0	0,0	0	0,0	0,0	0	0,0	0	0,0	0,0	
Anderer Wohnsitz	0	0,0	0	0,0	0,0	0	0,0	0	0,0	0,0	
zusammen	0	0,0	0	0,0	0,0	0	0,0	0	0,0	0,0	
Ferienhäuser, -wohnungen											
Bundesrep. Deutschland	1 453	11,6	8 500	12,6	5,8	10 202	-7,6	67 182	-5,5	6,6	
Anderer Wohnsitz	9	200,0	50	19,0	5,6	43	-66,9	286	-71,7	6,7	
zusammen	1 462	12,0	8 550	12,6	5,8	10 245	-6,6	67 468	-4,3	6,6	
Hütten, Jugendherbergen											
Jugendherbergsähnln. Einr.											
Bundesrep. Deutschland	2 536	-11,8	6 735	-18,8	2,7	21 756	-3,1	59 071	-11,6	2,7	
Anderer Wohnsitz	21	16,7	27	-34,1	1,3	428	3,1	635	-23,8	1,5	
zusammen	2 557	-11,6	6 762	-18,9	2,6	22 184	-3,0	59 706	-11,8	2,7	
Erholungsheime, Ferien- zentren usw. zusammen											
Bundesrep. Deutschland	5 391	-2,3	19 068	-0,7	3,5	41 177	-0,6	152 035	-3,9	3,7	
Anderer Wohnsitz	30	42,9	77	-7,2	2,6	547	0,4	1 481	-19,6	2,7	
zusammen	5 421	-2,1	19 145	-0,7	3,5	41 724	-0,6	153 516	-4,1	3,7	
Vorsorge- und Reha-Klinik											
Bundesrep. Deutschland	1 088	9,1	18 065	-1,4	16,6	6 072	0,8	105 291	-0,7	17,3	
Anderer Wohnsitz	0	0,0	0	0,0	0,0	0	0,0	0	0,0	0,0	
zusammen	1 088	9,1	18 065	-1,4	16,6	6 072	0,8	105 291	-0,7	17,3	
Schulungsheime 2)											
Bundesrep. Deutschland	1 314	123,9	3 441	162,7	2,6	5 384	46,4	13 089	44,7	2,4	
Anderer Wohnsitz	2	-71,4	3	-81,3	1,5	91	12,3	445	-10,5	4,9	
zusammen	1 316	121,5	3 444	159,7	2,6	5 475	45,7	13 534	41,9	2,5	
Reha und Schulungsheim											
Bundesrep. Deutschland	2 402	51,6	21 506	9,5	9,0	11 456	18,1	118 380	2,8	10,3	
Anderer Wohnsitz	2	-71,4	3	-81,3	1,5	91	12,3	445	-10,5	4,9	
zusammen	2 404	51,1	21 509	9,4	8,9	11 547	18,1	118 825	2,8	10,3	
Campingplätze 3)											
Bundesrep. Deutschland	3 032	76,1	9 347	81,8	3,1	36 139	13,6	128 482	11,4	3,6	
Anderer Wohnsitz	205	60,2	273	31,9	1,3	5 008	9,7	11 148	17,6	2,2	
zusammen	3 237	75,0	9 620	79,9	3,0	41 147	13,1	139 630	11,8	3,4	
Betriebe insgesamt 3)											
Bundesrep. Deutschland	41 811	9,4	120 411	10,0	2,9	302 578	5,1	917 743	3,9	3,0	
Anderer Wohnsitz	2 542	16,6	5 348	22,4	2,1	20 380	7,6	46 561	13,3	2,3	
zusammen	44 353	9,8	125 759	10,5	2,8	322 958	5,3	964 304	4,4	3,0	

1) Rechnerischer Wert Übernachtungen / Ankünfte.

2) Schulungsheime erst ab Januar 2009, vorher in Erholungs- und Ferienheime enthalten.

3) Ab Januar 2010 incl. Betriebsart Campingplatz

Noch: 4. Ankünfte, Übernachtungen und Aufenthaltsdauer der Gäste nach Betriebsarten und zusammengefassten Gästegruppen

Reisegebiete Stand 2010 - Betriebsart - Ständiger Wohnsitz der Gäste innerhalb / außerhalb der Bundesrepublik Deutschland	Oktober 2010					Sommerhalbjahr - Mai bis Oktober 2010					
	Ankünfte		Übernachtungen			durchschnittliche Aufenthaltsdauer 1)	Ankünfte		Übernachtungen		durchschnittliche Aufenthaltsdauer 1)
	Insgesamt	Veränderung gegenüber dem Vorjahresmonat	Insgesamt	Veränderung gegenüber dem Vorjahresmonat	Tage		Insgesamt	Veränderung gegenüber dem Vorjahreszeitraum	Insgesamt	Veränderung gegenüber dem Vorjahreszeitraum	
						Anzahl					%
1	2	3	4	5	6	7	8	9	10		
Untereibe-Unterweser											
Hotel											
Bundesrep. Deutschland	10 942	1,7	21 733	4,5	2,0	79 058	0,7	162 377	0,6	2,1	
Anderer Wohnsitz	1 296	5,5	2 607	1,5	2,0	9 018	8,8	18 974	12,4	2,1	
zusammen	12 238	2,1	24 340	4,2	2,0	88 076	1,5	181 351	1,7	2,1	
Hotel garni											
Bundesrep. Deutschland	4 130	27,9	8 883	30,7	2,2	28 516	24,3	60 616	20,6	2,1	
Anderer Wohnsitz	299	-0,7	857	-36,8	2,9	1 873	9,0	4 645	-23,0	2,5	
zusammen	4 429	25,4	9 740	19,4	2,2	30 389	23,2	65 261	16,0	2,1	
Gasthof											
Bundesrep. Deutschland	3 566	19,7	7 251	14,9	2,0	24 895	16,3	50 695	13,6	2,0	
Anderer Wohnsitz	269	88,1	599	54,0	2,2	2 294	73,4	4 009	27,1	1,7	
zusammen	3 835	22,8	7 850	17,1	2,0	27 189	19,6	54 704	14,5	2,0	
Pensionen											
Bundesrep. Deutschland	1 179	22,9	3 696	15,2	3,1	7 504	13,0	21 698	4,5	2,9	
Anderer Wohnsitz	0	-100,0	0	-100,0	0,0	287	12,1	915	60,5	3,2	
zusammen	1 179	19,2	3 696	13,7	3,1	7 791	13,0	22 613	6,0	2,9	
Hotels, Gasthöfe, Pensionen usw. zusammen											
Bundesrep. Deutschland	19 817	10,5	41 563	12,0	2,1	139 973	8,1	295 386	6,6	2,1	
Anderer Wohnsitz	1 864	9,5	4 063	-6,7	2,2	13 472	16,2	28 543	7,1	2,1	
zusammen	21 681	10,4	45 626	10,0	2,1	153 445	8,8	323 929	6,7	2,1	
Erholungs- und Ferien- heime, Boardinghouse											
Bundesrep. Deutschland	1 403	-13,2	4 979	-5,5	3,5	10 448	-7,7	32 130	-8,4	3,1	
Anderer Wohnsitz	0	0,0	0	0,0	0,0	82	105,0	404	56,6	4,9	
zusammen	1 403	-13,2	4 979	-5,5	3,5	10 530	-7,3	32 534	-7,9	3,1	
Ferienzentren											
Bundesrep. Deutschland	0	0,0	0	0,0	0,0	0	0,0	0	0,0	0,0	
Anderer Wohnsitz	0	0,0	0	0,0	0,0	0	0,0	0	0,0	0,0	
zusammen	0	0,0	0	0,0	0,0	0	0,0	0	0,0	0,0	
Ferienhäuser, -wohnungen											
Bundesrep. Deutschland	1 361	-3,5	7 583	-10,5	5,6	8 910	-2,7	53 230	-3,0	6,0	
Anderer Wohnsitz	8	-77,1	60	-84,7	7,5	109	-46,0	1 051	-53,3	9,6	
zusammen	1 369	-5,3	7 643	-13,8	5,6	9 019	-1,6	54 281	-0,7	6,0	
Hütten, Jugendherbergen											
Jugendherbergsähnln. Einr.											
Bundesrep. Deutschland	2 290	-3,2	6 399	2,9	2,8	16 798	-1,1	44 058	2,5	2,6	
Anderer Wohnsitz	66	144,4	282	540,9	4,3	597	-3,2	1 382	16,8	2,3	
zusammen	2 356	-1,5	6 681	6,7	2,8	17 395	-1,2	45 440	2,8	2,6	
Erholungsheime, Ferien- zentren usw. zusammen											
Bundesrep. Deutschland	5 054	-6,3	18 961	-5,0	3,8	36 156	-2,2	129 418	-0,2	3,6	
Anderer Wohnsitz	74	19,4	342	-21,6	4,6	788	-8,3	2 837	-23,1	3,6	
zusammen	5 128	-6,0	19 303	-5,4	3,8	36 944	-2,4	132 255	-0,9	3,6	
Vorsorge- und Reha-Klinik											
Bundesrep. Deutschland	
Anderer Wohnsitz	
zusammen	
Schulungsheime 2)											
Bundesrep. Deutschland	
Anderer Wohnsitz	
zusammen	
Reha und Schulungsheim											
Bundesrep. Deutschland	89	394,4	2 187	-2,0	24,6	421 1	069,4	13 515	201,5	32,1	
Anderer Wohnsitz	0	0,0	0	0,0	0,0	5	0,0	20	0,0	4,0	
zusammen	89	394,4	2 187	-2,0	24,6	426 1	083,3	13 535	201,9	31,8	
Campingplätze 3)											
Bundesrep. Deutschland	830	558,7	3 109	626,4	3,7	13 721	132,3	30 100	109,8	2,2	
Anderer Wohnsitz	144	48,5	399	235,3	2,8	5 435	-2,1	8 584	8,5	1,6	
zusammen	974	336,8	3 508	541,3	3,6	19 156	67,2	38 684	73,8	2,0	
Betriebe insgesamt 3)											
Bundesrep. Deutschland	25 790	9,9	65 820	10,2	2,6	190 271	10,4	468 419	10,1	2,5	
Anderer Wohnsitz	2 082	11,8	4 804	-2,2	2,3	19 700	9,4	39 984	4,6	2,0	
zusammen	27 872	10,0	70 624	9,2	2,5	209 971	10,3	508 403	9,6	2,4	

1) Rechnerischer Wert Übernachtungen / Ankünfte.
 2) Schulungsheime erst ab Januar 2009, vorher in Erholungs- und Ferienheime enthalten.
 3) Ab Januar 2010 incl. Betriebsart Campingplatz

Noch: 4. Ankünfte, Übernachtungen und Aufenthaltsdauer der Gäste nach Betriebsarten und zusammengefassten Gästegruppen

Reisegebiete Stand 2010 - Betriebsart - Ständiger Wohnsitz der Gäste innerhalb / außerhalb der Bundesrepublik Deutschland	Oktober 2010					Sommerhalbjahr - Mai bis Oktober 2010					
	Ankünfte		Übernachtungen			durchschnittliche Aufenthaltsdauer 1)	Ankünfte		Übernachtungen		durchschnittliche Aufenthaltsdauer 1)
	Insgesamt	Veränderung gegenüber dem Vorjahresmonat	Insgesamt	Veränderung gegenüber dem Vorjahresmonat	Insgesamt		Veränderung gegenüber dem Vorjahreszeitraum	Insgesamt	Veränderung gegenüber dem Vorjahreszeitraum		
	Anzahl	%	Anzahl	%	Tage	Anzahl	%	Anzahl	%	Tage	
1	2	3	4	5	6	7	8	9	10		
Oldenburger Land											
Hotel											
Bundesrep. Deutschland	11 854	7,8	19 470	13,3	1,6	73 265	2,5	120 801	4,3	1,6	
Anderer Wohnsitz	1 231	-3,4	2 063	-2,6	1,7	9 906	12,1	15 528	13,6	1,6	
zusammen	13 085	6,7	21 533	11,6	1,6	83 171	3,5	136 329	5,3	1,6	
Hotel garni											
Bundesrep. Deutschland	3 639	-0,7	5 917	3,0	1,6	21 163	-1,8	34 722	2,6	1,6	
Anderer Wohnsitz	274	-8,7	478	-11,5	1,7	2 157	2,4	4 373	19,2	2,0	
zusammen	3 913	-1,3	6 395	1,8	1,6	23 320	-1,5	39 095	4,2	1,7	
Gasthof											
Bundesrep. Deutschland	2 015	21,8	3 451	26,4	1,7	12 249	12,0	21 875	17,7	1,8	
Anderer Wohnsitz	223	23,2	349	-0,9	1,6	1 729	24,7	3 228	39,1	1,9	
zusammen	2 238	21,9	3 800	23,3	1,7	13 978	13,4	25 103	20,1	1,8	
Pensionen											
Bundesrep. Deutschland	572	19,9	1 099	32,7	1,9	4 059	18,0	6 660	23,7	1,6	
Anderer Wohnsitz	12	-61,3	14	-54,8	1,2	309	34,9	356	41,8	1,2	
zusammen	584	15,0	1 113	29,6	1,9	4 368	19,1	7 016	24,6	1,6	
Hotels, Gasthöfe, Pensionen usw. zusammen											
Bundesrep. Deutschland	18 080	7,7	29 937	13,1	1,7	110 736	3,1	184 058	6,0	1,7	
Anderer Wohnsitz	1 740	-2,6	2 904	-4,5	1,7	14 101	12,3	23 485	18,0	1,7	
zusammen	19 820	6,7	32 841	11,3	1,7	124 837	4,0	207 543	7,3	1,7	
Erholungs- und Ferien- heime, Boardinghouse											
Bundesrep. Deutschland	3 103	26,3	8 327	14,6	2,7	19 130	12,5	55 871	5,7	2,9	
Anderer Wohnsitz	8	-33,3	24	-50,0	3,0	38	-37,7	86	-82,5	2,3	
zusammen	3 111	26,0	8 351	14,2	2,7	19 168	12,3	55 957	4,8	2,9	
Ferienzentren											
Bundesrep. Deutschland	0	0,0	0	0,0	0,0	0	0,0	0	0,0	0,0	
Anderer Wohnsitz	0	0,0	0	0,0	0,0	0	0,0	0	0,0	0,0	
zusammen	0	0,0	0	0,0	0,0	0	0,0	0	0,0	0,0	
Ferienhäuser, -wohnungen											
Bundesrep. Deutschland	
Anderer Wohnsitz	
zusammen	
Hütten, Jugendherbergen											
Jugendherbergsähnln. Einr.											
Bundesrep. Deutschland	966	-21,1	2 934	-26,2	3,0	8 807	-6,2	21 594	-13,9	2,5	
Anderer Wohnsitz	68	51,1	311	204,9	4,6	567	30,6	1 948	22,1	3,4	
zusammen	1 034	-18,6	3 245	-20,4	3,1	9 374	-4,6	23 542	-11,7	2,5	
Erholungsheime, Ferien- zentren usw. zusammen											
Bundesrep. Deutschland	4 195	9,9	11 856	0,8	2,8	28 719	6,2	81 282	0,1	2,8	
Anderer Wohnsitz	76	33,3	335	123,3	4,4	605	22,2	2 034	-2,5	3,4	
zusammen	4 271	10,2	12 191	2,3	2,9	29 324	6,5	83 316	0,0	2,8	
Vorsorge- und Reha-Klinik											
Bundesrep. Deutschland	
Anderer Wohnsitz	
zusammen	
Schulungsheime 2)											
Bundesrep. Deutschland	0	0,0	0	0,0	0,0	0	0,0	0	0,0	0,0	
Anderer Wohnsitz	0	0,0	0	0,0	0,0	0	0,0	0	0,0	0,0	
zusammen	0	0,0	0	0,0	0,0	0	0,0	0	0,0	0,0	
Reha und Schulungsheim											
Bundesrep. Deutschland	
Anderer Wohnsitz	
zusammen	
Campingplätze 3)											
Bundesrep. Deutschland	165	14,6	817	28,7	5,0	5 964	10,3	16 582	11,8	2,8	
Anderer Wohnsitz	28	33,3	131	297,0	4,7	2 005	-7,0	3 439	-12,6	1,7	
zusammen	193	17,0	948	41,9	4,9	7 969	5,4	20 021	6,7	2,5	
Betriebe insgesamt 3)											
Bundesrep. Deutschland	22 742	8,4	49 530	11,8	2,2	147 063	4,3	317 941	9,2	2,2	
Anderer Wohnsitz	1 844	-1,1	3 370	4,6	1,8	16 711	9,9	28 958	11,7	1,7	
zusammen	24 586	7,7	52 900	11,4	2,2	163 774	4,9	346 899	9,4	2,1	

1) Rechnerischer Wert Übernachtungen / Ankünfte.

2) Schulungsheime erst ab Januar 2009, vorher in Erholungs- und Ferienheime enthalten.

3) Ab Januar 2010 incl. Betriebsart Campingplatz

Noch: 4. Ankünfte, Übernachtungen und Aufenthaltsdauer der Gäste nach Betriebsarten und zusammengefassten Gästegruppen

Reisegebiete Stand 2010 - Betriebsart - Ständiger Wohnsitz der Gäste innerhalb / außerhalb der Bundesrepublik Deutschland	Oktober 2010					Sommerhalbjahr - Mai bis Oktober 2010				
	Ankünfte		Übernachtungen		durchschnittliche Aufenthaltsdauer 1)	Ankünfte		Übernachtungen		durchschnittliche Aufenthaltsdauer 1)
	Insgesamt	Veränderung gegenüber dem Vorjahresmonat	Insgesamt	Veränderung gegenüber dem Vorjahresmonat		Insgesamt	Veränderung gegenüber dem Vorjahreszeitraum	Insgesamt	Veränderung gegenüber dem Vorjahreszeitraum	
	Anzahl	%	Anzahl	%	Tage	Anzahl	%	Anzahl	%	Tage
1	2	3	4	5	6	7	8	9	10	
Oldenburger Münsterland										
Hotel										
Bundesrep. Deutschland	7 088	8,4	11 281	5,2	1,6	44 899	10,0	75 151	11,4	1,7
Anderer Wohnsitz	742	5,0	1 193	-6,4	1,6	4 996	0,9	7 990	-4,5	1,6
zusammen	7 830	8,1	12 474	4,0	1,6	49 895	9,0	83 141	9,6	1,7
Hotel garni										
Bundesrep. Deutschland	1 168	-5,0	2 289	3,1	2,0	7 595	0,3	13 865	4,8	1,8
Anderer Wohnsitz	207	-24,7	543	-28,5	2,6	1 289	-16,8	3 114	-15,2	2,4
zusammen	1 375	-8,6	2 832	-5,0	2,1	8 884	-2,6	16 979	0,4	1,9
Gasthof										
Bundesrep. Deutschland	2 991	-0,3	4 536	0,0	1,5	20 863	3,0	30 630	4,4	1,5
Anderer Wohnsitz	332	-52,3	648	-49,3	2,0	2 270	-50,4	4 634	-31,8	2,0
zusammen	3 323	-10,1	5 184	-10,9	1,6	23 133	-6,9	35 264	-2,4	1,5
Pensionen										
Bundesrep. Deutschland	1 418	21,0	2 362	14,4	1,7	9 789	32,3	17 762	24,9	1,8
Anderer Wohnsitz	359	8,8	500	-22,2	1,4	2 243	17,8	3 229	6,8	1,4
zusammen	1 777	18,3	2 862	5,7	1,6	12 032	29,3	20 991	21,7	1,7
Hotels, Gasthöfe, Pensionen usw. zusammen										
Bundesrep. Deutschland	12 665	6,1	20 468	4,7	1,6	83 146	9,3	137 408	10,6	1,7
Anderer Wohnsitz	1 640	-18,3	2 884	-27,1	1,8	10 798	-16,8	18 967	-13,2	1,8
zusammen	14 305	2,6	23 352	-0,7	1,6	93 944	5,5	156 375	7,0	1,7
Erholungs- und Ferien- heime, Boardinghouse										
Bundesrep. Deutschland	3 712	16,6	9 434	10,2	2,5	19 620	13,9	56 289	15,2	2,9
Anderer Wohnsitz	50	150,0	220	344,4	4,4	73	-32,4	357	-30,4	4,9
zusammen	3 762	18,0	9 654	12,6	2,6	19 693	13,6	56 646	14,8	2,9
Ferienzentren										
Bundesrep. Deutschland	0	0,0	0	0,0	0,0	0	0,0	0	0,0	0,0
Anderer Wohnsitz	0	0,0	0	0,0	0,0	0	0,0	0	0,0	0,0
zusammen	0	0,0	0	0,0	0,0	0	0,0	0	0,0	0,0
Ferienhäuser, -wohnungen										
Bundesrep. Deutschland	1 524	-6,6	7 624	-9,8	5,0	6 328	-4,3	35 447	2,1	5,6
Anderer Wohnsitz	1 752	4,5	8 323	8,9	4,8	9 130	3,2	57 183	4,7	6,3
zusammen	3 276	-1,0	15 947	-0,9	4,9	15 458	0,0	92 630	3,7	6,0
Hütten, Jugendherbergen Jugendherbergsähnll. Einr.										
Bundesrep. Deutschland
Anderer Wohnsitz
zusammen
Erholungsheime, Ferien- zentren usw. zusammen										
Bundesrep. Deutschland	6 572	4,2	21 524	0,6	3,3	37 511	7,5	125 517	8,0	3,3
Anderer Wohnsitz	1 822	8,4	8 621	12,7	4,7	9 337	2,9	57 744	4,5	6,2
zusammen	8 394	5,0	30 145	3,8	3,6	46 848	6,5	183 261	6,9	3,9
Vorsorge- und Reha-Klinik										
Bundesrep. Deutschland
Anderer Wohnsitz
zusammen
Schulungsheime 2)										
Bundesrep. Deutschland	0	0,0	0	0,0	0,0	0	0,0	0	0,0	0,0
Anderer Wohnsitz	0	0,0	0	0,0	0,0	0	0,0	0	0,0	0,0
zusammen	0	0,0	0	0,0	0,0	0	0,0	0	0,0	0,0
Reha und Schulungsheim										
Bundesrep. Deutschland
Anderer Wohnsitz
zusammen
Campingplätze 3)										
Bundesrep. Deutschland
Anderer Wohnsitz
zusammen
Betriebe insgesamt 3)										
Bundesrep. Deutschland	19 592	6,2	48 378	2,5	2,5	131 041	10,0	347 057	15,1	2,6
Anderer Wohnsitz	3 469	-6,1	11 514	-1,0	3,3	20 823	-7,2	78 148	-0,4	3,8
zusammen	23 061	4,2	59 892	1,8	2,6	151 864	7,3	425 205	11,9	2,8

1) Rechnerischer Wert Übernachtungen / Ankünfte.
 2) Schulungsheime erst ab Januar 2009, vorher in Erholungs- und Ferienheime enthalten.
 3) Ab Januar 2010 incl. Betriebsart Campingplatz

Noch: 4. Ankünfte, Übernachtungen und Aufenthaltsdauer der Gäste nach Betriebsarten und zusammengefassten Gästegruppen

Reisegebiete Stand 2010 - Betriebsart - Ständiger Wohnsitz der Gäste innerhalb / außerhalb der Bundesrepublik Deutschland	Oktober 2010					Sommerhalbjahr - Mai bis Oktober 2010					
	Ankünfte		Übernachtungen			durchschnittliche Aufenthaltsdauer 1)	Ankünfte		Übernachtungen		
	Insgesamt	Veränderung gegenüber dem Vorjahresmonat	Insgesamt	Veränderung gegenüber dem Vorjahresmonat	Tage		Insgesamt	Veränderung gegenüber dem Vorjahreszeitraum	Insgesamt	Veränderung gegenüber dem Vorjahreszeitraum	Tage
						Anzahl					
1	2	3	4	5	6	7	8	9	10		
Grafschaft Bentheim-Emsland-Osnabrücker Land											
Hotel											
Bundesrep. Deutschland	42 395	8,4	76 159	9,1	1,8	257 955	7,7	481 150	9,7	1,9	
Anderer Wohnsitz	7 558	21,5	15 747	25,7	2,1	45 918	20,0	90 813	14,6	2,0	
zusammen	49 953	10,2	91 906	11,6	1,8	303 873	9,4	571 963	10,4	1,9	
Hotel garni											
Bundesrep. Deutschland	4 963	17,3	9 865	2,8	2,0	33 388	17,6	64 020	7,4	1,9	
Anderer Wohnsitz	488	28,4	2 159	142,9	4,4	2 611	7,6	7 715	39,2	3,0	
zusammen	5 451	18,2	12 024	14,7	2,2	35 999	16,8	71 735	10,1	2,0	
Gasthof											
Bundesrep. Deutschland	8 358	27,9	14 706	15,9	1,8	55 873	13,6	94 015	8,2	1,7	
Anderer Wohnsitz	1 438	112,4	2 569	60,4	1,8	11 510	123,1	21 829	83,1	1,9	
zusammen	9 796	35,8	17 275	20,9	1,8	67 383	24,0	115 844	17,3	1,7	
Pensionen											
Bundesrep. Deutschland	5 620	-1,0	15 238	5,4	2,7	33 674	-7,3	100 822	-3,9	3,0	
Anderer Wohnsitz	629	22,1	943	12,0	1,5	4 183	22,2	6 448	16,4	1,5	
zusammen	6 249	1,0	16 181	5,8	2,6	37 857	-4,8	107 270	-2,9	2,8	
Hotels, Gasthöfe, Pensionen usw. zusammen											
Bundesrep. Deutschland	61 336	10,4	115 968	8,8	1,9	380 890	7,8	740 007	7,2	1,9	
Anderer Wohnsitz	10 113	29,8	21 418	35,1	2,1	64 222	30,3	126 805	24,0	2,0	
zusammen	71 449	12,8	137 386	12,2	1,9	445 112	10,5	866 812	9,4	1,9	
Erholungs- und Ferien- heime, Boardinghouse											
Bundesrep. Deutschland	5 738	-25,2	19 407	-3,5	3,4	33 234	-16,9	114 170	-1,6	3,4	
Anderer Wohnsitz	40	66,7	142	97,2	3,6	503	-3,8	2 688	32,8	5,3	
zusammen	5 778	-24,9	19 549	-3,2	3,4	33 737	-16,8	116 858	-1,0	3,5	
Ferienzentren											
Bundesrep. Deutschland	15 848	3,6	74 471	-1,9	4,7	103 403	-7,5	513 301	-2,4	5,0	
Anderer Wohnsitz	834	2,8	2 893	5,4	3,5	10 720	39,8	55 982	48,5	5,2	
zusammen	16 682	3,6	77 364	-1,6	4,6	114 123	-4,4	569 283	1,0	5,0	
Ferienhäuser, -wohnungen											
Bundesrep. Deutschland	6 716	3,7	36 860	-1,0	5,5	42 568	8,4	243 476	10,4	5,7	
Anderer Wohnsitz	7 710	60,5	29 868	67,6	3,9	33 732	239,8	149 950	238,7	4,4	
zusammen	14 426	27,9	66 728	21,2	4,6	76 300	55,1	393 426	48,6	5,2	
Hütten, Jugendherbergen											
Jugendherbergsähn. Einr.											
Bundesrep. Deutschland	4 634	1,5	12 034	2,5	2,6	34 227	0,9	79 694	-2,8	2,3	
Anderer Wohnsitz	124	-61,5	281	-53,1	2,3	1 848	-27,6	3 561	-38,5	1,9	
zusammen	4 758	-2,7	12 315	-0,2	2,6	36 075	-1,1	83 255	-5,1	2,3	
Erholungsheime, Ferien- zentren usw. zusammen											
Bundesrep. Deutschland	32 936	-3,2	142 772	-1,5	4,3	213 432	-5,1	950 641	0,6	4,5	
Anderer Wohnsitz	8 708	46,1	33 184	56,2	3,8	46 803	126,4	212 181	136,4	4,5	
zusammen	41 644	4,2	175 956	5,8	4,2	260 235	5,9	1 162 822	12,4	4,5	
Vorsorge- und Reha-Klinik											
Bundesrep. Deutschland	3 525	3,0	76 357	-0,9	21,7	21 275	13,8	447 458	9,2	21,0	
Anderer Wohnsitz	17	88,9	346	57,3	20,4	96	33,3	1 394	12,7	14,5	
zusammen	3 542	3,2	76 703	-0,8	21,7	21 371	13,8	448 852	9,2	21,0	
Schulungsheime 2)											
Bundesrep. Deutschland	3 424	180,2	8 102	213,3	2,4	13 645	93,4	31 232	77,9	2,3	
Anderer Wohnsitz	63	40,0	63	40,0	1,0	155	56,6	421	304,8	2,7	
zusammen	3 487	175,2	8 165	210,3	2,3	13 800	92,9	31 653	79,2	2,3	
Reha und Schulungsheim											
Bundesrep. Deutschland	6 949	49,6	84 459	6,0	12,2	34 920	35,6	478 690	12,0	13,7	
Anderer Wohnsitz	80	48,1	409	54,3	5,1	251	46,8	1 815	35,3	7,2	
zusammen	7 029	49,6	84 868	6,2	12,1	35 171	35,7	480 505	12,1	13,7	
Campingplätze 3)											
Bundesrep. Deutschland	4 694	-4,4	27 125	31,2	5,8	95 619	11,3	382 128	12,9	4,0	
Anderer Wohnsitz	437	16,8	1 293	26,1	3,0	25 192	-0,7	102 369	0,1	4,1	
zusammen	5 131	-2,9	28 418	30,9	5,5	120 811	8,5	484 497	9,9	4,0	
Betriebe insgesamt 3)											
Bundesrep. Deutschland	105 915	6,9	370 324	5,2	3,5	724 861	5,0	2 551 466	6,3	3,5	
Anderer Wohnsitz	19 338	36,4	56 304	46,7	2,9	136 468	42,9	443 170	49,9	3,2	
zusammen	125 253	10,5	426 628	9,3	3,4	861 329	9,6	2 994 636	11,1	3,5	

1) Rechnerischer Wert Übernachtungen / Ankünfte.
 2) Schulungsheime erst ab Januar 2009, vorher in Erholungs- und Ferienheime enthalten.
 3) Ab Januar 2010 incl. Betriebsart Campingplatz

Noch: 4. Ankünfte, Übernachtungen und Aufenthaltsdauer der Gäste nach Betriebsarten und zusammengefassten Gästegruppen

Reisegebiete Stand 2010 - Betriebsart - Ständiger Wohnsitz der Gäste innerhalb / außerhalb der Bundesrepublik Deutschland	Oktober 2010					Sommerhalbjahr - Mai bis Oktober 2010					
	Ankünfte		Übernachtungen			durchschnittliche Aufenthaltsdauer 1)	Ankünfte		Übernachtungen		durchschnittliche Aufenthaltsdauer 1)
	Insgesamt	Veränderung gegenüber dem Vorjahresmonat	Insgesamt	Veränderung gegenüber dem Vorjahresmonat	Tage		Insgesamt	Veränderung gegenüber dem Vorjahreszeitraum	Insgesamt	Veränderung gegenüber dem Vorjahreszeitraum	
1	2	3	4	5	6	7	8	9	10		
Mittelweser											
Hotel											
Bundesrep. Deutschland	13 184	-0,2	20 173	-3,6	1,5	85 283	1,5	131 262	-1,0	1,5	
Anderer Wohnsitz	1 314	6,6	3 056	30,2	2,3	9 411	-3,1	18 581	20,2	2,0	
zusammen	14 498	0,4	23 229	-0,2	1,6	94 694	1,0	149 843	1,2	1,6	
Hotel garni											
Bundesrep. Deutschland	1 203	26,0	2 241	39,9	1,9	7 874	26,2	14 285	41,4	1,8	
Anderer Wohnsitz	79	-34,7	164	-3,0	2,1	613	-15,0	1 127	-0,8	1,8	
zusammen	1 282	19,1	2 405	35,8	1,9	8 487	22,0	15 412	37,1	1,8	
Gasthof											
Bundesrep. Deutschland	3 369	8,1	5 895	-3,1	1,7	20 498	-1,2	33 890	-7,5	1,7	
Anderer Wohnsitz	228	-44,1	323	-53,5	1,4	1 511	-35,5	2 757	-28,0	1,8	
zusammen	3 597	2,0	6 218	-8,3	1,7	22 009	-4,6	36 647	-9,4	1,7	
Pensionen											
Bundesrep. Deutschland	1 641	15,2	4 016	15,1	2,4	10 058	8,6	24 884	12,6	2,5	
Anderer Wohnsitz	114	7,5	297	85,6	2,6	885	18,8	1 760	51,2	2,0	
zusammen	1 755	14,6	4 313	18,2	2,5	10 943	9,3	26 644	14,5	2,4	
Hotels, Gasthöfe, Pensionen usw. zusammen											
Bundesrep. Deutschland	19 397	3,7	32 325	0,7	1,7	123 713	2,9	204 321	1,4	1,7	
Anderer Wohnsitz	1 735	-7,1	3 840	13,9	2,2	12 420	-8,1	24 225	12,2	2,0	
zusammen	21 132	2,7	36 165	2,0	1,7	136 133	1,8	228 546	2,5	1,7	
Erholungs- und Ferien- heime, Boardinghouse											
Bundesrep. Deutschland	1 860	12,0	5 112	3,0	2,7	14 820	32,2	38 061	23,5	2,6	
Anderer Wohnsitz	0	0,0	0	0,0	0,0	86	-39,9	186	-47,0	2,2	
zusammen	1 860	12,0	5 112	3,0	2,7	14 906	31,3	38 247	22,7	2,6	
Ferienzentren											
Bundesrep. Deutschland	0	0,0	0	0,0	0,0	0	0,0	0	0,0	0,0	
Anderer Wohnsitz	0	0,0	0	0,0	0,0	0	0,0	0	0,0	0,0	
zusammen	0	0,0	0	0,0	0,0	0	0,0	0	0,0	0,0	
Ferienhäuser, -wohnungen											
Bundesrep. Deutschland	946	15,5	4 862	15,8	5,1	12 645	-20,2	57 427	1,0	4,5	
Anderer Wohnsitz	12	100,0	196	250,0	16,3	137	34,3	765	68,1	5,6	
zusammen	958	16,1	5 058	18,9	5,3	12 782	-19,9	58 192	1,5	4,6	
Hütten, Jugendherbergen											
Jugendherbergsähnln. Einr.											
Bundesrep. Deutschland	2 072	54,5	5 618	1,8	2,7	13 677	6,8	42 479	16,3	3,1	
Anderer Wohnsitz	0	0,0	0	0,0	0,0	102	537,5	383	2 027,8	3,8	
zusammen	2 072	54,5	5 618	1,8	2,7	13 779	7,4	42 862	17,3	3,1	
Erholungsheime, Ferien- zentren usw. zusammen											
Bundesrep. Deutschland	4 878	27,7	15 592	6,2	3,2	41 142	3,2	137 967	11,1	3,4	
Anderer Wohnsitz	12	100,0	196	250,0	16,3	325	24,5	1 334	61,9	4,1	
zusammen	4 890	27,8	15 788	7,1	3,2	41 467	3,3	139 301	11,4	3,4	
Vorsorge- und Reha-Klinik											
Bundesrep. Deutschland	0	0,0	0	0,0	0,0	0	0,0	0	0,0	0,0	
Anderer Wohnsitz	0	0,0	0	0,0	0,0	0	0,0	0	0,0	0,0	
zusammen	0	0,0	0	0,0	0,0	0	0,0	0	0,0	0,0	
Schulungsheime 2)											
Bundesrep. Deutschland	2 371	-0,3	4 597	4,9	1,9	12 329	9,6	27 666	39,9	2,2	
Anderer Wohnsitz	4	-66,7	7	-77,4	1,8	173	106,0	1 039	374,4	6,0	
zusammen	2 375	-0,6	4 604	4,3	1,9	12 502	10,3	28 705	43,6	2,3	
Reha und Schulungsheim											
Bundesrep. Deutschland	2 371	-0,3	4 597	4,9	1,9	12 329	9,6	27 666	39,9	2,2	
Anderer Wohnsitz	4	-66,7	7	-77,4	1,8	173	106,0	1 039	374,4	6,0	
zusammen	2 375	-0,6	4 604	4,3	1,9	12 502	10,3	28 705	43,6	2,3	
Campingplätze 3)											
Bundesrep. Deutschland	942	54,7	1 845	68,5	2,0	13 245	21,2	30 414	40,5	2,3	
Anderer Wohnsitz	99	80,0	133	-15,3	1,3	4 454	27,8	6 754	40,8	1,5	
zusammen	1 041	56,8	1 978	58,0	1,9	17 699	22,8	37 168	40,5	2,1	
Betriebe insgesamt 3)											
Bundesrep. Deutschland	27 588	8,1	54 359	4,0	2,0	190 429	4,5	400 368	9,1	2,1	
Anderer Wohnsitz	1 850	-4,7	4 176	15,5	2,3	17 372	0,1	33 352	21,6	1,9	
zusammen	29 438	7,2	58 535	4,8	2,0	207 801	4,1	433 720	9,9	2,1	

1) Rechnerischer Wert Übernachtungen / Ankünfte.

2) Schulungsheime erst ab Januar 2009, vorher in Erholungs- und Ferienheime enthalten.

3) Ab Januar 2010 incl. Betriebsart Campingplatz

Noch: 4. Ankünfte, Übernachtungen und Aufenthaltsdauer der Gäste nach Betriebsarten und zusammengefassten Gästegruppen

Reisegebiete Stand 2010 - Betriebsart - Ständiger Wohnsitz der Gäste innerhalb / außerhalb der Bundesrepublik Deutschland	Oktober 2010					Sommerhalbjahr - Mai bis Oktober 2010					
	Ankünfte		Übernachtungen			durchschnittliche Aufenthaltsdauer 1)	Ankünfte		Übernachtungen		
	Insgesamt	Veränderung gegenüber dem Vorjahresmonat	Insgesamt	Veränderung gegenüber dem Vorjahresmonat	Tage		Insgesamt	Veränderung gegenüber dem Vorjahreszeitraum	Insgesamt	Veränderung gegenüber dem Vorjahreszeitraum	Tage
						Anzahl					
1	2	3	4	5	6	7	8	9	10		
Lüneburger Heide											
Hotel											
Bundesrep. Deutschland	72 193	15,4	143 919	12,9	2,0	435 856	7,9	886 769	6,8	2,0	
Anderer Wohnsitz	7 513	33,6	14 187	26,0	1,9	58 780	20,4	106 986	19,0	1,8	
zusammen	79 706	16,9	158 106	14,0	2,0	494 636	9,2	993 755	7,9	2,0	
Hotel garni											
Bundesrep. Deutschland	11 869	23,7	26 548	22,9	2,2	74 424	13,5	154 930	10,4	2,1	
Anderer Wohnsitz	1 677	34,4	3 646	41,4	2,2	15 584	22,7	31 327	27,8	2,0	
zusammen	13 546	25,0	30 194	24,8	2,2	90 008	15,0	186 257	13,0	2,1	
Gasthof											
Bundesrep. Deutschland	15 269	-5,1	31 394	-0,7	2,1	107 979	-6,7	222 159	-5,4	2,1	
Anderer Wohnsitz	2 225	14,6	3 934	1,7	1,8	16 710	1,1	30 720	8,3	1,8	
zusammen	17 494	-3,0	35 328	-0,4	2,0	124 689	-5,7	252 879	-4,0	2,0	
Pensionen											
Bundesrep. Deutschland	7 904	2,7	27 318	0,2	3,5	48 048	-5,7	165 179	-5,7	3,4	
Anderer Wohnsitz	200	-29,3	397	-34,4	2,0	1 849	-28,2	3 795	-29,4	2,1	
zusammen	8 104	1,6	27 715	-0,6	3,4	49 897	-6,8	168 974	-6,4	3,4	
Hotels, Gasthöfe, Pensionen usw. zusammen											
Bundesrep. Deutschland	107 235	11,8	229 179	10,2	2,1	666 307	4,7	1 429 037	3,5	2,1	
Anderer Wohnsitz	11 615	27,7	22 164	21,0	1,9	92 923	15,2	172 828	16,6	1,9	
zusammen	118 850	13,2	251 343	11,1	2,1	759 230	5,9	1 601 865	4,7	2,1	
Erholungs- und Ferien- heime, Boardinghouse											
Bundesrep. Deutschland	8 485	-12,7	29 935	-10,1	3,5	53 063	-3,7	185 606	-4,6	3,5	
Anderer Wohnsitz	57	-47,2	162	-46,9	2,8	949	-2,6	3 453	1,8	3,6	
zusammen	8 542	-13,1	30 097	-10,4	3,5	54 012	-3,7	189 059	-4,5	3,5	
Ferienzentren											
Bundesrep. Deutschland	
Anderer Wohnsitz	
zusammen	
Ferienhäuser, -wohnungen											
Bundesrep. Deutschland	31 345	132,6	137 209	106,0	4,4	183 630	97,4	819 121	91,7	4,5	
Anderer Wohnsitz	1 869	255,3	8 762	154,2	4,7	16 386	148,9	81 231	182,0	5,0	
zusammen	33 214	137,2	145 971	108,4	4,4	200 016	100,8	900 352	97,4	4,5	
Hütten, Jugendherbergen											
Jugendherbergsähnln. Einr.											
Bundesrep. Deutschland	6 114	-8,5	16 587	-12,4	2,7	49 167	3,8	126 740	3,3	2,6	
Anderer Wohnsitz	95	-60,3	305	-52,1	3,2	1 799	-27,3	3 102	-49,4	1,7	
zusammen	6 209	-10,3	16 892	-13,7	2,7	50 966	2,3	129 842	0,8	2,5	
Erholungsheime, Ferien- zentren usw. zusammen											
Bundesrep. Deutschland	51 371	-9,8	200 541	-10,7	3,9	308 859	-5,3	1 208 896	-8,4	3,9	
Anderer Wohnsitz	2 021	1,6	9 229	2,0	4,6	19 134	-3,5	87 786	-6,3	4,6	
zusammen	53 392	-9,5	209 770	-10,2	3,9	327 993	-5,2	1 296 682	-8,2	4,0	
Vorsorge- und Reha-Klinik											
Bundesrep. Deutschland	1 720	-3,5	45 022	-0,9	26,2	10 572	1,9	264 109	7,5	25,0	
Anderer Wohnsitz	0	0,0	0	0,0	0,0	0	0,0	0	0,0	0,0	
zusammen	1 720	-3,5	45 022	-0,9	26,2	10 572	1,9	264 109	7,5	25,0	
Schulungsheime 2)											
Bundesrep. Deutschland	
Anderer Wohnsitz	
zusammen	
Reha und Schulungsheim											
Bundesrep. Deutschland	3 640	15,6	50 404	2,2	13,8	19 966	12,5	293 122	9,6	14,7	
Anderer Wohnsitz	0	-100,0	0	-100,0	0,0	9	-40,0	51	-41,4	5,7	
zusammen	3 640	15,5	50 404	2,2	13,8	19 975	12,5	293 173	9,6	14,7	
Campingplätze 3)											
Bundesrep. Deutschland	13 956	-4,3	58 369	-16,1	4,2	143 695	-3,0	577 202	-0,9	4,0	
Anderer Wohnsitz	1 379	22,5	3 751	7,8	2,7	37 031	5,7	101 133	-1,1	2,7	
zusammen	15 335	-2,4	62 120	-15,0	4,1	180 726	-1,3	678 335	-0,9	3,8	
Betriebe insgesamt 3)											
Bundesrep. Deutschland	176 202	3,3	538 493	-2,3	3,1	1 138 827	0,9	3 508 257	-1,2	3,1	
Anderer Wohnsitz	15 015	22,9	35 144	13,9	2,3	149 097	10,0	361 798	5,1	2,4	
zusammen	191 217	4,6	573 637	-1,5	3,0	1 287 924	1,9	3 870 055	-0,6	3,0	

1) Rechnerischer Wert Übernachtungen / Ankünfte.

2) Schulungsheime erst ab Januar 2009, vorher in Erholungs- und Ferienheime enthalten.

3) Ab Januar 2010 incl. Betriebsart Campingplatz

Noch: 4. Ankünfte, Übernachtungen und Aufenthaltsdauer der Gäste nach Betriebsarten und zusammengefassten Gästegruppen

Reisegebiete Stand 2010 - Betriebsart - Ständiger Wohnsitz der Gäste innerhalb / außerhalb der Bundesrepublik Deutschland	Oktober 2010					Sommerhalbjahr - Mai bis Oktober 2010					
	Ankünfte		Übernachtungen			durchschnittliche Aufenthaltsdauer 1)	Ankünfte		Übernachtungen		durchschnittliche Aufenthaltsdauer 1)
	Insgesamt	Veränderung gegenüber dem Vorjahresmonat	Insgesamt	Veränderung gegenüber dem Vorjahresmonat	Tage		Insgesamt	Veränderung gegenüber dem Vorjahreszeitraum	Insgesamt	Veränderung gegenüber dem Vorjahreszeitraum	
1	2	3	4	5	6	7	8	9	10		
Weserbergland-Süd niedersachsen											
Hotel											
Bundesrep. Deutschland	34 272	2,5	61 763	5,2	1,8	209 423	1,5	375 922	-2,3	1,8	
Anderer Wohnsitz	3 915	-2,5	7 568	-4,6	1,9	30 464	5,8	54 039	1,6	1,8	
zusammen	38 187	2,0	69 331	4,0	1,8	239 887	2,1	429 961	-1,8	1,8	
Hotel garni											
Bundesrep. Deutschland	13 906	17,9	23 674	18,5	1,7	88 680	0,5	149 926	1,0	1,7	
Anderer Wohnsitz	1 736	27,1	3 292	21,6	1,9	15 099	12,8	23 429	1,8	1,6	
zusammen	15 642	18,8	26 966	18,9	1,7	103 779	2,2	173 355	1,1	1,7	
Gasthof											
Bundesrep. Deutschland	9 476	9,1	15 955	3,9	1,7	61 793	0,4	111 188	0,2	1,8	
Anderer Wohnsitz	928	-19,3	1 528	-22,0	1,6	10 164	-11,4	15 707	-10,1	1,5	
zusammen	10 404	5,8	17 483	1,0	1,7	71 957	-1,4	126 895	-1,2	1,8	
Pensionen											
Bundesrep. Deutschland	2 878	-4,8	8 241	-3,9	2,9	20 116	-3,4	62 019	-5,5	3,1	
Anderer Wohnsitz	246	74,5	652	83,7	2,7	1 340	-25,5	3 370	-25,7	2,5	
zusammen	3 124	-1,2	8 893	-0,4	2,8	21 456	-5,2	65 389	-6,8	3,0	
Hotels, Gasthöfe, Pensionen usw. zusammen											
Bundesrep. Deutschland	60 532	6,3	109 633	6,8	1,8	380 012	0,9	699 055	-1,5	1,8	
Anderer Wohnsitz	6 825	2,3	13 040	0,6	1,9	57 067	2,9	96 545	-1,7	1,7	
zusammen	67 357	5,9	122 673	6,1	1,8	437 079	1,1	795 600	-1,5	1,8	
Erholungs- und Ferien- heime, Boardinghouse											
Bundesrep. Deutschland	10 870	5,9	29 850	4,8	2,7	64 619	0,6	188 312	1,4	2,9	
Anderer Wohnsitz	40	2,6	216	22,7	5,4	531	22,6	4 834	11,0	9,1	
zusammen	10 910	5,9	30 066	4,9	2,8	65 150	0,7	193 146	1,6	3,0	
Ferienzentren											
Bundesrep. Deutschland	0	0,0	0	0,0	0,0	0	0,0	0	0,0	0,0	
Anderer Wohnsitz	0	0,0	0	0,0	0,0	0	0,0	0	0,0	0,0	
zusammen	0	0,0	0	0,0	0,0	0	0,0	0	0,0	0,0	
Ferienhäuser, -wohnungen											
Bundesrep. Deutschland	1 207	5,5	5 596	15,6	4,6	8 528	1,8	41 868	4,8	4,9	
Anderer Wohnsitz	170	91,0	1 206	66,6	7,1	773	34,2	5 925	65,0	7,7	
zusammen	1 377	11,7	6 802	22,3	4,9	9 301	3,9	47 793	9,8	5,1	
Hütten, Jugendherbergen											
Jugendherbergsähnln. Einr.											
Bundesrep. Deutschland	6 074	0,1	17 136	14,4	2,8	40 445	-4,8	95 940	-2,1	2,4	
Anderer Wohnsitz	127	22,1	204	-12,1	1,6	2 156	26,9	3 326	18,5	1,5	
zusammen	6 201	0,5	17 340	14,0	2,8	42 601	-3,5	99 266	-1,5	2,3	
Erholungsheime, Ferien- zentren usw. zusammen											
Bundesrep. Deutschland	18 151	3,9	52 582	8,8	2,9	113 592	-1,3	326 120	0,8	2,9	
Anderer Wohnsitz	337	45,3	1 626	43,6	4,8	3 460	27,8	14 085	31,0	4,1	
zusammen	18 488	4,4	54 208	9,6	2,9	117 052	-0,6	340 205	1,7	2,9	
Vorsorge- und Reha-Klinik											
Bundesrep. Deutschland	3 900	-8,7	86 124	-2,8	22,1	23 435	-4,9	499 569	-3,3	21,3	
Anderer Wohnsitz	20	150,0	193	67,8	9,7	132	41,9	1 750	16,8	13,3	
zusammen	3 920	-8,4	86 317	-2,8	22,0	23 567	-4,8	501 319	-3,2	21,3	
Schulungsheime 2)											
Bundesrep. Deutschland	1 139	16,6	2 814	31,3	2,5	6 467	59,1	17 150	89,0	2,7	
Anderer Wohnsitz	0	0,0	0	0,0	0,0	0	0,0	0	0,0	0,0	
zusammen	1 139	16,6	2 814	31,3	2,5	6 467	59,1	17 150	89,0	2,7	
Reha und Schulungsheim											
Bundesrep. Deutschland	5 039	-4,0	88 938	-2,0	17,6	29 902	4,1	516 719	-1,7	17,3	
Anderer Wohnsitz	20	150,0	193	67,8	9,7	132	41,9	1 750	16,8	13,3	
zusammen	5 059	-3,8	89 131	-2,0	17,6	30 034	4,2	518 469	-1,6	17,3	
Campingplätze 3)											
Bundesrep. Deutschland	5 620	81,5	10 677	29,5	1,9	63 996	25,2	146 331	15,1	2,3	
Anderer Wohnsitz	430	36,9	1 033	58,0	2,4	15 421	15,4	37 283	13,6	2,4	
zusammen	6 050	77,4	11 710	31,6	1,9	79 417	23,2	183 614	14,8	2,3	
Betriebe insgesamt 3)											
Bundesrep. Deutschland	89 342	8,0	261 830	4,7	2,9	587 502	2,8	1 688 225	0,1	2,9	
Anderer Wohnsitz	7 612	5,3	15 892	7,0	2,1	76 080	6,2	149 663	4,4	2,0	
zusammen	96 954	7,7	277 722	4,9	2,9	663 582	3,1	1 837 888	0,5	2,8	

1) Rechnerischer Wert Übernachtungen / Ankünfte.
 2) Schulungsheime erst ab Januar 2009, vorher in Erholungs- und Ferienheime enthalten.
 3) Ab Januar 2010 incl. Betriebsart Campingplatz

Noch: 4. Ankünfte, Übernachtungen und Aufenthaltsdauer der Gäste nach Betriebsarten und zusammengefassten Gästegruppen

Reisegebiete Stand 2010 - Betriebsart - Ständiger Wohnsitz der Gäste innerhalb / außerhalb der Bundesrepublik Deutschland	Oktober 2010					Sommerhalbjahr - Mai bis Oktober 2010					
	Ankünfte		Übernachtungen			durchschnittliche Aufenthaltsdauer 1)	Ankünfte		Übernachtungen		durchschnittliche Aufenthaltsdauer 1)
	Insgesamt	Veränderung gegenüber dem Vorjahresmonat	Insgesamt	Veränderung gegenüber dem Vorjahresmonat	Tage		Insgesamt	Veränderung gegenüber dem Vorjahreszeitraum	Insgesamt	Veränderung gegenüber dem Vorjahreszeitraum	
						Anzahl					%
1	2	3	4	5	6	7	8	9	10		
Hannover-Hildesheim											
Hotel											
Bundesrep. Deutschland	92 988	4,5	150 091	6,4	1,6	525 855	6,2	840 007	7,4	1,6	
Anderer Wohnsitz	30 484	77,0	53 998	77,6	1,8	155 774	27,4	252 693	19,0	1,6	
zusammen	123 472	16,2	204 089	19,0	1,7	681 629	10,4	1 092 700	9,8	1,6	
Hotel garni											
Bundesrep. Deutschland	36 123	17,9	70 747	27,3	2,0	196 563	12,3	363 910	15,2	1,9	
Anderer Wohnsitz	7 090	66,4	17 433	103,2	2,5	38 400	30,1	79 646	38,9	2,1	
zusammen	43 213	23,9	88 180	37,5	2,0	234 963	14,9	443 556	18,9	1,9	
Gasthof											
Bundesrep. Deutschland	9 077	28,4	18 845	44,6	2,1	51 894	21,2	99 738	26,4	1,9	
Anderer Wohnsitz	1 056	119,1	2 510	155,9	2,4	6 200	39,8	12 243	40,2	2,0	
zusammen	10 133	34,2	21 355	52,3	2,1	58 094	23,0	111 981	27,8	1,9	
Pensionen											
Bundesrep. Deutschland	2 795	38,2	7 333	46,3	2,6	14 780	40,4	34 069	50,4	2,3	
Anderer Wohnsitz	335	294,1	1 151	188,5	3,4	1 351	4,4	9 246	143,6	6,8	
zusammen	3 130	48,6	8 484	56,8	2,7	16 131	36,4	43 315	63,8	2,7	
Hotels, Gasthöfe, Pensionen usw. zusammen											
Bundesrep. Deutschland	140 983	9,5	247 016	15,1	1,8	789 092	9,1	1 337 724	11,5	1,7	
Anderer Wohnsitz	38 965	76,7	75 092	86,1	1,9	201 725	28,0	353 828	25,4	1,8	
zusammen	179 948	19,3	322 108	26,3	1,8	990 817	12,5	1 691 552	14,1	1,7	
Erholungs- und Ferien- heime, Boardinghouse											
Bundesrep. Deutschland	4 358	-21,1	10 950	-24,4	2,5	28 008	-19,6	64 714	-21,1	2,3	
Anderer Wohnsitz	70	70,7	143	0,7	2,0	428	11,5	1 413	12,8	3,3	
zusammen	4 428	-20,4	11 093	-24,2	2,5	28 436	-19,3	66 127	-20,6	2,3	
Ferienzentren											
Bundesrep. Deutschland	0	0,0	0	0,0	0,0	0	0,0	0	0,0	0,0	
Anderer Wohnsitz	0	0,0	0	0,0	0,0	0	0,0	0	0,0	0,0	
zusammen	0	0,0	0	0,0	0,0	0	0,0	0	0,0	0,0	
Ferienhäuser, -wohnungen											
Bundesrep. Deutschland	909	0,3	3 763	0,9	4,1	6 446	21,4	29 163	19,8	4,5	
Anderer Wohnsitz	22	450,0	71	320,0	3,2	131	142,6	355	258,6	2,7	
zusammen	931	2,3	3 834	2,7	4,1	6 577	22,6	29 518	20,7	4,5	
Hütten, Jugendherbergen											
Jugendherbergsähnln. Einr.											
Bundesrep. Deutschland	4 907	8,3	13 275	15,4	2,7	31 798	6,4	81 579	7,6	2,6	
Anderer Wohnsitz	239	23,2	318	-15,0	1,3	1 759	-4,6	3 599	7,6	2,0	
zusammen	5 146	8,9	13 593	14,4	2,6	33 557	5,8	85 178	7,6	2,5	
Erholungsheime, Ferien- zentren usw. zusammen											
Bundesrep. Deutschland	10 174	-7,1	27 988	-5,8	2,8	66 252	-5,4	175 456	-3,7	2,6	
Anderer Wohnsitz	331	38,5	532	2,1	1,6	2 318	1,6	5 367	14,2	2,3	
zusammen	10 505	-6,2	28 520	-5,7	2,7	68 570	-5,2	180 823	-3,2	2,6	
Vorsorge- und Reha-Klinik											
Bundesrep. Deutschland	588	-12,8	12 311	-8,2	20,9	3 645	-5,0	69 807	-6,6	19,2	
Anderer Wohnsitz	0	0,0	0	0,0	0,0	0	0,0	0	0,0	0,0	
zusammen	588	-12,8	12 311	-8,2	20,9	3 645	-5,0	69 807	-6,6	19,2	
Schulungsheime 2)											
Bundesrep. Deutschland	2 075	-6,9	11 904	-8,1	5,7	10 617	29,8	61 702	6,1	5,8	
Anderer Wohnsitz	45	50,0	519	-21,4	11,5	207	111,2	2 830	47,6	13,7	
zusammen	2 120	-6,1	12 423	-8,7	5,9	10 824	30,7	64 532	7,4	6,0	
Reha und Schulungsheim											
Bundesrep. Deutschland	2 663	-8,2	24 215	-8,2	9,1	14 262	18,7	131 509	-1,1	9,2	
Anderer Wohnsitz	45	50,0	519	-21,4	11,5	207	111,2	2 830	47,6	13,7	
zusammen	2 708	-7,6	24 734	-8,5	9,1	14 469	19,4	134 339	-0,4	9,3	
Campingplätze 3)											
Bundesrep. Deutschland	3 097	13,7	8 348	13,9	2,7	44 671	-3,3	118 300	0,3	2,6	
Anderer Wohnsitz	244	139,2	421	180,7	1,7	7 231	2,8	11 972	5,9	1,7	
zusammen	3 341	18,3	8 769	17,3	2,6	51 902	-2,5	130 272	0,7	2,5	
Betriebe insgesamt 3)											
Bundesrep. Deutschland	156 917	8,0	307 567	10,6	2,0	914 277	7,4	1 762 989	8,0	1,9	
Anderer Wohnsitz	39 585	76,5	76 564	83,7	1,9	211 481	26,7	373 997	24,6	1,8	
zusammen	196 502	17,2	384 131	20,1	2,0	1 125 758	10,5	2 136 986	10,6	1,9	

1) Rechnerischer Wert Übernachtungen / Ankünfte.

2) Schulungsheime erst ab Januar 2009, vorher in Erholungs- und Ferienheime enthalten.

3) Ab Januar 2010 incl. Betriebsart Campingplatz

Noch: 4. Ankünfte, Übernachtungen und Aufenthaltsdauer der Gäste nach Betriebsarten und zusammengefassten Gästegruppen

Reisegebiete Stand 2010 - Betriebsart - Ständiger Wohnsitz der Gäste innerhalb / außerhalb der Bundesrepublik Deutschland	Oktober 2010					Sommerhalbjahr - Mai bis Oktober 2010					
	Ankünfte		Übernachtungen			durchschnittliche Aufenthaltsdauer 1)	Ankünfte		Übernachtungen		durchschnittliche Aufenthaltsdauer 1)
	Insgesamt	Veränderung gegenüber dem Vorjahresmonat	Insgesamt	Veränderung gegenüber dem Vorjahresmonat	Tage		Insgesamt	Veränderung gegenüber dem Vorjahreszeitraum	Insgesamt	Veränderung gegenüber dem Vorjahreszeitraum	
1	2	3	4	5	6	7	8	9	10		
Braunschweiger Land											
Hotel											
Bundesrep. Deutschland	37 584	15,8	67 438	10,3	1,8	212 806	12,3	386 904	10,4	1,8	
Anderer Wohnsitz	6 561	11,1	15 672	11,1	2,4	40 057	10,4	90 311	13,6	2,3	
zusammen	44 145	15,1	83 110	10,4	1,9	252 863	12,0	477 215	11,0	1,9	
Hotel garni											
Bundesrep. Deutschland	11 726	13,3	21 653	8,0	1,8	66 197	6,6	125 716	3,8	1,9	
Anderer Wohnsitz	1 638	-10,7	4 413	-0,7	2,7	10 228	5,0	27 240	17,3	2,7	
zusammen	13 364	9,7	26 066	6,4	2,0	76 425	6,4	152 956	6,0	2,0	
Gasthof											
Bundesrep. Deutschland	3 524	-48,2	6 357	-36,5	1,8	21 602	-47,0	39 320	-33,6	1,8	
Anderer Wohnsitz	686	-39,6	1 252	-39,1	1,8	3 941	-32,6	7 246	-31,6	1,8	
zusammen	4 210	-47,0	7 609	-37,0	1,8	25 543	-45,2	46 566	-33,3	1,8	
Pensionen											
Bundesrep. Deutschland	1 492	14,4	4 273	-4,0	2,9	8 202	41,3	26 270	23,8	3,2	
Anderer Wohnsitz	178	21,9	478	-8,3	2,7	643	-4,9	1 685	-50,1	2,6	
zusammen	1 670	15,2	4 751	-4,4	2,8	8 845	36,5	27 955	13,7	3,2	
Hotels, Gasthöfe, Pensionen usw. zusammen											
Bundesrep. Deutschland	54 326	6,7	99 721	4,2	1,8	308 807	3,5	578 210	4,8	1,9	
Anderer Wohnsitz	9 063	0,5	21 815	3,2	2,4	54 869	4,4	126 482	8,4	2,3	
zusammen	63 389	5,8	121 536	4,0	1,9	363 676	3,7	704 692	5,4	1,9	
Erholungs- und Ferien- heime, Boardinghouse											
Bundesrep. Deutschland	1 279	15,1	3 569	60,3	2,8	8 198	60,9	22 441	130,6	2,7	
Anderer Wohnsitz	27	0,0	67	0,0	2,5	151	39,8	1 129	227,2	7,5	
zusammen	1 306	17,6	3 636	63,3	2,8	8 349	60,4	23 570	133,9	2,8	
Ferienzentren											
Bundesrep. Deutschland	0	0,0	0	0,0	0,0	0	0,0	0	0,0	0,0	
Anderer Wohnsitz	0	0,0	0	0,0	0,0	0	0,0	0	0,0	0,0	
zusammen	0	0,0	0	0,0	0,0	0	0,0	0	0,0	0,0	
Ferienhäuser, -wohnungen											
Bundesrep. Deutschland	
Anderer Wohnsitz	
zusammen	
Hütten, Jugendherbergen											
Jugendherbergsähnln. Einr.											
Bundesrep. Deutschland	1 386	-17,3	3 835	-37,5	2,8	7 918	-20,0	19 985	-35,2	2,5	
Anderer Wohnsitz	51	-16,4	87	31,8	1,7	552	2,4	1 343	-4,6	2,4	
zusammen	1 437	-17,3	3 922	-36,8	2,7	8 470	-18,8	21 328	-33,9	2,5	
Erholungsheime, Ferien- zentren usw. zusammen											
Bundesrep. Deutschland	2 841	-12,3	8 902	-16,3	3,1	17 148	4,6	51 345	4,6	3,0	
Anderer Wohnsitz	91	19,7	416	96,2	4,6	771	-24,6	3 864	-9,7	5,0	
zusammen	2 932	-11,6	9 318	-14,1	3,2	17 919	2,9	55 209	3,4	3,1	
Vorsorge- und Reha-Klinik											
Bundesrep. Deutschland	
Anderer Wohnsitz	
zusammen	
Schulungsheime 2)											
Bundesrep. Deutschland	
Anderer Wohnsitz	
zusammen	
Reha und Schulungsheim											
Bundesrep. Deutschland	
Anderer Wohnsitz	
zusammen	
Campingplätze 3)											
Bundesrep. Deutschland	772	-11,6	1 950	19,0	2,5	10 988	6,7	32 142	8,7	2,9	
Anderer Wohnsitz	58	31,8	144	89,5	2,5	2 287	-3,9	3 756	5,9	1,6	
zusammen	830	-9,5	2 094	22,2	2,5	13 275	4,7	35 898	8,4	2,7	
Betriebe insgesamt 3)											
Bundesrep. Deutschland	58 213	5,2	113 098	2,2	1,9	338 865	3,7	676 092	5,9	2,0	
Anderer Wohnsitz	9 212	0,8	22 375	4,5	2,4	57 943	3,5	134 230	7,6	2,3	
zusammen	67 425	4,5	135 473	2,6	2,0	396 808	3,7	810 322	6,2	2,0	

1) Rechnerischer Wert Übernachtungen / Ankünfte.

2) Schulungsheime erst ab Januar 2009, vorher in Erholungs- und Ferienheime enthalten.

3) Ab Januar 2010 incl. Betriebsart Campingplatz

Noch: 4. Ankünfte, Übernachtungen und Aufenthaltsdauer der Gäste nach Betriebsarten und zusammengefassten Gästegruppen

Reisegebiete Stand 2010 - Betriebsart - Ständiger Wohnsitz der Gäste innerhalb / außerhalb der Bundesrepublik Deutschland	Oktober 2010					Sommerhalbjahr - Mai bis Oktober 2010					
	Ankünfte		Übernachtungen			durchschnittliche Aufenthaltsdauer 1)	Ankünfte		Übernachtungen		
	Insgesamt	Veränderung gegenüber dem Vorjahresmonat	Insgesamt	Veränderung gegenüber dem Vorjahresmonat	Tage		Insgesamt	Veränderung gegenüber dem Vorjahreszeitraum	Insgesamt	Veränderung gegenüber dem Vorjahreszeitraum	Tage
						Anzahl					
1	2	3	4	5	6	7	8	9	10		
Harz											
Hotel											
Bundesrep. Deutschland	43 144	17,3	115 146	16,1	2,7	198 469	7,9	536 915	7,7	2,7	
Anderer Wohnsitz	4 330	-1,0	11 573	7,5	2,7	36 790	5,3	101 841	1,6	2,8	
zusammen	47 474	15,3	126 719	15,3	2,7	235 259	7,5	638 756	6,7	2,7	
Hotel garni											
Bundesrep. Deutschland	5 490	26,4	14 898	14,1	2,7	28 551	12,0	82 243	6,5	2,9	
Anderer Wohnsitz	386	-8,1	718	-38,4	1,9	3 625	4,7	7 627	-12,3	2,1	
zusammen	5 876	23,4	15 616	9,8	2,7	32 176	11,1	89 870	4,6	2,8	
Gasthof											
Bundesrep. Deutschland	3 511	0,9	7 991	0,7	2,3	20 047	-1,0	47 006	1,6	2,3	
Anderer Wohnsitz	680	114,5	1 419	151,2	2,1	4 056	-5,5	7 409	3,6	1,8	
zusammen	4 191	10,4	9 410	10,7	2,2	24 103	-1,8	54 415	1,9	2,3	
Pensionen											
Bundesrep. Deutschland	7 110	6,5	23 894	1,6	3,4	36 213	-1,8	131 230	-6,6	3,6	
Anderer Wohnsitz	457	45,5	1 323	14,2	2,9	4 136	47,3	13 478	35,6	3,3	
zusammen	7 567	8,3	25 217	2,2	3,3	40 349	1,7	144 708	-3,8	3,6	
Hotels, Gasthöfe, Pensionen usw. zusammen											
Bundesrep. Deutschland	59 255	15,5	161 929	12,7	2,7	283 280	6,3	797 394	4,6	2,8	
Anderer Wohnsitz	5 853	7,9	15 033	10,1	2,6	48 607	6,8	130 355	3,4	2,7	
zusammen	65 108	14,8	176 962	12,5	2,7	331 887	6,4	927 749	4,4	2,8	
Erholungs- und Ferien- heime, Boardinghouse											
Bundesrep. Deutschland	7 224	-10,5	25 072	-18,4	3,5	44 480	-10,2	165 250	-7,6	3,7	
Anderer Wohnsitz	21	-30,0	42	-63,8	2,0	212	-27,9	1 262	-42,1	6,0	
zusammen	7 245	-10,6	25 114	-18,6	3,5	44 692	-10,3	166 512	-8,0	3,7	
Ferienzentren											
Bundesrep. Deutschland	
Anderer Wohnsitz	
zusammen	
Ferienhäuser, -wohnungen											
Bundesrep. Deutschland	9 142	5,8	46 479	-5,6	5,1	39 522	-0,1	204 483	-5,6	5,2	
Anderer Wohnsitz	2 034	53,0	8 674	36,4	4,3	10 795	40,4	53 943	32,1	5,0	
zusammen	11 176	12,1	55 153	-0,8	4,9	50 317	6,5	258 426	0,4	5,1	
Hütten, Jugendherbergen											
Jugendherbergsähn. Einr.											
Bundesrep. Deutschland	6 423	12,5	16 376	14,9	2,5	36 485	0,0	97 330	-1,6	2,7	
Anderer Wohnsitz	63	-48,8	77	-66,2	1,2	1 158	-2,9	3 148	10,3	2,7	
zusammen	6 486	11,2	16 453	13,6	2,5	37 643	-0,1	100 478	-1,3	2,7	
Erholungsheime, Ferien- zentren usw. zusammen											
Bundesrep. Deutschland	22 824	1,8	88 155	-6,5	3,9	120 626	-3,9	467 953	-5,3	3,9	
Anderer Wohnsitz	2 118	42,9	8 793	31,1	4,2	12 165	32,6	58 353	27,3	4,8	
zusammen	24 942	4,3	96 948	-4,0	3,9	132 791	-1,4	526 306	-2,6	4,0	
Vorsorge- und Reha-Klinik											
Bundesrep. Deutschland	3 040	-9,0	60 908	-8,4	20,0	17 645	-2,9	355 935	-4,5	20,2	
Anderer Wohnsitz	2	-33,3	44	51,7	22,0	17	183,3	123	59,7	7,2	
zusammen	3 042	-9,0	60 952	-8,3	20,0	17 662	-2,8	356 058	-4,5	20,2	
Schulungsheime 2)											
Bundesrep. Deutschland	
Anderer Wohnsitz	
zusammen	
Reha und Schulungsheim											
Bundesrep. Deutschland	5 061	3,1	67 355	-5,3	13,3	29 369	11,1	399 234	0,7	13,6	
Anderer Wohnsitz	31	-22,5	73	-56,5	2,4	232	-46,8	2 180	-3,1	9,4	
zusammen	5 092	2,8	67 428	-5,4	13,2	29 601	10,2	401 414	0,7	13,6	
Campingplätze 3)											
Bundesrep. Deutschland	3 013	0,9	7 959	-18,1	2,6	20 568	-14,1	54 663	-17,1	2,7	
Anderer Wohnsitz	552	-13,8	1 414	-21,5	2,6	11 358	-20,1	35 612	-11,5	3,1	
zusammen	3 565	-1,7	9 373	-18,6	2,6	31 926	-16,3	90 275	-15,0	2,8	
Betriebe insgesamt 3)											
Bundesrep. Deutschland	90 153	10,5	325 398	2,1	3,6	453 843	2,6	1 719 244	0,0	3,8	
Anderer Wohnsitz	8 554	12,7	25 313	13,3	3,0	72 362	4,4	226 500	5,6	3,1	
zusammen	98 707	10,7	350 711	2,8	3,6	526 205	2,8	1 945 744	0,6	3,7	

1) Rechnerischer Wert Übernachtungen / Ankünfte.

2) Schulungsheime erst ab Januar 2009, vorher in Erholungs- und Ferienheime enthalten.

3) Ab Januar 2010 incl. Betriebsart Campingplatz

Noch: 4. Ankünfte, Übernachtungen und Aufenthaltsdauer der Gäste nach Betriebsarten und zusammengefassten Gästegruppen

Reisegebiete Stand 2010 - Betriebsart - Ständiger Wohnsitz der Gäste innerhalb / außerhalb der Bundesrepublik Deutschland	Oktober 2010					Sommerhalbjahr - Mai bis Oktober 2010				
	Ankünfte		Übernachtungen		durchschnittliche Aufenthaltsdauer 1)	Ankünfte		Übernachtungen		durchschnittliche Aufenthaltsdauer 1)
	Insgesamt	Veränderung gegenüber dem Vorjahresmonat	Insgesamt	Veränderung gegenüber dem Vorjahresmonat		Insgesamt	Veränderung gegenüber dem Vorjahreszeitraum	Insgesamt	Veränderung gegenüber dem Vorjahreszeitraum	
	Anzahl	%	Anzahl	%	Tage	Anzahl	%	Anzahl	%	Tage
1	2	3	4	5	6	7	8	9	10	
Niedersachsen										
Hotel										
Bundesrep. Deutschland	438 838	9,8	898 131	10,0	2,0	2 584 764	6,8	5 485 971	6,6	2,1
Anderer Wohnsitz	67 775	35,0	134 693	33,0	2,0	421 121	17,3	809 874	13,1	1,9
zusammen	506 613	12,6	1 032 824	12,5	2,0	3 005 885	8,2	6 295 845	7,4	2,1
Hotel garni										
Bundesrep. Deutschland	126 317	14,7	292 559	12,9	2,3	773 732	8,0	1 938 208	6,4	2,5
Anderer Wohnsitz	14 842	30,4	36 385	45,0	2,5	98 538	16,4	209 111	19,6	2,1
zusammen	141 159	16,2	328 944	15,8	2,3	872 270	8,9	2 147 319	7,6	2,5
Gasthof										
Bundesrep. Deutschland	74 845	2,4	151 847	3,7	2,0	501 709	-1,3	1 039 915	-0,7	2,1
Anderer Wohnsitz	8 714	13,1	16 464	10,4	1,9	64 805	4,7	119 534	7,9	1,8
zusammen	83 559	3,4	168 311	4,3	2,0	566 514	-0,7	1 159 449	0,1	2,0
Pensionen										
Bundesrep. Deutschland	41 373	6,2	131 584	1,9	3,2	259 097	1,0	910 324	-1,2	3,5
Anderer Wohnsitz	2 667	19,5	6 113	10,0	2,3	18 588	9,5	49 121	17,0	2,6
zusammen	44 040	6,9	137 697	2,3	3,1	277 685	1,5	959 445	-0,4	3,5
Hotels, Gasthöfe, Pensionen usw. zusammen										
Bundesrep. Deutschland	681 373	9,6	1 474 121	9,1	2,2	4 119 302	5,6	9 374 418	4,9	2,3
Anderer Wohnsitz	93 998	31,4	193 655	31,9	2,1	603 052	15,4	1 187 640	13,8	2,0
zusammen	775 371	11,9	1 667 776	11,3	2,2	4 722 354	6,8	10 562 058	5,8	2,2
Erholungs- und Ferien- heime, Boardinghouse										
Bundesrep. Deutschland	67 868	-5,2	257 592	-3,8	3,8	431 460	-2,1	1 740 368	-1,6	4,0
Anderer Wohnsitz	389	-42,3	1 398	-49,4	3,6	4 180	2,9	22 432	-0,8	5,4
zusammen	68 257	-5,5	258 990	-4,3	3,8	435 640	-2,0	1 762 800	-1,6	4,0
Ferienzentren										
Bundesrep. Deutschland	29 911	-43,5	131 715	-42,8	4,4	175 918	-40,6	867 783	-37,9	4,9
Anderer Wohnsitz	1 893	-25,7	8 022	-21,1	4,2	14 384	-31,2	75 690	-31,8	5,3
zusammen	31 804	-42,7	139 737	-41,8	4,4	190 302	-39,9	943 473	-37,4	5,0
Ferienhäuser, -wohnungen										
Bundesrep. Deutschland	123 062	18,7	704 461	8,9	5,7	775 094	14,4	4 922 435	8,3	6,4
Anderer Wohnsitz	13 865	58,0	58 598	54,9	4,2	73 148	98,1	364 036	88,2	5,0
zusammen	136 927	21,8	763 059	11,4	5,6	848 242	18,8	5 286 471	11,6	6,2
Hütten, Jugendherbergen										
Jugendherbergsähnln. Einr.										
Bundesrep. Deutschland	52 125	2,2	151 140	-2,1	2,9	377 004	-0,2	1 087 042	-1,9	2,9
Anderer Wohnsitz	964	-17,3	2 354	-1,8	2,4	11 798	-6,6	24 442	-12,4	2,1
zusammen	53 089	1,7	153 494	-2,1	2,9	388 802	-0,4	1 111 484	-2,1	2,9
Erholungsheime, Ferien- zentren usw. zusammen										
Bundesrep. Deutschland	272 966	-2,2	1 244 908	-4,2	4,6	1 759 476	-1,8	8 617 628	-2,3	4,9
Anderer Wohnsitz	17 111	30,0	70 372	32,4	4,1	103 510	38,9	486 600	37,1	4,7
zusammen	290 077	-0,8	1 315 280	-2,8	4,5	1 862 986	-0,2	9 104 228	-0,7	4,9
Vorsorge- und Reha-Klinik										
Bundesrep. Deutschland	21 543	-7,9	458 900	-3,5	21,3	131 286	0,9	2 718 169	4,3	20,7
Anderer Wohnsitz	39	95,0	583	60,2	14,9	265	48,0	3 454	13,6	13,0
zusammen	21 582	-7,8	459 483	-3,5	21,3	131 551	0,9	2 721 623	4,3	20,7
Schulungsheime 2)										
Bundesrep. Deutschland	15 003	40,3	44 981	35,7	3,0	73 948	42,3	234 997	41,0	3,2
Anderer Wohnsitz	148	8,0	641	-31,1	4,3	887	3,4	7 095	32,0	8,0
zusammen	15 151	39,9	45 622	33,9	3,0	74 835	41,7	242 092	40,7	3,2
Reha und Schulungsheim										
Bundesrep. Deutschland	36 546	7,2	503 881	-0,9	13,8	205 234	12,7	2 953 166	6,5	14,4
Anderer Wohnsitz	187	19,1	1 224	-5,4	6,5	1 152	11,1	10 549	25,3	9,2
zusammen	36 733	7,3	505 105	-1,0	13,8	206 386	12,7	2 963 715	6,5	14,4
Campingplätze 3)										
Bundesrep. Deutschland	50 611	10,2	214 661	1,8	4,2	702 794	4,7	2 938 324	3,3	4,2
Anderer Wohnsitz	3 755	25,4	9 486	19,5	2,5	125 227	3,1	349 030	2,1	2,8
zusammen	54 366	11,2	224 147	2,5	4,1	828 021	4,4	3 287 354	3,2	4,0
Betriebe insgesamt 3)										
Bundesrep. Deutschland	1 041 496	6,2	3 437 571	2,0	3,3	6 786 806	3,7	23 883 536	2,2	3,5
Anderer Wohnsitz	115 051	31,0	274 737	31,3	2,4	832 941	15,8	2 033 819	16,3	2,4
zusammen	1 156 547	8,2	3 712 308	3,7	3,2	7 619 747	4,9	25 917 355	3,2	3,4

1) Rechnerischer Wert Übernachtungen / Ankünfte.

2) Schulungsheime erst ab Januar 2009, vorher in Erholungs- und Ferienheime enthalten.

3) Ab Januar 2010 incl. Betriebsart Campingplatz

5. Ankünfte, Übernachtungen und Aufenthaltsdauer der Gäste auf Campingplätzen in Niedersachsen nach Herkunftsländern

Herkunftsland (ständiger Wohnsitz)	Oktober 2010						Sommerhalbjahr - Mai bis Oktober 2010					
	Ankünfte		Übernachtungen			durchschnittliche Aufenthaltsdauer 2)	Ankünfte		Übernachtungen			durchschnittliche Aufenthaltsdauer 2)
	Insgesamt	Veränderung gegenüber Vorjahresmonat	Insgesamt	Veränderung gegenüber Vorjahresmonat	Anteil an 1)		Insgesamt	Veränderung gegenüber Vorjahresmonat	Insgesamt	Veränderung gegenüber Vorjahresmonat	Anteil an 1)	
		Anzahl		%		Anzahl		%		%		Tage
1	2	3	4	5	6	7	8	9	10	11	12	
Niedersachsen insgesamt												
Bundesrepublik Deutschland	50611	10,2	214661	1,8	95,8	4,2	702794	4,7	2938324	3,3	89,4	4,2
Belgien	57	-59,6	79	-81,5	0,8	1,4	1736	-14,8	3752	-27,0	1,1	2,2
Bulgarien	-	0,0	-	0,0	-	-	22	-12,0	30	-18,9	-	1,4
Dänemark	1518	15,6	3258	25,6	34,3	2,1	30162	5,3	63247	7,1	18,1	2,1
Estland	4	0,0	4	0,0	-	1,0	106	-37,3	157	-33,2	-	1,5
Finnland	74	72,1	96	65,5	1,0	1,3	2098	-4,2	3127	-4,9	0,9	1,5
Frankreich	40	42,9	131	87,1	1,4	3,3	3282	19,5	5080	-10,2	1,5	1,5
Griechenland	2	100,0	6	500,0	0,1	3,0	36	33,3	73	121,2	-	2,0
Großbritannien, Nordirland	114	81,0	619	49,9	6,5	5,4	3484	36,5	9917	46,3	2,8	2,8
Irland, Republik	33	200,0	197	714,3	2,1	6,0	372	113,8	1337	233,4	0,4	3,6
Island	4	300,0	12	100,0	0,1	3,0	110	17,0	350	128,8	0,1	3,2
Italien	24	500,0	35	337,5	0,4	1,5	1591	-3,7	2462	9,5	0,7	1,5
Lettland	-	0,0	-	0,0	-	-	101	23,2	168	51,4	-	1,7
Litauen	4	100,0	4	100,0	-	1,0	491	24,6	708	7,4	0,2	1,4
Luxemburg	10	-28,6	12	-25,0	0,1	1,2	288	24,7	947	39,1	0,3	3,3
Malta	-	0,0	-	0,0	-	-	10	-41,2	125	247,2	-	12,5
Niederlande	1196	36,2	3693	8,9	38,9	3,1	58751	-3,9	215159	-1,8	61,6	3,7
Norwegen	63	-65,0	101	-64,6	1,1	1,6	4027	-1,2	6590	9,0	1,9	1,6
Osterreich	41	272,7	142	238,1	1,5	3,5	1979	19,8	4447	11,1	1,3	2,2
Polen	3	-40,0	14	180,0	0,1	4,7	810	-7,1	1612	-63,8	0,5	2,0
Portugal	2	0,0	8	0,0	0,1	4,0	330	161,9	683	257,6	0,2	2,1
Rumänien	5	-100,0	-	-100,0	-	-	25	-45,7	26	-62,3	-	1,0
Russland	5	0,0	5	0,0	0,1	1,0	281	251,3	1512	587,3	0,4	5,4
Schweden	200	35,1	327	69,4	3,4	1,6	6178	17,5	8892	19,1	2,5	1,4
Schweiz	157	48,1	322	-3,9	3,4	2,1	5980	19,2	13683	17,7	3,9	2,3
Slowakische Republik	-	0,0	-	0,0	-	-	57	18,8	104	85,7	-	1,8
Slowenien	3	0,0	3	0,0	-	1,0	72	111,8	138	176,0	-	1,9
Spanien	67	133,3	194	366,7	2,0	2,9	658	22,1	1273	26,2	0,4	1,9
Tschechische Republik	-	-100,0	28	700,0	0,3	-	377	27,8	660	54,2	0,2	1,8
Türkei	-	0,0	-	0,0	-	-	6	-25,0	8	-25,0	-	1,0
Ukraine	4	0,0	8	0,0	0,1	2,0	54	74,2	86	-35,8	-	1,6
Ungarn	1	-50,0	1	-50,0	-	1,0	67	63,4	114	58,3	-	1,7
Zypern	-	0,0	-	0,0	-	-	-	-	-	0,0	-	-
sonstige europäische Länder	-	0,0	-	0,0	-	-	122	31,2	243	22,1	0,1	2,0
Europa ohne BRD zusammen	3626	23,0	9299	18,4	98,0	2,6	123663	2,7	346708	2,1	99,3	2,8
Republik Südafrika	1	0,0	1	0,0	-	1,0	17	88,9	22	100,0	-	1,3
sonstige afrikanische Länder	-	0,0	-	0,0	-	-	11	-38,9	31	0,0	-	2,8
Afrika zusammen	1	0,0	1	0,0	-	1,0	28	3,7	53	26,2	-	1,9
Arabische Golfstaaten	-	0,0	-	0,0	-	-	21	425,0	35	775,0	-	1,7
China VR, Hongkong	-	-100,0	-	-100,0	-	-	54	575,0	104	642,9	-	1,9
Indien	-	0,0	-	0,0	-	-	-	-100,0	-	-100,0	-	-
Indien	-	0,0	-	0,0	-	-	36	-20,0	54	-1,8	-	1,5
Israel	-	0,0	-	0,0	-	-	6	100,0	8	166,7	-	1,3
Japan	6	0,0	6	0,0	0,1	1,0	58	190,0	59	181,0	-	1,0
Süd-Korea	-	0,0	-	0,0	-	-	9	0,0	9	0,0	-	1,0
Taiwan	6	0,0	48	0,0	0,5	8,0	64	700,0	169	838,9	-	2,6
sonstige asiatische Länder	-	0,0	-	0,0	-	-	-	-	-	0,0	-	-
Asien zusammen	12	500,0	54	600,0	0,6	4,5	248	175,6	438	274,4	0,1	1,8
Kanada	2	0,0	2	0,0	-	1,0	80	15,9	244	41,9	0,1	3,1
USA	10	400,0	14	600,0	0,1	1,4	191	57,9	371	91,2	0,1	1,9
Mittelamerika und Karibik	-	0,0	-	0,0	-	-	10	-16,7	13	-27,8	-	1,3
Brasilien	-	0,0	-	0,0	-	-	6	-25,0	8	0,0	-	1,3
sonstige südamerik. Länder	1	0,0	1	0,0	-	1,0	10	-44,4	10	-85,7	-	1,0
Amerika zusammen	13	225,0	17	325,0	0,2	1,3	297	30,3	646	39,8	0,2	2,2
Australien	22	214,3	32	255,6	0,3	1,5	237	39,4	311	-9,1	0,1	1,3
Neuseeland, Ozeanien	6	0,0	8	0,0	0,1	1,3	92	61,4	138	45,3	-	1,5
Australien, Neuseeland, Ozeanien	28	300,0	40	344,4	0,4	1,4	329	44,9	449	2,7	0,1	1,4
ohne Angabe	75	114,3	75	15,4	0,8	1,0	662	42,4	736	-22,4	0,2	1,1
Ausland zusammen	3755	25,4	9486	19,5	4,2	2,5	125227	3,1	349030	2,1	10,6	2,8
Ankünfte/Übernachtungen insgesamt	54366	11,2	224147	2,5	100,0	4,1	828021	4,4	3287354	3,2	100,0	4,0

1) Bei Bundesrepublik und Ausland zusammen: Anteil an Übernachtungen insgesamt - sonst: Anteil an Übernachtungen am Ausland zusammen
 2) Rechnerischer Wert: Übernachtungen / Ankünfte